



ПОСТАНОВЛЕНИЕ АДМИНИСТРАЦИИ ГОРОДА СТАВРОПОЛЯ СТАВРОПОЛЬСКОГО КРАЯ

28.10.2024

г. Ставрополь

№ 2429

Об утверждении документации по планировке территории (проекта планировки территории и проекта межевания территории) в границах улицы Андрея Голуба от улицы Павла Буравцева до улицы Перспективной города Ставрополя в целях строительства линейного объекта (автомобильной дороги)

В соответствии со статьями 45, 46 Градостроительного кодекса Российской Федерации, Федеральным законом от 06 октября 2003 г. № 131-ФЗ «Об общих принципах организации местного самоуправления в Российской Федерации», Уставом муниципального образования города Ставрополя Ставропольского края, с учетом протокола общественных обсуждений, проведенных комиссией по землепользованию и застройке города Ставрополя, от 02.09.2024 № 137, заключения о результатах общественных обсуждений, проведенных комиссией по землепользованию и застройке города Ставрополя, от 04.09.2024

ПОСТАНОВЛЯЮ:

1. Утвердить документацию по планировке территории (проект планировки территории и проект межевания территории) в границах улицы Андрея Голуба от улицы Павла Буравцева до улицы Перспективной города Ставрополя согласно приложению в целях строительства линейного объекта (автомобильной дороги).

2. Опубликовать настоящее постановление и документацию по планировке территории (проект планировки территории и проект межевания территории) в границах улицы Андрея Голуба от улицы Павла Буравцева до улицы Перспективной города Ставрополя в сетевом издании «Правовой портал администрации города Ставрополя» (pravostavropol.ru) в течение семи дней со дня утверждения указанной документации.

3. Разместить настоящее постановление и документацию по планировке территории (проект планировки территории и проект межевания территории) в границах улицы Андрея Голуба от улицы Павла Буравцева до улицы Перспективной города Ставрополя на официальном сайте администрации города Ставрополя в информационно-телекоммуникационной сети «Интернет».

4. Настоящее постановление вступает в силу со дня его подписания.

Глава города Ставрополя

И.И. Ульяновченко

Приложение

к постановлению администрации
города Ставрополя
от 28.10.2024 № 2429

ДОКУМЕНТАЦИЯ

по планировке территории (проект планировки территории и проект
межевания территории) в границах улицы Андрея Голуба от улицы Павла
Буравцева до улицы Перспективной города Ставрополя

Документация по планировке территории (проект планировки территории)
в границах улицы Андрея Голуба от улицы Павла Буравцева
до улицы Перспективной города Ставрополя

1. Общая часть.

Документация по планировке территории (проект планировки территории) в границах улицы Андрея Голуба от улицы Павла Буравцева до улицы Перспективной города Ставрополя (далее соответственно – проект планировки территории, территория проектирования) подготовлена на основании постановления администрации города Ставрополя от 02.08.2024 № 1632 «О подготовке документации по планировке территории (проекта планировки территории и проекта межевания территории) в границах улицы Андрея Голуба от улицы Павла Буравцева до улицы Перспективной города Ставрополя в целях строительства линейного объекта (автомобильной дороги)» (далее - постановление № 1632).

Подготовка проекта планировки территории выполнена для обеспечения устойчивого развития территории города Ставрополя, выделения элемента улично-дорожной сети, установления параметров планируемого развития элемента улично-дорожной сети, установления границ земельных участков, предназначенных для строительства линейного объекта (автомобильной дороги).

Цели и задачи проекта планировки территории:

обеспечение устойчивого развития существующей территории;

установление границ территории общего пользования, границ зоны планируемого строительства линейного объекта (автомобильной дороги) в границах улицы Андрея Голуба от улицы Павла Буравцева до улицы Перспективной города Ставрополя (далее – проектируемая дорога);

выделение элемента улично-дорожной сети.

Основной задачей проекта планировки территории является формирование проектируемой дороги в границах проекта планировки территории для повышения эффективности последующего ее использования.

Проектом планировки территории решается ряд вопросов, а также определяются места:

под организацию проезжей части проектируемой дороги, пешеходных тротуаров и велодорожек;

под организацию отвода дождевых и паводковых вод (сетей ливневой канализации);

под прокладку сетей наружного освещения;
под организацию площадок для стоянки автомобилей;
под благоустройство земель общего пользования в границах красных линий;

под озеленение территории общего пользования в границах полосы отвода проектируемой дороги.

2. Разрешительная документация.

Проект планировки территории подготовлен в соответствии с требованиями Градостроительного кодекса Российской Федерации (далее – ГрК РФ), градостроительными и техническими регламентами, в том числе устанавливающими требования по обеспечению безопасной эксплуатации зданий, строений, сооружений и безопасного использования прилегающих к ним территорий, с соблюдением технических условий, на основании Стратегии социально-экономического развития города Ставрополя до 2035 года, утвержденной решением Ставропольской городской Думы от 26 марта 2021 г. № 547 «Об утверждении Стратегии социально-экономического развития города Ставрополя до 2035 года» (далее – Стратегия социально-экономического развития).

При разработке проекта планировки территории учтены положения:

Земельного кодекса Российской Федерации (далее – ЗК РФ);

СанПиН 2.2.1/2.1.1.1200-03 «Санитарно-защитные зоны и санитарная классификация предприятий, сооружений и иных объектов», утвержденных постановлением Главного государственного санитарного врача Российской Федерации от 25 сентября 2007 г. № 74 (далее - СанПиН 2.2.1/2.1.1.1200-03);

«СП 47.13330.2016. Свод правил. Инженерные изыскания для строительства. Основные положения. Актуализированная редакция СНиП 11-02-96», утвержденного и введенного в действие приказом Минстроя России от 30 декабря 2016 г. № 1033/пр (далее – СП 47.13330.2016);

«СП 42.13330.2016. Свод правил. Градостроительство. Планировка и застройка городских и сельских поселений. Актуализированная редакция СНиП 2.07.01-89*», утвержденного приказом Минстроя России от 30 декабря 2016 г. № 1034/пр (далее – СП 42.13330.2016);

«СП 396.1325800.2018. Свод правил. Улицы и дороги населенных пунктов. Правила градостроительного проектирования», утвержденного приказом Минстроя России от 01 августа 2018 г. № 474/пр (далее – СП 396.1325800.2018);

«СП 438.1325800.2019. Свод правил. Инженерные изыскания при планировке территорий. Общие требования», утвержденного приказом Минстроя России от 25 февраля 2019 г. № 127/пр (далее - СП 438.1325800.2019);

«СП 34.13330.2021. Свод правил. Автомобильные дороги. СНиП 2.05.02-85*», утвержденного и введенного в действие приказом Минстроя России от 09 февраля 2021 г. № 53/пр (далее – СП 34.13330.2021);

«РДС 30-201-98. Система нормативных документов в строительстве.

Руководящий документ системы. Инструкция о порядке проектирования и установления красных линий в городах и других поселениях Российской Федерации», принятого постановлением Госстроя РФ от 06 апреля 1998 г. № 18-30 (далее – РДС 30-201-98);

корректировки генерального плана города Ставрополя на 2010 – 2030 годы, утвержденной решением Ставропольской городской Думы от 03 сентября 2009 года № 98 «Об утверждении корректировки генерального плана города Ставрополя на 2010 – 2030 годы» (далее – генеральный план города Ставрополя);

Правил землепользования и застройки муниципального образования города Ставрополя Ставропольского края, утвержденных постановлением администрации города Ставрополя от 15.10.2021 № 2342 «Об утверждении Правил землепользования и застройки муниципального образования города Ставрополя Ставропольского края» (далее – Правила);

нормативов градостроительного проектирования муниципального образования города Ставрополя Ставропольского края, утвержденных постановлением администрации города Ставрополя от 22.10.2021 № 2399 «Об утверждении нормативов градостроительного проектирования муниципального образования города Ставрополя Ставропольского края» (далее – нормативы градостроительного проектирования).

Проект планировки территории предусматривает детализацию основных положений генерального плана города Ставрополя по освоению приоритетных направлений градостроительного развития города Ставрополя.

Подготовленный проект планировки территории является основанием для последующей подготовки проектной документации для осуществления строительства автомобильной дороги, выноса на местность красных линий и границ земельных участков.

Материалы проекта планировки территории должны учитываться при разработке инвестиционных паспортов территорий и объектов, проектов застройки элементов планировочной структуры, выдаче градостроительных планов земельных участков.

3. Положение о размещении объекта капитального строительства местного значения, характеристиках развития территории проектирования и характеристиках развития систем социального, транспортного обслуживания и инженерно-технического обеспечения.

Сведения о проектируемой дороге и ее краткая характеристика.

Проектом планировки территории предусматривается размещение проектируемой дороги местного значения.

Проектом планировки территории не предусматривается размещение, реконструкция новых объектов федерального значения, объектов регионального значения.

В соответствии с генеральным планом города Ставрополя территория проектирования в границах проекта планировки территории расположена в функциональных зонах «Зона объектов улично-дорожной сети», «Зона жилая многоэтажная (9 этажей и более)».

В соответствии с Правилами территория проектирования в границах проекта планировки территории расположена в территориальных зонах «ИТ-3. Зона объектов улично-дорожной сети», «Ж-0. Зона застройки многоэтажными жилыми домами (9 этажей и более)».

В соответствии со статьей 36 ГрК РФ действие градостроительного регламента не распространяется на земельные участки, предназначенные для размещения линейного объекта.

Схема расположения элемента улично-дорожной сети приведена в приложении 10 к документации по планировке территории (проекту планировки территории и проекту межевания территории) в границах улицы Андрея Голуба от улицы Павла Буравцева до улицы Перспективной города Ставрополя.

Границы зоны планируемого размещения проектируемой дороги определены в соответствии с генеральным планом города Ставрополя, Правилами и приведены в приложении 11 к документации по планировке территории (проекту планировки территории и проекту межевания территории) в границах улицы Андрея Голуба от улицы Павла Буравцева до улицы Перспективной города Ставрополя.

Перечень координат характерных точек границ зоны планируемого размещения проектируемой дороги приведен в приложении 9 к документации по планировке территории (проекту планировки территории и проекту межевания территории) в границах улицы Андрея Голуба от улицы Павла Буравцева до улицы Перспективной города Ставрополя.

Площадь проектируемой дороги в границах проекта планировки территории составляет 28,8 га.

Протяженность проектируемой дороги в границах улицы Андрея Голуба от улицы Павла Буравцева до улицы Перспективной города Ставрополя составляет 945 м, проезжая часть имеет четыре полосы движения – по две полосы движения в каждом направлении.

Планируемое развитие территории проектирования предполагается осуществлять в 2 этапа.

В рамках первого этапа документацией по планировке территории предусматривается:

образование земельного участка с условным кадастровым номером 26:12:000000:13524:3У1 площадью 19735 кв. м путем раздела земельного участка с кадастровым номером 26:12:000000:13524;

образование земельного участка с условным кадастровым номером 26:12:011503:28274:3У1 площадью 4132 кв. м путем раздела земельного участка с кадастровым номером 26:12:011503:28274;

образование земельного участка с условным кадастровым номером 26:12:000000:14157:3У1 площадью 3227 кв. м путем раздела земельного участка с кадастровым номером 26:12:000000:14157;

образование земельного участка с условным кадастровым номером 26:12:011401:82:3У1 площадью 96 кв. м путем раздела земельного участка с кадастровым номером 26:12:011401:82;

образование земельного участка с условным кадастровым номером 26:12:011401:907:ЗУ1 площадью 1612 кв. м путем раздела земельного участка с кадастровым номером 26:12:011401:907.

В рамках второго этапа документацией по планировке территории предусматривается образование земельного участка с условным кадастровым номером 26:12:011401:ЗУ1 площадью 28802 кв. м путем объединения земельных участков с условными кадастровыми номерами 26:12:000000:13524:ЗУ1, 26:12:011503:28274:ЗУ1, 26:12:000000:14157:ЗУ1, 26:12:011401:82:ЗУ1, 26:12:011401:907:ЗУ1.

Основные технико-экономические показатели документации по планировке территории (проекта планировки территории и проекта межевания территории) в границах улицы Андрея Голуба от улицы Павла Буравцева до улицы Перспективной города Ставрополя приводятся в приложении 1 к документации по планировке территории (проекту планировки территории и проекту межевания территории) в границах улицы Андрея Голуба от улицы Павла Буравцева до улицы Перспективной города Ставрополя.

4. Красные линии в границах проекта планировки территории.

Красные линии устанавливаются на основании РДС 30-201-98.

В целях размещения проектируемой дороги в проекте планировки территории устанавливаются красные линии, которые отображены на чертеже устанавливаемых красных линий в приложении 11 к документации по планировке территории (проекту планировки территории и проекту межевания территории) в границах улицы Андрея Голуба от улицы Павла Буравцева до улицы Перспективной города Ставрополя.

Перечень координат характерных точек устанавливаемых красных линий в границах проекта планировки территории представлен в приложении 8 к документации по планировке территории (проекту планировки территории и проекту межевания территории) в границах улицы Андрея Голуба от улицы Павла Буравцева до улицы Перспективной города Ставрополя.

Документация по планировке территории (проект межевания территории) в границах улицы Андрея Голуба от улицы Павла Буравцева до улицы Перспективной города Ставрополя

5. Общая часть.

Документация по планировке территории (проект межевания территории) в границах улицы Андрея Голуба от улицы Павла Буравцева до улицы Перспективной города Ставрополя (далее – проект межевания территории) подготовлена на основании постановления № 1632.

В процессе разработки проекта межевания территории использовались следующие материалы и нормативно-правовые документы:

ГрК РФ;

ЗК РФ;

СанПиН 2.2.1/2.1.1.1200-03;

СП 47.13330.2016;

СП 42.13330.2016;

СП 396.1325800.2018;

СП 438.1325800.2019;

СП 34.13330.2021;

РДС 30-201-98;

генеральный план города Ставрополя;

Правила;

нормативы градостроительного проектирования.

6. Основные положения проекта межевания территории.

Основной задачей проекта межевания территории является установление границ образуемых земельных участков, которые будут относиться к территориям общего пользования.

В проекте межевания территории образование земельных участков предполагается для размещения предусмотренной проектом планировки территории проектируемой дороги.

Чертеж межевания территории (первый этап) отображен в приложении 12 к документации по планировке территории (проекту планировки территории и проекту межевания территории) в границах улицы Андрея Голуба от улицы Павла Буравцева до улицы Перспективной города Ставрополя.

Чертеж межевания территории (второй этап) отображен в приложении 13 к документации по планировке территории (проекту планировки территории и проекту межевания территории) в границах улицы Андрея Голуба от улицы Павла Буравцева до улицы Перспективной города Ставрополя.

Границы зон действия установленных публичных сервитутов в отношении территории проектирования, учтенные в Едином государственном реестре недвижимости (далее – ЕГРН), отсутствуют.

В соответствии с приказом Федеральной службы земельного кадастра России от 28 марта 2002 г. № П/256 «О введении местных систем координат» принята система координат МСК – 26 от СК-95.

Проектируемая дорога расположена на территории кадастрового квартала 26:12:011401, границы которого установлены в соответствии с кадастровым делением территории города Ставрополя.

7. Перечень и сведения о площади образуемых земельных участков, которые будут отнесены к территориям общего пользования.

Перечень и сведения о площади образуемых земельных участков из земель, находящихся в государственной или муниципальной собственности, которые будут отнесены к территориям общего пользования, приведены в приложении 2 к документации по планировке территории (проекту планировки территории и проекту межевания территории) в границах улицы Андрея Голуба от улицы Павла Буравцева до улицы Перспективной города Ставрополя.

Перечень координат характерных точек образуемых земельных

участков, которые будут отнесены к территориям общего пользования в рамках первого этапа, представлен в приложении 5 к документации по планировке территории (проекту планировки территории и проекту межевания территории) в границах улицы Андрея Голуба от улицы Павла Буравцева до улицы Перспективной города Ставрополя.

Перечень координат характерных точек границ территории, применительно к которой подготовлен проект межевания территории, приведен в приложении 7 к документации по планировке территории (проекту планировки территории и проекту межевания территории) в границах улицы Андрея Голуба от улицы Павла Буравцева до улицы Перспективной города Ставрополя.

Проектом межевания территории предусмотрено изъятие земельных участков для муниципальных нужд.

Перечень и сведения о площади образуемых земельных участков, в отношении которых предполагается изъятие для муниципальных нужд и которые будут отнесены к территориям общего пользования в рамках первого этапа, представлены в приложении 3 к документации по планировке территории (проекту планировки территории и проекту межевания территории) в границах улицы Андрея Голуба от улицы Павла Буравцева до улицы Перспективной города Ставрополя.

Перечень и сведения о площади образуемого земельного участка, который будет отнесен к территориям общего пользования в рамках второго этапа, представлены в приложении 4 к документации по планировке территории (проекту планировки территории и проекту межевания территории) в границах улицы Андрея Голуба от улицы Павла Буравцева до улицы Перспективной города Ставрополя.

Перечень координат характерных точек образуемого земельного участка в рамках второго этапа представлен в приложении 6 к документации по планировке территории (проекту планировки территории и проекту межевания территории) в границах улицы Андрея Голуба от улицы Павла Буравцева до улицы Перспективной города Ставрополя.

8. Ограничения использования территории проектирования.

В проекте межевания территории рассматриваются ограничения использования территории в границах проекта межевания территории, связанные с наличием в границах проекта межевания территории инженерных коммуникаций, в отношении которых установлены зоны с особыми условиями использования территории.

В соответствии со статьей 1 ГрК РФ зонами с особыми условиями использования территорий являются охранные, санитарно-защитные зоны, зоны охраны объектов культурного наследия (памятников истории и культуры) народов Российской Федерации, защитные зоны объектов культурного наследия, водоохранные зоны, зоны затопления, подтопления, зоны санитарной охраны источников питьевого и хозяйственно-бытового водоснабжения, зоны охраняемых объектов, приаэродромная территория, иные зоны, устанавливаемые в соответствии с законодательством Российской Федерации.

Федерации.

Территорию проектирования пересекают следующие инженерные коммуникации:

- сети газоснабжения;
- сети водоснабжения;
- сети канализации;
- сети электроснабжения.

Охранные зоны газопроводов установлены на основании Правил охраны газораспределительных сетей, утвержденных постановлением Правительства Российской Федерации от 20 ноября 2000 г. № 878 «Об утверждении Правил охраны газораспределительных сетей».

Охранная зона источников водоснабжения устанавливается в соответствии с СанПиН 2.1.4.1110-02 «Зоны санитарной охраны источников водоснабжения и водопроводов питьевого назначения», утвержденными постановлением Главного государственного санитарного врача Российской Федерации от 14 марта 2002 г. № 10.

Охранная зона канализации устанавливается в соответствии с СП 42.13330.2016.

Охранные зоны линий электропередачи установлены на основании постановления Правительства Российской Федерации от 24 февраля 2009 г. № 160 «О порядке установления охранных зон объектов электросетевого хозяйства и особых условий использования земельных участков, расположенных в границах таких зон».

Согласно планам границ приаэродромной территории, установленных приказом Федерального агентства воздушного транспорта (Росавиации) от 03 декабря 2020 г. № 1464-П «Об установлении приаэродромной территории аэродрома Ставрополь (Шпаковское)», территория проектирования находится за пределами границ приаэродромной территории.

В документации по планировке территории в границах улицы Андрея Голуба от улицы Павла Буравцева до улицы Перспективной города Ставрополя отображены границы зон с особыми условиями использования территории (далее – ЗОУИТ), утвержденные в установленном порядке, сведения о которых содержатся в ЕГРН.

В отношении территории проектирования в границах населенного пункта, а также сооружений, проектируемых на данной территории, не предусмотрено установление новых ЗОУИТ, а также подлежащих изменению в связи с размещением линейных объектов, в том числе при их реконструкции.

ЗОУИТ отображены в графической части материалов по обоснованию проекта планировки территории (схеме границ зон с особыми условиями использования территории) в соответствии со сведениями, содержащимися в ЕГРН.

Согласно схеме ЗОУИТ, отображенной в графической части материалов по обоснованию проекта планировки территории, территория проектирования попадает в границы:

охранной зоны объекта электросетевого хозяйства «2КЛ-10 кВ врез от КЛ-10 кВ между ТП-916 - РП-40 (Ф-4017) (ПС «Центральная», Ф-126) до ТП-706, пр. Российский, 11А, 2КЛ-10 кВ врез от КЛ-10 кВ между ТП-916 - РП-40 (Ф-40210) (ПС «Центральная», Ф-119) до ТП-706, пр. Российский, 11А» (реестровый номер - 26:12-6.1370);

охранной зоны Ф-180 ПС «Южная», с входящими КТП 8/180, КТП 16/180 (реестровый номер - 26:11-6.649);

охранной зоны линии электропередачи ВЛ-10 кВ, Ф-180 ПС «Южная» (реестровый номер - 26:11-6.21);

охранной зоны распределительного газопровода высокого, среднего и низкого давления с ГГРП № 1 (реестровый номер - 26:12-6.197).

Размещение проектируемой дороги не противоречит ограничениям, установленным в указанных охранных зонах. Правовой режим использования земель в связи с размещением проектируемой дороги соблюден.

На территории проектирования в границах проекта межевания территории объекты культурного наследия отсутствуют.

9. Сведения о разрешенном использовании образуемых земельных участков.

Проектом межевания территории разрешенное использование образуемых земельных участков установлено в соответствии с Правилами с учетом классификатора видов разрешенного использования земельных участков, утвержденного приказом Федеральной службы государственной регистрации, кадастра и картографии от 10 ноября 2020 г. № П/0412 «Об утверждении классификатора видов разрешенного использования земельных участков».

Заместитель главы
администрации города Ставрополя

М.С. Дубровин

Приложение 1

к документации по планировке территории (проекту планировки территории и проекту межевания территории) в границах улицы Андрея Голуба от улицы Павла Буравцева до улицы Перспективной города Ставрополя

ОСНОВНЫЕ ТЕХНИКО-ЭКОНОМИЧЕСКИЕ ПОКАЗАТЕЛИ документации по планировке территории (проекта планировки территории и проекта межевания территории) в границах улицы Андрея Голуба от улицы Павла Буравцева до улицы Перспективной города Ставрополя

| № п/п | Наименование | Единицы измерения | Значение |
|-------|---|-------------------|----------|
| 1. | Площадь проектируемой дороги | га | 28,8 |
| 2. | Протяженность проектируемой дороги | м | 945 |
| 3. | Количество полос движения транспорта | шт. | 4 |
| 4. | Ширина полосы движения транспорта | м | 3,5 |
| 5. | Ширина проезжей части проектируемой дороги | м | 7,0 |
| 6. | Ширина тротуаров | м | 3,2 |
| 7. | Ширина велодорожек | м | 2,0 |
| 8. | Пересечения, примыкания к линейным объектам (автомобильным дорогам) | шт. | 6 |

Приложение 2

к документации по планировке территории (проекту планировки территории и проекту межевания территории) в границах улицы Андрея Голуба от улицы Павла Буравцева до улицы Перспективной города Ставрополя

ПЕРЕЧЕНЬ И СВЕДЕНИЯ о площади образуемых земельных участков из земель, находящихся в государственной или муниципальной собственности, которые будут отнесены к территориям общего пользования

| № п/п | Кадастровый номер исходного земельного участка | Площадь исходного земельного участка, кв. м | Категория земель | Вид разрешенного использования исходного земельного участка | Условный номер образуемого земельного участка | Площадь образуемого земельного участка, кв. м | Вид разрешенного использования образуемого земельного участка, код (числовое обозначение) вида разрешенного использования образуемого земельного участка | Сведения об отнесении (неотнесении) образуемых земельных участков к территории общего пользования |
|-------|--|---|--------------------------|---|---|---|--|---|
| 1 | 2 | 3 | 4 | 5 | 6 | 7 | 8 | 9 |
| 1. | 26:12:011503:28274 | 31454 | земли населенных пунктов | земельные участки (территории) общего пользования (автомобильная дорога общего пользования местного значения) | 26:12:011503:28274:3У1 | 4132 | улично-дорожная сеть (12.0.1) | относится |
| 2. | 26:12:011401:82 | 5909 | земли населенных пунктов | для строительства тепличного комплекса | 26:12:011401:82:3У1 | 96 | улично-дорожная сеть (12.0.1) | относится |

| 1 | 2 | 3 | 4 | 5 | 6 | 7 | 8 | 9 |
|----|------------------|-------|--------------------------|---|----------------------|------|-------------------------------|-----------|
| 3. | 26:12:011401:907 | 22859 | земли населенных пунктов | земельные участки (территории) общего пользования | 26:12:011401:907:ЗУ1 | 1612 | улично-дорожная сеть (12.0.1) | относится |

Приложение 3

к документации по планировке территории (проекту планировки территории и проекту межевания территории) в границах улицы Андрея Голуба от улицы Павла Буравцева до улицы Перспективной города Ставрополя

ПЕРЕЧЕНЬ И СВЕДЕНИЯ о площади образуемых земельных участков, в отношении которых предполагается изъятие для муниципальных нужд и которые будут отнесены к территориям общего пользования в рамках первого этапа

| № п/п | Кадастровый номер исходного земельного участка | Площадь исходного земельного участка, кв. м | Категория земель | Вид разрешенного использования исходного земельного участка | Условный номер образуемого земельного участка | Площадь образуемого земельного участка, кв. м | Вид разрешенного использования образуемого земельного участка, код (числовое обозначение) вида разрешенного использования образуемого земельного участка | Сведения об отнесении (неотнесении) образуемых земельных участков к территории общего пользования |
|-------|--|---|--------------------------|---|---|---|--|---|
| 1 | 2 | 3 | 4 | 5 | 6 | 7 | 8 | 9 |
| 1. | 26:12:000000:13524 | 83869 | земли населенных пунктов | для сельскохозяйственного производства, для сельскохозяйственного использования | 26:12:000000:13524:ЗУ1 | 19735 | улично-дорожная сеть (12.0.1) | относится |
| 2. | 26:12:000000:14157 | 11090 | земли населенных пунктов | для сельскохозяйственного производства, для сельскохозяйст | 26:12:000000:14157:ЗУ1 | 3227 | улично-дорожная сеть (12.0.1) | относится |

| 1 | 2 | 3 | 4 | 5 | 6 | 7 | 8 | 9 |
|---|---|---|---|--------------------------|---|---|---|---|
| | | | | венного использования | | | | |

Приложение 4

к документации по планировке территории (проекту планировки территории и проекту межевания территории) в границах улицы Андрея Голуба от улицы Павла Буравцева до улицы Перспективной города Ставрополя

ПЕРЕЧЕНЬ И СВЕДЕНИЯ о площади образуемого земельного участка, который будет отнесен к территориям общего пользования в рамках второго этапа

| № п/п | Способ образования земельного участка | Условный номер образуемого земельного участка | Площадь образуемого земельного участка, кв. м | Вид разрешенного использования образуемого земельного участка, код (числовое обозначение) вида разрешенного использования образуемого земельного участка |
|-------|---|---|---|--|
| 1. | Объединение земельных участков с условными кадастровыми номерами 26:12:000000:13524:3У1, 26:12:011503:28274:3У1, 26:12:000000:14157:3У1, 26:12:011401:82:3У1, 26:12:011401:907:3У1 | 26:12:011401:3У1 | 28802 | улично-дорожная сеть (12.0.1) |

Приложение 5

к документации по планировке территории (проекту планировки территории и проекту межевания территории) в границах улицы Андрея Голуба от улицы Павла Буравцева до улицы Перспективной города Ставрополя

ПЕРЕЧЕНЬ

координат характерных точек образуемых земельных участков, которые будут отнесены к территориям общего пользования в рамках первого этапа

| Обозначение характерных точек границ | Координаты, м | |
|--|---------------|------------|
| | X | Y |
| 1 | 2 | 3 |
| 26:12:000000:13524:3У1 | | |
| 1 | 473555,82 | 1310847,24 |
| 2 | 473764,16 | 1310889,92 |
| 3 | 473783,77 | 1310893,93 |
| 4 | 473892,67 | 1310916,24 |
| 5 | 473988,69 | 1310935,91 |
| 6 | 474116,83 | 1310962,17 |
| 7 | 474200,37 | 1310979,28 |
| 8 | 474194,02 | 1311008,59 |
| 9 | 474116,37 | 1310992,68 |
| 10 | 474062,21 | 1310981,59 |
| 11 | 473921,69 | 1310952,81 |
| 12 | 473777,78 | 1310923,33 |
| 13 | 473758,18 | 1310919,33 |
| 14 | 473549,77 | 1310876,64 |
| 1 | 473555,82 | 1310847,24 |
| 26:12:011503:28274:3У1 | | |
| 7 | 474200,37 | 1310979,28 |
| 15 | 474231,79 | 1310985,73 |
| 16 | 474381,00 | 1311020,47 |
| 17 | 474380,58 | 1311022,01 |
| 18 | 474405,01 | 1311029,15 |
| 19 | 474409,07 | 1311030,33 |
| 20 | 474442,03 | 1311046,28 |
| 21 | 474452,03 | 1311057,85 |
| 22 | 474434,52 | 1311059,10 |
| 23 | 474433,29 | 1311057,67 |
| 24 | 474404,00 | 1311043,49 |
| 25 | 474376,55 | 1311035,48 |

| 1 | 2 | 3 |
|------------------------|-----------|------------|
| 26 | 474371,65 | 1311033,49 |
| 27 | 474364,95 | 1311031,17 |
| 28 | 474282,29 | 1311011,90 |
| 29 | 474228,78 | 1310999,48 |
| 30 | 474225,37 | 1311015,02 |
| 8 | 474194,02 | 1311008,59 |
| 7 | 474200,37 | 1310979,28 |
| 26:12:000000:14157:3Y1 | | |
| 29 | 474228,78 | 1310999,48 |
| 28 | 474282,29 | 1311011,90 |
| 27 | 474364,95 | 1311031,17 |
| 26 | 474371,65 | 1311033,49 |
| 25 | 474376,55 | 1311035,48 |
| 24 | 474404,00 | 1311043,49 |
| 23 | 474433,29 | 1311057,67 |
| 22 | 474434,52 | 1311059,10 |
| 31 | 474411,13 | 1311060,77 |
| 32 | 474291,41 | 1311030,40 |
| 30 | 474225,37 | 1311015,02 |
| 29 | 474228,78 | 1310999,48 |
| 26:12:011401:82:3Y1 | | |
| 17 | 474380,58 | 1311022,01 |
| 16 | 474381,00 | 1311020,47 |
| 33 | 474406,29 | 1311023,27 |
| 18 | 474405,01 | 1311029,15 |
| 17 | 474380,58 | 1311022,01 |
| 26:12:011401:907:3Y1 | | |
| 18 | 474405,01 | 1311029,15 |
| 33 | 474406,29 | 1311023,27 |
| 34 | 474426,33 | 1311026,07 |
| 35 | 474437,81 | 1311025,38 |
| 36 | 474462,91 | 1311021,82 |
| 37 | 474474,24 | 1311018,48 |
| 38 | 474482,09 | 1311045,16 |
| 39 | 474470,77 | 1311048,50 |
| 40 | 474470,83 | 1311056,50 |
| 21 | 474452,03 | 1311057,85 |
| 20 | 474442,03 | 1311046,28 |
| 19 | 474409,07 | 1311030,33 |
| 18 | 474405,01 | 1311029,15 |

Приложение 6

к документации по планировке территории (проекту планировки территории и проекту межевания территории) в границах улицы Андрея Голуба от улицы Павла Буравцева до улицы Перспективной города Ставрополя

ПЕРЕЧЕНЬ координат характерных точек образуемого земельного участка в рамках второго этапа

| Обозначение характерных точек границ | Координаты, м | |
|--|------------------|------------|
| | X | Y |
| | 26:12:011401:3У1 | |
| 1 | 473555,82 | 1310847,24 |
| 2 | 473764,16 | 1310889,92 |
| 3 | 473783,77 | 1310893,93 |
| 4 | 473892,67 | 1310916,24 |
| 5 | 473988,69 | 1310935,91 |
| 6 | 474116,83 | 1310962,17 |
| 7 | 474200,37 | 1310979,28 |
| 8 | 474231,79 | 1310985,73 |
| 9 | 474381,00 | 1311020,47 |
| 10 | 474406,29 | 1311023,27 |
| 11 | 474426,33 | 1311026,07 |
| 12 | 474437,81 | 1311025,38 |
| 13 | 474462,91 | 1311021,82 |
| 14 | 474474,24 | 1311018,48 |
| 15 | 474482,09 | 1311045,16 |
| 16 | 474470,77 | 1311048,50 |
| 17 | 474470,83 | 1311056,50 |
| 18 | 474452,03 | 1311057,85 |
| 19 | 474434,52 | 1311059,10 |
| 20 | 474411,13 | 1311060,77 |
| 21 | 474291,41 | 1311030,40 |
| 22 | 474225,37 | 1311015,02 |
| 23 | 474194,02 | 1311008,59 |
| 24 | 474116,37 | 1310992,68 |
| 25 | 474062,21 | 1310981,59 |
| 26 | 473921,69 | 1310952,81 |
| 27 | 473777,78 | 1310923,33 |
| 28 | 473758,18 | 1310919,33 |
| 29 | 473549,77 | 1310876,64 |
| 1 | 473555,82 | 1310847,24 |

Приложение 7

к документации по планировке территории (проекту планировки территории и проекту межевания территории) в границах улицы Андрея Голуба от улицы Павла Буравцева до улицы Перспективной города Ставрополя

ПЕРЕЧЕНЬ координат характерных точек границ территории, применительно к которой подготовлен проект межевания территории

| Обозначение характерных точек красных линий | Координаты, м | |
|---|---------------|------------|
| | X | Y |
| 1 | 473555,82 | 1310847,24 |
| 2 | 473764,16 | 1310889,92 |
| 3 | 473783,78 | 1310893,93 |
| 4 | 473892,67 | 1310916,24 |
| 5 | 473988,69 | 1310935,91 |
| 6 | 474033,39 | 1310945,07 |
| 7 | 474116,83 | 1310962,17 |
| 8 | 474200,37 | 1310979,28 |
| 9 | 474231,79 | 1310985,73 |
| 10 | 474381,00 | 1311020,47 |
| 11 | 474406,29 | 1311023,27 |
| 12 | 474426,33 | 1311026,07 |
| 13 | 474437,81 | 1311025,38 |
| 14 | 474462,91 | 1311021,82 |
| 15 | 474474,24 | 1311018,48 |
| 16 | 474482,09 | 1311045,16 |
| 17 | 474470,77 | 1311048,50 |
| 18 | 474470,83 | 1311056,50 |
| 19 | 474411,13 | 1311060,77 |
| 20 | 474291,41 | 1311030,40 |
| 21 | 474225,37 | 1311015,02 |
| 22 | 474194,02 | 1311008,59 |
| 23 | 474116,37 | 1310992,68 |
| 24 | 474062,21 | 1310981,59 |
| 25 | 473997,55 | 1310968,35 |
| 26 | 473977,93 | 1310964,33 |
| 27 | 473936,82 | 1310955,91 |
| 28 | 473921,69 | 1310952,81 |
| 29 | 473834,99 | 1310935,05 |
| 30 | 473777,77 | 1310923,33 |
| 31 | 473771,26 | 1310922,00 |
| 32 | 473758,18 | 1310919,33 |
| 33 | 473549,77 | 1310876,64 |
| 1 | 473555,82 | 1310847,24 |

Приложение 8

к документации по планировке территории (проекту планировки территории и проекту межевания территории) в границах улицы Андрея Голуба от улицы Павла Буравцева до улицы Перспективной города Ставрополя

ПЕРЕЧЕНЬ координат характерных точек устанавливаемых красных линий

| Обозначение характерных точек красных линий | Координаты, м | |
|---|---------------|------------|
| | X | Y |
| 1 | 474403,00 | 1311022,91 |
| 2 | 474406,29 | 1311023,27 |
| 3 | 474426,33 | 1311026,07 |
| 4 | 474437,81 | 1311025,38 |
| 5 | 474440,30 | 1311025,03 |
| | | |
| 6 | 474447,80 | 1311023,96 |
| 7 | 474462,91 | 1311021,82 |
| 8 | 474474,24 | 1311018,48 |
| | | |
| 9 | 474470,83 | 1311056,50 |
| 10 | 474460,90 | 1311057,21 |
| | | |
| 11 | 474454,88 | 1311057,64 |
| 12 | 474411,13 | 1311060,77 |
| 13 | 474291,41 | 1311030,40 |
| 14 | 474233,56 | 1311016,93 |
| | | |
| 15 | 474194,41 | 1311008,67 |
| 16 | 474116,37 | 1310992,68 |
| 17 | 474062,21 | 1310981,59 |
| 18 | 474012,09 | 1310971,33 |
| 19 | 473999,71 | 1310968,79 |
| 20 | 473997,55 | 1310968,35 |
| 21 | 473977,93 | 1310964,33 |
| 22 | 473971,48 | 1310963,01 |
| 23 | 473959,23 | 1310960,50 |
| 24 | 473936,82 | 1310955,91 |
| 25 | 473921,69 | 1310952,81 |
| 26 | 473834,99 | 1310935,05 |
| 27 | 473777,77 | 1310923,33 |
| 28 | 473771,26 | 1310922,00 |
| 29 | 473761,23 | 1310919,95 |
| 30 | 473758,18 | 1310919,33 |
| 31 | 473634,17 | 1310893,93 |
| 32 | 473626,43 | 1310892,34 |
| 33 | 473549,77 | 1310876,64 |

Приложение 9

к документации по планировке территории (проекту планировки территории и проекту межевания территории) в границах улицы Андрея Голуба от улицы Павла Буравцева до улицы Перспективной города Ставрополя

ПЕРЕЧЕНЬ координат характерных точек границ зоны планируемого размещения проектируемой дороги

| Обозначение характерных точек границы | Координаты, м | |
|---|---------------|------------|
| | X | Y |
| 1 | 2 | 3 |
| 1 | 473555,82 | 1310847,24 |
| 2 | 473764,16 | 1310889,92 |
| 3 | 473783,78 | 1310893,93 |
| 4 | 473892,67 | 1310916,24 |
| 5 | 473988,69 | 1310935,91 |
| 6 | 474033,39 | 1310945,07 |
| 7 | 474116,83 | 1310962,17 |
| 8 | 474200,37 | 1310979,28 |
| 9 | 474231,79 | 1310985,73 |
| 10 | 474381,00 | 1311020,47 |
| 11 | 474406,29 | 1311023,27 |
| 12 | 474426,33 | 1311026,07 |
| 13 | 474437,81 | 1311025,38 |
| 14 | 474462,91 | 1311021,82 |
| 15 | 474474,24 | 1311018,48 |
| 16 | 474482,09 | 1311045,16 |
| 17 | 474470,77 | 1311048,50 |
| 18 | 474470,83 | 1311056,50 |
| 19 | 474411,13 | 1311060,77 |
| 20 | 474291,41 | 1311030,40 |
| 21 | 474225,37 | 1311015,02 |
| 22 | 474194,02 | 1311008,59 |
| 23 | 474116,37 | 1310992,68 |
| 24 | 474062,21 | 1310981,59 |
| 25 | 473997,55 | 1310968,35 |
| 26 | 473977,93 | 1310964,33 |
| 27 | 473936,82 | 1310955,91 |
| 28 | 473921,69 | 1310952,81 |
| 29 | 473834,99 | 1310935,05 |
| 30 | 473777,77 | 1310923,33 |

| 1 | 2 | 3 |
|----|-----------|------------|
| 31 | 473771,26 | 1310922,00 |
| 32 | 473758,18 | 1310919,33 |
| 33 | 473549,77 | 1310876,64 |
| 1 | 473555,82 | 1310847,24 |

Приложение 10

к документации по планировке территории (проекту планировки территории и проекту межевания территории) в границах улицы Андрея Голуба от улицы Павла Буравцева до улицы Перспективной города Ставрополя

СХЕМА
расположения элемента улично-дорожной сети

Схема расположения элементов планировочной структуры (территорий, занятых линейными объектами и (или) предназначенных для размещения линейных объектов). М 1:10000

Проект планировки и проект межевания линейного объекта (автомобильная дорога) в границах улицы Андрея Голуба от улицы Павла Буравцева до улицы Перспективной города Ставрополя.

Карта градостроительного зонирования Городской округ
город Ставрополь

ГРАНИЦЫ

- Граница муниципального образования
- Граница населенного пункта

Жилые зоны

- 701010104 Ж-0 Зона застройки многоквартирными жилыми домами (9 этажей и 6
- ОД-3 Многофункциональная общественно-деловая зона локальных центров обслуживания

| | | | | | | |
|---|----------|------|--------|------------|------|--------|
| 2024 \ 13 - ППТ | | | | | | |
| Проект планировки и проект межевания линейного объекта (автомобильная дорога) в границах улицы Андрея Голуба от улицы Павла Буравцева до улицы Перспективной города Ставрополя. | | | | | | |
| Изм. | Кол. уч. | Лист | № док. | Подп. | Дата | |
| | | | | | | |
| Проект планировки территории. Том 2. Материалы по обоснованию. Раздел 3. Графическая часть | | | | Стадия | Лист | Листов |
| | | | | ПП | 1 | |
| Схема расположения элементов планировочной структуры (территорий, занятых линейными объектами и (или) предназначенных для размещения линейных объектов). М 1:10000 | | | | ООО "СКГЦ" | | |

Формат А3

Согласовано

| | |
|--------------|--|
| Взам. инв. № | |
| Подп. и дата | |
| Инв. № подл. | |

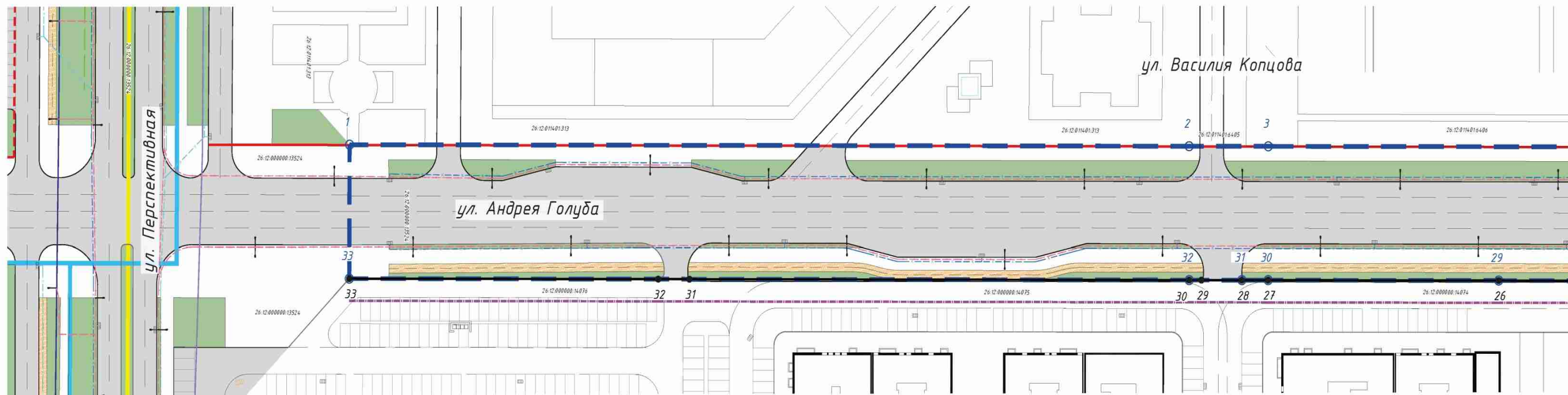
Приложение 11

к документации по планировке территории (проект планировки территории и проекту межевания территории) в границах улицы Андрея Голуба от улицы Павла Буравцева до улицы Перспективной города Ставрополя

ПРОЕКТ
планировки территории (чертеж устанавливаемых красных линий и границ зоны планируемого размещения проектируемой дороги)

Чертеж планировки территории. Красные линии. Чертеж границ зон планируемого размещения линейных объектов. М 1:500

Проект планировки и проект межевания линейного объекта (автомобильная дорога) в границах улицы Андрея Голуба от улицы Павла Буравцева до улицы Перспективной города Ставрополя.

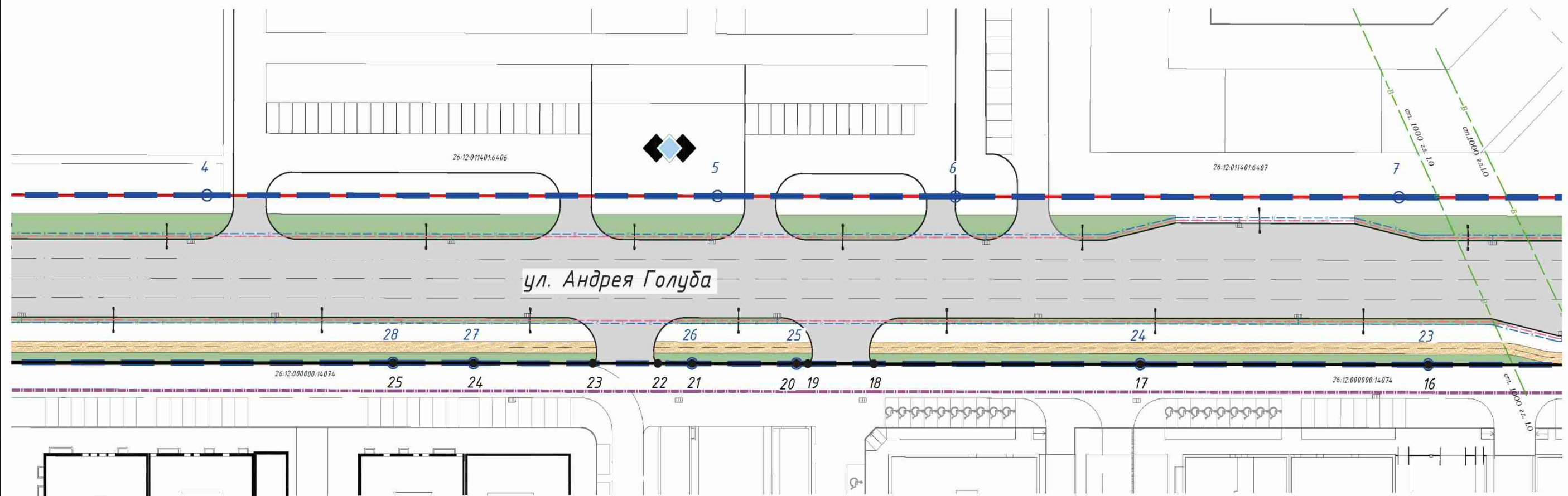


- Условные обозначения:
- 26:12:000000:1 кадастровый номер земельного участка
 - границы земельных участков по сведениям ЕГРН
 - существующий водовод
 - 1 характерные точки зоны проектирования
 - границы территории, в отношении которой осуществляется подготовка проекта планировки, планируемый элемент улично-дорожной сети
 - 1 характерные точки устанавливаемых красных линий
 - устанавливаемые красные линии
 - существующие красные линии
 - линии отступов от устанавливаемых образуемых красных линий
 - проектируемая сливная канализация 600мм
 - проектируемый кабель
 - проектируемая велослужба
 - проектируемый тротуар
 - проектируемая автомобильная дорога

| | | | | | | | | |
|------|----------|------|--------|-------|---|--------|------|--------|
| | | | | | 2024\13-ППТ | | | |
| | | | | | Проект планировки и проект межевания линейного объекта (автомобильная дорога) в границах улиц Андрея Голуба от улицы Павла Буравцева до улицы Перспективной города Ставрополя | | | |
| Изм. | Кол. уч. | Лист | № док. | Подп. | Дата | Этадия | Лист | Листов |
| | | | | | | ПП | 1 | 3 |
| | | | | | Чертеж планировки территории. Красные линии. Чертеж границ зон планируемого размещения линейных объектов. М 1:500 | | | |
| | | | | | ООО "СКГЦ" | | | |

Чертеж планировки территории. Красные линии. Чертеж границ зон планируемого размещения линейных объектов. М 1:500

Проект планировки и проект межевания линейного объекта (автомобильная дорога) в границах улицы
 Андрея Голуба от улицы Павла Буравцева до улицы Перспективной города Ставрополя.



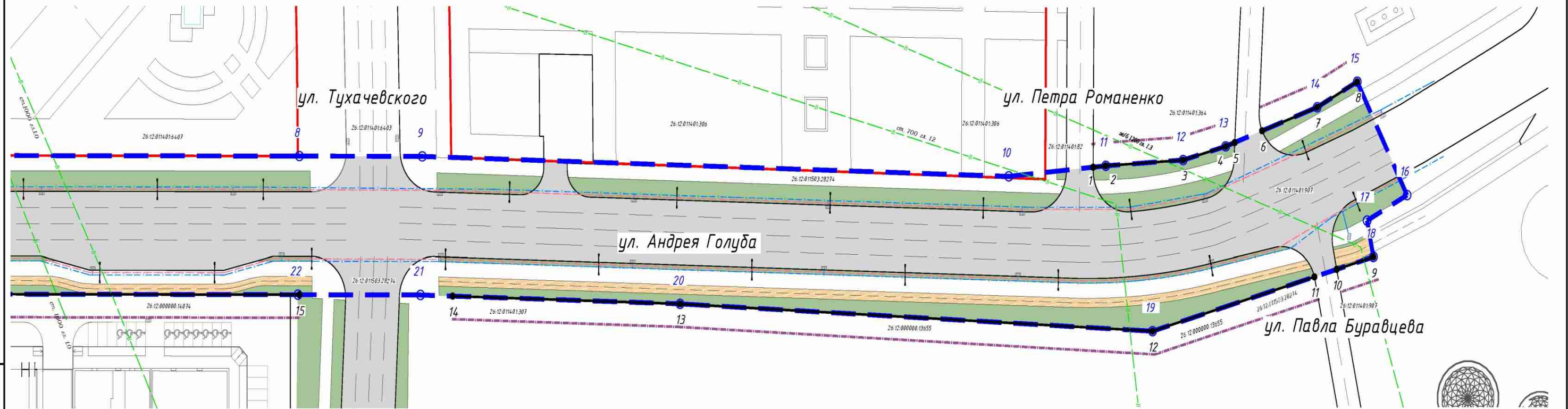
Условные обозначения:

- | | | | |
|---|--|---|---|
| <p>26:12:0000000:1 кадастровый номер земельного участка</p> <p>— границы земельных участков по сведениям ЕГРН</p> <p>— существующий водовод</p> | <p>1 характерные точки зоны проектирования</p> <p>1 границы территории, в отношении которой осуществляется подготовка проекта планировки, планируемый элемент улично-дорожной сети</p> | <p>1 характерные точки устанавливаемых красных линий</p> <p>— устанавливаемые красные линии</p> <p>— существующие красные линии</p> <p>— линии отступов от устанавливаемых от красных линий</p> | <p>— проектируемая сливная канализация 600мм</p> <p>— проектируемый кабель</p> <p>— проектируемая велослужба</p> <p>— проектируемый тротуар</p> <p>— проектируемая автомобильная дорога</p> |
|---|--|---|---|

| | | | | | | | |
|------|-----|------|-------|---------|------|-------------|-----------|
| Изм. | Код | Лист | № док | Подпись | Дата | 2024\13-ППТ | Лист 2 |
|------|-----|------|-------|---------|------|-------------|-----------|

Чертеж планировки территории. Красные линии. Чертеж границ зон планируемого размещения линейных объектов. М 1:500

Проект планировки и проект межевания линейного объекта (автомобильная дорога) в границах улицы Андрея Голуба от улицы Павла Буравцева до улицы Перспективной города Ставрополя.



Условные обозначения:

- 26:12:000000:1 кадастровый номер земельного участка
- границы земельных участков по сведениям ЕГРН
- существующий водовод

- 1 характерные точки зоны проектирования
- границы территории, в отношении которой осуществляется подготовка проекта планировки, планируемый элемент улично-дорожной сети

- 1 характерные точки устанавливаемых красных линий
- устанавливаемые красные линии
- существующие красные линии
- линии отступов от устанавливаемых красных линий

- проектируемая сливная канализация 600мм
- проектируемый кабель
- проектируемая велослужба
- проектируемый тротуар
- проектируемая автомобильная дорога

| Изм. | Кол. | Лист | № док. | Подпись | Дата |
|------|------|------|--------|---------|------|
| | | | | | |

2024.13-ППТ

Лист
3

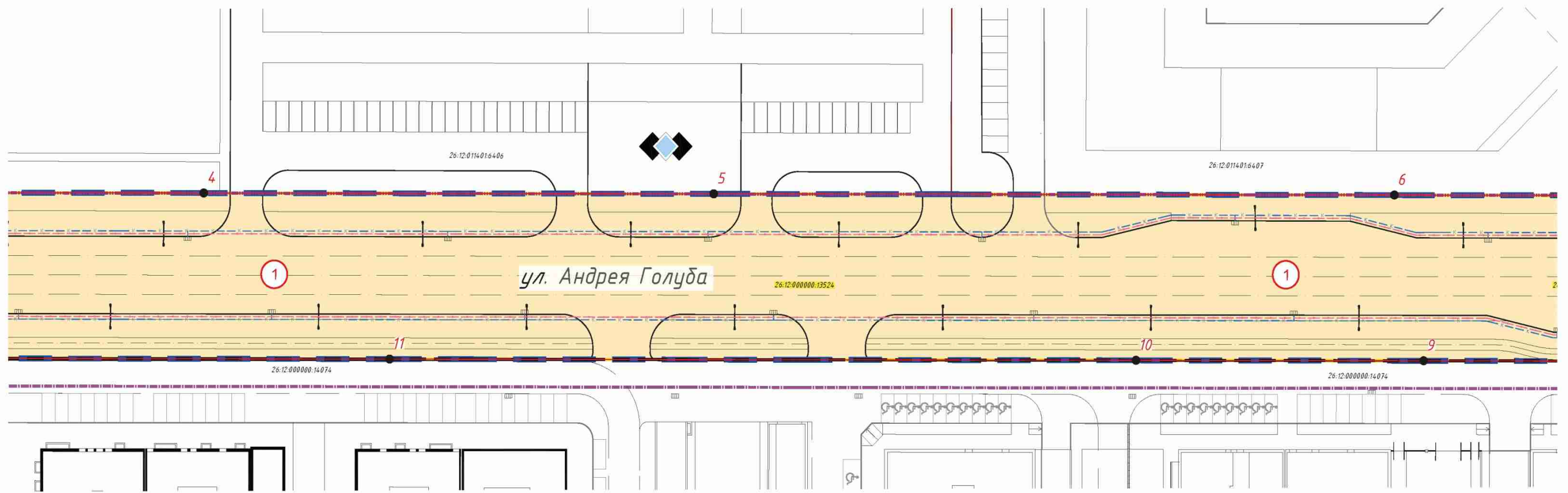
Формат А4x4

Инд. № подл. План. и дата. Взам. инв. №

Чертеж межевания территории. I Этап.

Границы образуемых земельных участков. М 1:500

Проект планировки и проект межевания линейного объекта (автомобильная дорога) в границах улицы
 Андрея Голуба от улицы Павла Буравцева до улицы Перспективной города Ставрополя.



Условные обозначения:

- | | | | |
|--|--|--|---|
| | границы земельных участков по сведениям ЕГРН | | устанавливаемые красные линии |
| | границы измененных и исходных земельных участков согласно сведениям ЕГРН | | существующие красные линии |
| | кадастровый номер земельного участка | | линии отступов от установленных красных линий |
| | кадастровый номер измененного или исходного земельного участка | | границы образуемых земельных участков из участков находящихся в муниципальной собственности |
| | обозначения характерной точки образуемого земельного участка/части земельного участка | | границы образуемых земельных участков из участков находящихся в частной собственности |
| | обозначение (условный номер) образуемого земельного участка, части земельного участка в соответствии с проектом межевания территории | | границы территории, в отношении которой осуществляется подготовка проекта межевания, планируемый элемент улично-дорожной сети |
| | проектируемая автомобильная дорога | | |

| | | | | | |
|------|------|------|--------|---------|------|
| Изм. | Кол. | Лист | № док. | Подпись | Дата |
| | | | | | |

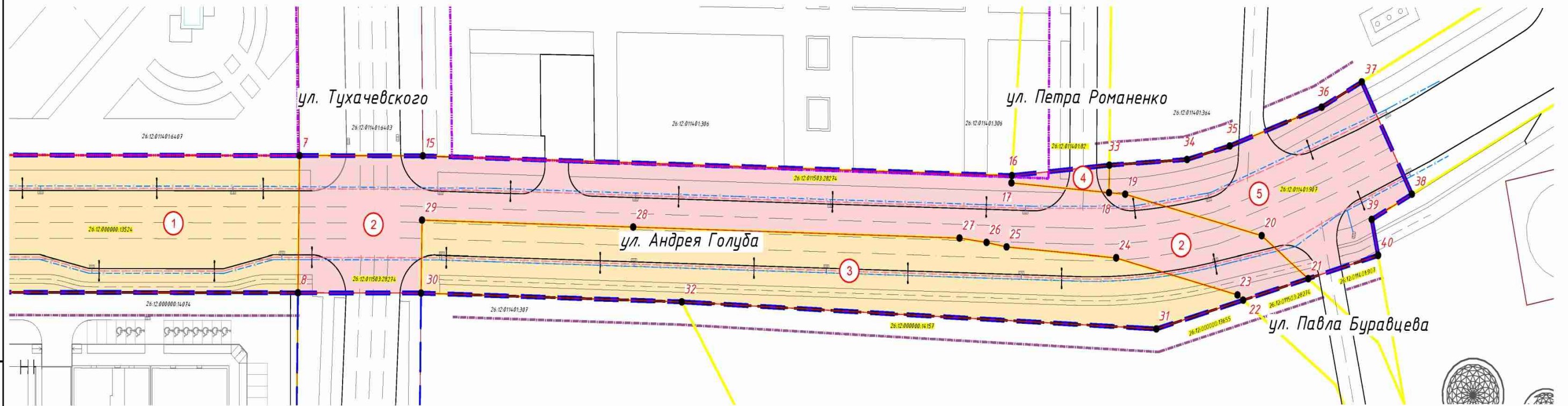
2024\13-ППТ

Лист
2

Формат А4х3

Анн. № подл. Подп. и дата. Взам. инв. №

Чертеж межевания территории. I Этап.
Границы образуемых земельных участков. М 1:500
Проект планировки и проект межевания линейного объекта (автомобильная дорога) в границах улицы
Андрея Голуба от улицы Павла Буравцева до улицы Перспективной города Ставрополя.



Условные обозначения:

- границы земельных участков по сведениям ЕГРН
- границы измененных и образуемых земельных участков согласно сведениям ЕГРН
- 26.01.000000.13524 кадастровый номер земельного участка
- 26.01.000000.14074 кадастровый номер земельного участка
- обозначение кадастровой точки образуемого земельного участка
- ① обозначение условной координаты образуемого земельного участка, части земельного участка в соответствии с проекцией в тестовой базе проекта межевания территории
- проектная автомобильная дорога
- установленные красные линии существующие красные линии
- линии отступов от установленных красных линий
- границы образуемых земельных участков из земель муниципальной собственности
- границы образуемых земельных участков из земель муниципальной собственности
- границы территории, в отношении которой ведется подготовка проекта межевания, планируемый элемент улично-дорожной сети

Имя, И.Ф. Фамилия
Полное наименование
Владелец, инициалы, №

| Изм. | Кол. | Лист | №рек. | Подпись | Дата |
|------|------|------|-------|---------|------|
| | | | | | |

2024\13-ПМТ

Лист 3

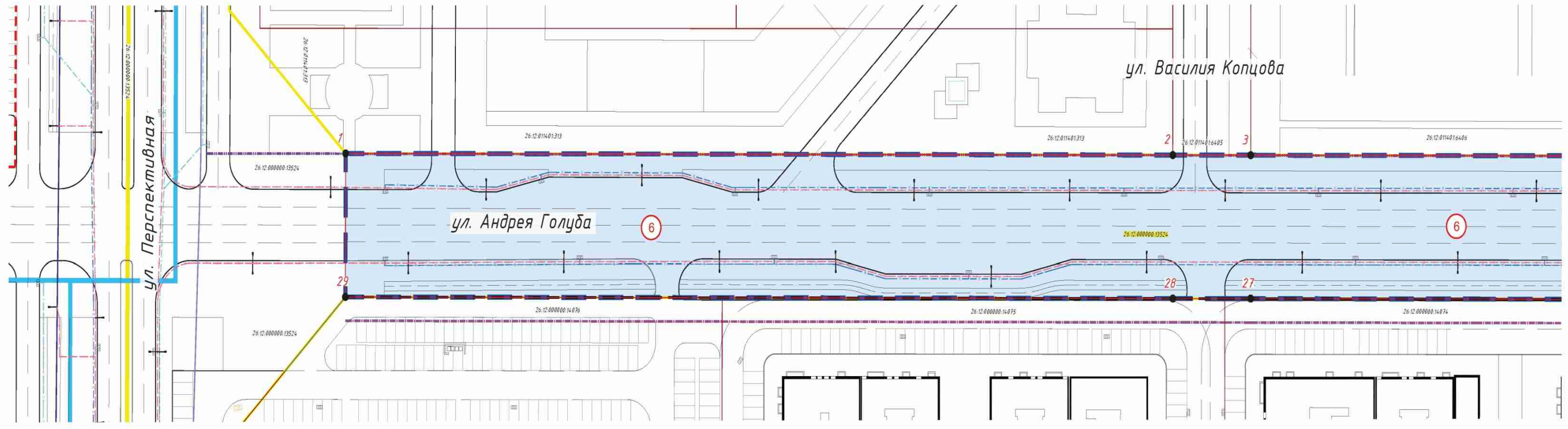
Формат А4\х4

Приложение 13

к документации по планировке территории (проекту планировки территории и проекту межевания территории) в границах улицы Андрея Голуба от улицы Павла Буравцева до улицы Перспективной города Ставрополя

ЧЕРТЕЖ
межевания территории (второй этап)

Чертеж межевания территории. II Этап.
Границы образуемых земельных участков. М 1:500
Проект планировки и проект межевания линейного объекта (автомобильная дорога) в границах улицы Андрея Голуба от улицы Павла Буравцева до улицы Перспективной города Ставрополя.



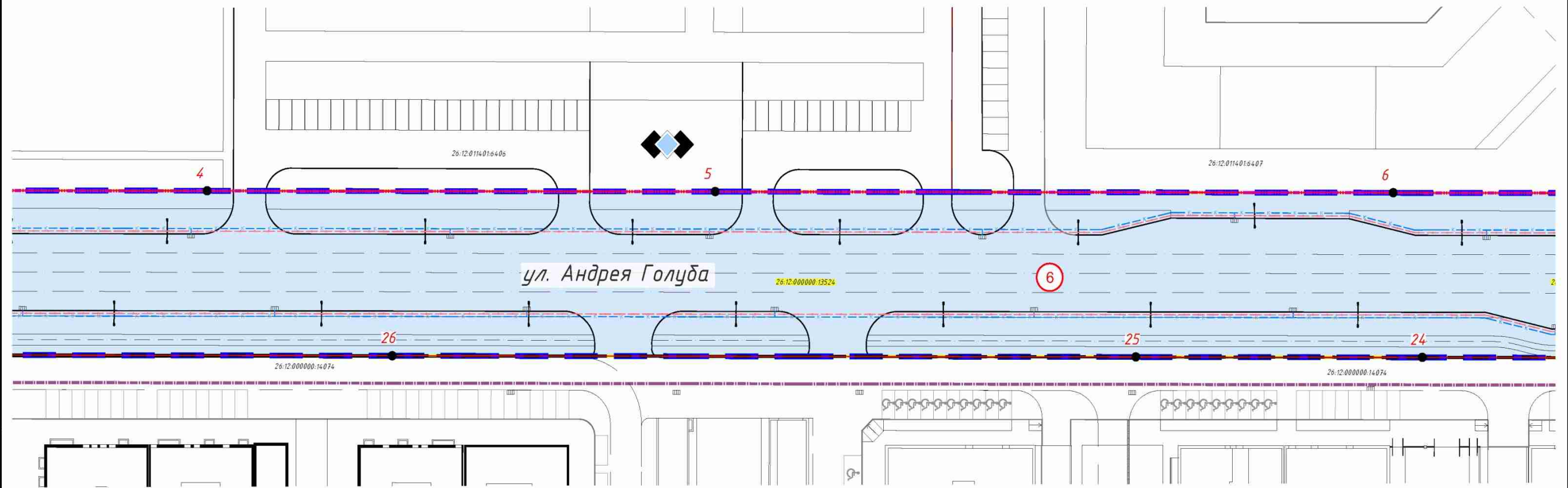
Условные обозначения:

- границы земельных участков по сведениям ЕГРН
- границы образуемых и историч. земельных участков согласно сведениям ЕГРН
- кадастровый номер земельного участка
- кадастровый номер земельного участка
- обозначение характерной точки образуемого земельного участка
- обозначение условной точки образуемого земельного участка
- проектируемая автомобильная дорога
- устанавливаемые красные линии
- существующие красные линии
- линии отступов от устанавливаемых красных линий
- границы земельного участка образованного путем объединения земельных участков, образованных в рамках первого этапа
- границы территории и условные отступы от устанавливаемых красных линий, тротуарный свес, линия дорожной сети

| | | | | | |
|---|---------|------|------------|-------|--------|
| 2024\13-ППТ | | | | | |
| Проект планировки и проект межевания линейного объекта (автомобильная дорога) в границах улицы Андрея Голуба от улицы Павла Буравцева до улицы Перспективной города Ставрополя. | | | | | |
| Изм. | Кол. у. | Лист | № док. | Подп. | Дата |
| | | | | | |
| Проект межевания территории. Том 3. Основная часть. Раздел 1. Графическая часть. | | | Стадия | Лист | Листов |
| | | | ПМ | 1 | 3 |
| Чертеж межевания территории. II Этап. Границы образуемых земельных участков. М 1:500 | | | ООО "СКГЦ" | | |

**Чертеж межевания территории. II Этап.
Границы образуемых земельных участков. М 1:500**

Проект планировки и проект межевания линейного объекта (автомобильная дорога) в границах улицы
Андрея Голуба от улицы Павла Буравцева до улицы Перспективной города Ставрополя.



Условные обозначения:

- границы земельных участков по сведениям ЕГРН
- границы изменяемых и исходных земельных участков согласно сведениям ЕГРН
- кадастровый номер земельного участка
- кадастровый номер изменяемого или исходного земельного участка
- обозначение характерной точки образуемого земельного участка/части земельного участка
- обозначение (условный номер) образуемого земельного участка, части земельного участка в соответствии с приложением 4 проектной части проекта межевания территории
- проектируемая автомобильная дорога
- устанавливаемые красные линии
- существующие красные линии
- линии отступов от установленных красных линий
- границы земельного участка образованного путем объединения земельных участков, образуемых в рамках первого этапа
- границы территории, в отношении которой осуществляется подготовка проекта межевания, планируемый элемент улично-дорожной сети

Взам. инв. №
Подп. и дата
Инв. № подл.

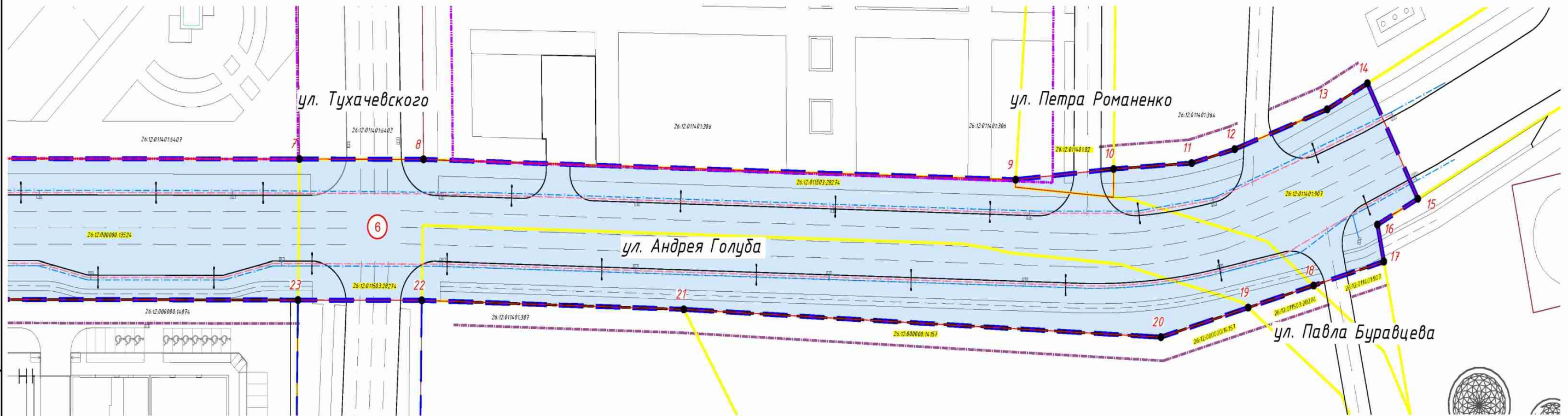
| Изм. | Код | Лист | № док | Подпись | Дата |
|------|-----|------|-------|---------|------|
| | | | | | |

2024\13-ППТ

Лист
2

Формат А4х3

Чертеж межевания территории. II Этап.
Границы образуемых земельных участков. М 1:500
 Проект планировки и проект межевания линейного объекта (автомобильная дорога) в границах улицы
 Андрея Голуба от улицы Павла Буравцева до улицы Перспективной города Ставрополя.



Условные обозначения:

- | | |
|--|---|
| границы земельных участков по сведениям ЕГН | устанавливаемые красные линии |
| границы образуемых и изъятых земельных участков по сведениям ЕГН | существующие красные линии |
| кадастровый номер земельного участка | линии отступов от установленных красных линий |
| кадастровый номер земельного участка | границы земельного участка образованного путем объединения земельных участков, образуемых в рамках текущего этапа |
| обозначение характерной точки образуемого земельного участка | границы территории, в отношении которой осуществляется подготовка проекта межевания, планируемый элемент улично-дорожной сети |
| обозначение условий межевания образуемых земельных участков, кадастровый номер участка и проектные и планировочные характеристики части проекта межевания территории | |
| проектируемая автомобильная дорога | |

| Изм. | Кол. | Листы № док. | Подпись | Дата |
|------|------|--------------|---------|------|
| | | | | |

2024\13-ПТТ

Лист
3

Формат А4x4

Имя, № листа, План, шифр, №