

Об утверждении
лесохозяйственного
регламента Ставропольского
городского лесничества

В соответствии со статьей 87 Лесного кодекса Российской Федерации, пунктом 10 приказа Министерства природных ресурсов и экологии Российской Федерации от 27 февраля 2017 г. № 72 «Об утверждении состава лесохозяйственных регламентов, порядка их разработки, сроков их действия и порядка внесения в них изменений»

ПОСТАНОВЛЯЮ:

1. Утвердить лесохозяйственный регламент Ставропольского городского лесничества согласно приложению.

2. Признать утратившим силу постановление администрации города Ставрополя от 17.06.2013 № 1970 «Об утверждении лесохозяйственного регламента Ставропольского городского лесничества».

3. Настоящее постановление вступает в силу на следующий день после дня его официального опубликования в газете «Вечерний Ставрополь».

4. Разместить настоящее постановление на официальном сайте администрации города Ставрополя в информационно-телекоммуникационной сети «Интернет».

5. Контроль исполнения настоящего постановления возложить на первого заместителя главы администрации города Ставрополя Семёнова Д.Ю.

Глава города Ставрополя

И.И. Ульяновченко

Приложение

к постановлению администрации
города Ставрополя

от

№

**ЛЕСОХОЗЯЙСТВЕННЫЙ РЕГЛАМЕНТ
Ставропольского городского лесничества**

г. Ставрополь
2020

Содержание

	стр.
Введение.....	7
Глава 1 Общие сведения.....	11
1.1 Краткая характеристика лесничества.....	11
1.1.1 Наименование и местоположение лесничества.....	11
1.1.2 Общая площадь лесничества и участковых лесничеств.....	11
1.1.3 Распределение территории лесничества по муниципальным образованиям.....	11
1.1.4 Карта-схема Ставропольского края с выделением территории лесничества.....	12
1.1.5 Распределение лесов лесничества по лесорастительным зонам, лесным районам и зонам лесозащитного и лесосеменного районирования с приложением схематической карты территории лесничества с распределением территории лесничества и участковых лесничеств по лесорастительным зонам и лесным районам.....	12
1.1.6 Распределение лесов по целевому назначению и категориям защитных лесов по кварталам или их частям, а также основания выделения защитных, эксплуатационных и резервных лесов.....	12
1.1.7 Характеристика лесных и нелесных земель из состава земель лесного фонда на территории лесничества.....	13
1.1.8 Характеристика имеющихся и проектируемых особо охраняемых природных территорий и объектов, планов по их организации, развитию экологических сетей, сохранению биоразнообразия.....	14
1.1.9 Характеристика проектируемых лесов национального наследия.....	15
1.1.10 Перечень видов биологического разнообразия и размер буферных зон, подлежащих сохранению при осуществлении лесосечных работ.....	15
1.1.11 Характеристика существующих объектов лесной, лесоперерабатывающей инфраструктуры, объектов, не связанных с созданием лесной инфраструктуры, мероприятий по строительству, реконструкции и эксплуатации указанных объектов, предусмотренных документами территориального планирования.....	19
1.1.12 Поквартальная карта-схема подразделения лесов по целевому назначению с нанесением местоположения существующих и проектируемых особо охраняемых природных территорий и объектов, объектов лесной, лесоперерабатывающей	

	инфраструктуры, объектов, не связанных с созданием лесной инфраструктуры.....	19
1.2	Виды разрешенного использования лесов на территории лесничества с распределением по кварталам.....	19
Глава 2	Нормативы, параметры и сроки разрешенного использования лесов, нормативы по охране, защите, воспроизводству лесов.....	21
2.1	Нормативы, параметры и сроки использования лесов для заготовки древесины.....	21
2.1.1	Расчетная лесосека для осуществления рубок спелых и перестойных лесных насаждений.....	21
2.1.2	Расчетная лесосека (ежегодный допустимый объем изъятия древесины) для осуществления рубок средневозрастных, приспевающих, спелых, перестойных лесных насаждений при уходе за лесами.....	21
2.1.3	Расчетная лесосека (ежегодный допустимый объем изъятия древесины) при всех видах рубок.....	23
2.1.4	Возрасты рубок.....	26
2.1.5	Процент (интенсивность) выборки древесины с учетом полноты древостоя, и состава.....	27
2.1.6	Размеры лесосек.....	27
2.1.7	Сроки примыкания лесосек.....	27
2.1.8	Количество зарубов.....	27
2.1.9	Сроки повторяемости рубок.....	27
2.1.10	Методы лесовосстановления.....	27
2.1.11	Сроки использования лесов для заготовки древесины.....	27
2.2	Нормативы, параметры и сроки использования лесов для заготовки живицы.....	27
2.3	Нормативы, параметры и сроки использования лесов для заготовки и сбора недревесных лесных ресурсов.....	28
2.3.1	Нормативы, параметры и сроки использования лесов для заготовки и сбора недревесных лесных ресурсов.....	28
2.3.2	Сроки использования лесов для заготовки и сбора недревесных лесных ресурсов.....	29
2.4	Нормативы, параметры и сроки использования лесов для заготовки пищевых лесных ресурсов и сбора лекарственных растений.....	30
2.4.1	Нормативы (ежегодно допустимые объемы) и параметры использования лесов для заготовки пищевых лесных ресурсов и сбора лекарственных растений по их видам.....	30
2.4.2	Сроки заготовки и сбора.....	31
2.4.3	Сроки использования лесов для заготовки пищевых лесных ресурсов и сбора лекарственных растений.....	31

2.5	Нормативы, параметры и сроки использования лесов для осуществления видов деятельности в сфере охотничьего хозяйства.....	32
2.6	Нормативы, параметры и сроки использования лесов для ведения сельского хозяйства.....	32
2.7	Нормативы, параметры и сроки использования лесов для осуществления научно-исследовательской деятельности.....	32
2.8	Нормативы, параметры и сроки использования лесов для осуществления рекреационной деятельности.....	34
2.8.1	Нормативы разрешенного использования лесов для осуществления рекреационной деятельности.....	35
2.8.2	Перечень кварталов и (или) частей кварталов зоны рекреационной деятельности, в том числе перечень кварталов и (или) их частей, в которых допускается возведение физкультурно-оздоровительных, спортивных и спортивно-технических сооружений.....	40
2.8.3	Функциональное зонирование территории зоны рекреационной деятельности.....	41
2.8.4	Перечень временных построек на лесных участках и нормативы их благоустройства.....	41
2.8.5	Параметры и сроки использования лесов для осуществления рекреационной деятельности.....	42
2.9	Нормативы, параметры и сроки использования лесов для создания лесных плантаций и их эксплуатации.....	43
2.10	Нормативы, параметры и сроки использования лесов для выращивания лесных плодовых, ягодных, декоративных растений и лекарственных растений.....	44
2.11	Нормативы, параметры и сроки использования лесов для выращивания посадочного материала лесных растений (саженцев, сеянцев).....	44
2.12	Нормативы, параметры и сроки использования лесов для выполнения работ по геологическому изучению недр, для разработки месторождений полезных ископаемых.....	45
2.13	Нормативы, параметры и сроки использования лесов для строительства и эксплуатации водохранилищ и иных искусственных водных объектов, а также гидротехнических сооружений, морских портов, морских терминалов, речных портов, причалов.....	45
2.14	Нормативы, параметры и сроки использования лесов для строительства, реконструкции, эксплуатации линейных объектов.....	45
2.15	Нормативы, параметры и сроки использования лесов для переработки древесины и иных лесных ресурсов.....	46

2.16	Нормативы, параметры и сроки использования лесов для осуществления религиозной деятельности.....	47
2.17	Требования к охране, защите и воспроизводству лесов.....	47
2.17.1	Требования к мерам пожарной безопасности в лесах, охране лесов от загрязнения радиоактивными веществами и иного негативного воздействия.....	47
2.17.2	Требования к защите лесов.....	50
2.17.3	Требования к воспроизводству лесов.....	56
2.18	Особенности требований к использованию лесов по лесорастительным зонам и лесным районам, включающих схему лесорастительного районирования лесничества, особенности требований (по нормативам, параметрам и срокам использования) к различным видам использования лесов в соответствии с лесорастительными зонами и лесными районами.....	58
Глава 3	Ограничения использования лесов.....	58
3.1	Ограничения по видам целевого назначения лесов.....	58
3.2	Ограничения по видам особо защитных участков лесов.....	59
3.3	Ограничения по видам использования лесов.....	59
3.3.1	Ограничения при использовании лесных участков для заготовки древесины.....	59
3.3.2	Ограничения при использовании лесных участков для заготовки живицы.....	60
3.3.3	Ограничения при использовании лесных участков для заготовки и сбора недревесных лесных ресурсов.....	60
3.3.4	Ограничения при использовании лесных участков для заготовки пищевых лесных ресурсов и лекарственных растений.....	60
3.3.5	Ограничения при использовании лесных участков для выращивания лесных плодовых, ягодных, декоративных растений, лекарственных растений.....	61
3.3.6	Ограничения при использовании лесных участков для научно-исследовательской деятельности, образовательной деятельности.....	61
3.3.7	Ограничения при использовании лесных участков для осуществления рекреационной деятельности.....	62
3.3.8	Ограничения при использовании лесных участков для строительства, реконструкции, эксплуатации линий электропередачи, линий связи, дорог, трубопроводов и других линейных объектов.....	62
Приложение 1.	Реестр земельных лесных участков, входящих в границы лесных урочищ.....	64
Приложение 2.	Карта-схема Ставропольского края с выделением территории Ставропольского городского лесничества.....	73

Приложение 3. Карта-схема распределения территории Ставропольского городского лесничества по лесорастительным зонам и лесным районам.....	74
Приложение 4. Поквартальная карта-схема подразделения лесов Ставропольского городского лесничества по целевому назначению с нанесением местоположения существующих и проектируемых особо охраняемых природных территорий.....	75

Введение

1. Основание для разработки.

Основанием для разработки лесохозяйственного регламента Ставропольского городского лесничества (далее – регламент) является пункт 1.4 статьи 84 Лесного кодекса Российской Федерации и состав лесохозяйственного регламента лесничества, лесопарка, утвержденный приказом министерства природных ресурсов и экологии Российской Федерации от 27 февраля 2017 г. № 72 «Об утверждении состава лесохозяйственных регламентов, порядка их разработки, сроков их действия и порядка внесения в них изменений».

2. В регламент могут быть внесены изменения в случаях:

изменения структуры и состояния лесов, выявленных в процессе проведения лесоустройства, специальных обследований, включающих в себя сведения о лесных пожарах и лесных насаждениях, поврежденных вредными организмами, промышленными выбросами, ветровалами (буреломами) и другими негативными воздействиями, а также в результате лесопатологических обследований;

принятия или изменения нормативных правовых актов в области лесных отношений;

осуществления санитарно-оздоровительных мероприятий и мероприятий по ликвидации очагов вредных организмов (по результатам их осуществления);

выявления технических ошибок.

3. Сведения о разработчике регламента.

Разработчик регламента – индивидуальный предприниматель Поповичев Алексей Валентинович (ИНН 263601121376, ОГРН 316265100122726).

Регламент разработан в соответствии с муниципальным контрактом на закупку работ по разработке лесохозяйственного регламента на городские леса муниципального образования города Ставрополя от 13 декабря 2019 г. № 13-12/19.

4. Перечень документов, на основе которых разработан регламент:

4.1. Законодательные документы:

Лесной кодекс Российской Федерации (далее – ЛК РФ);

Земельный кодекс Российской Федерации;

Водный кодекс Российской Федерации;

Градостроительный кодекс Российской Федерации;

Федеральный закон от 17 декабря 1997 г. № 149-ФЗ «О семеноводстве»;

Федеральный закон от 18 июня 2001 г. № 78-ФЗ «О землеустройстве»;

Федеральный закон от 06 октября 2003 г. № 131-ФЗ «Об общих принципах организации местного самоуправления в Российской Федерации»;

Федеральный закон от 24 июля 2009 г. № 209-ФЗ «Об охоте и о сохранении охотничьих ресурсов и о внесении изменений в отдельные законодательные акты Российской Федерации»;

Федеральный закон от 21 июля 2014 г. № 206-ФЗ «О карантине растений»;

Закон Ставропольского края от 09 апреля 2008 г. № 17-кз «Об использовании лесов на территории Ставропольского края».

4.2. Нормативно-правовые документы:

постановление Правительства Российской Федерации от 30 июня 2007 г. № 417 «Об утверждении Правил пожарной безопасности в лесах»;

постановление Правительства Российской Федерации от 20 мая 2017 г. № 607 «О правилах санитарной безопасности в лесах»;

приказ министерства природных ресурсов и экологии Российской Федерации от 18 августа 2014 г. № 367 «Об утверждении Перечня лесорастительных зон Российской Федерации и Перечня лесных районов Российской Федерации»;

приказ министерства природных ресурсов и экологии Российской Федерации от 16 января 2015 г. № 17 «Об утверждении формы лесной декларации, порядка ее заполнения и подачи, требований к формату лесной декларации в электронной форме»;

приказ министерства природных ресурсов и экологии Российской Федерации от 23 июня 2016 г. № 361 «Об утверждении Правил ликвидации очагов вредных организмов»;

приказ министерства природных ресурсов и экологии Российской Федерации от 12 сентября 2016 г. № 470 «Об утверждении Правил осуществления мероприятий по предупреждению распространения вредных организмов»;

приказ министерства природных ресурсов и экологии Российской Федерации от 13 сентября 2016 г. № 474 «Об утверждении Правил заготовки древесины и особенностей заготовки древесины в лесничествах, лесопарках, указанных в статье 23 Лесного кодекса Российской Федерации»;

приказ министерства природных ресурсов и экологии Российской Федерации от 16 сентября 2016 г. № 480 «Об утверждении Порядка проведения лесопатологических обследований и формы акта лесопатологического обследования»;

приказ министерства природных ресурсов и экологии Российской Федерации от 26 сентября 2016 г. № 496 «Об утверждении Порядка государственной или муниципальной экспертизы проекта освоения лесов»;

приказ министерства природных ресурсов и экологии Российской Федерации от 14 ноября 2016 г. № 592 «Об утверждении Порядка проведения государственной инвентаризации лесов»;

приказ министерства природных ресурсов и экологии Российской Федерации от 09 января 2017 г. № 1 «Об утверждении Порядка лесозащитного районирования»;

приказ министерства природных ресурсов и экологии Российской Федерации от 27 февраля 2017 г. № 72 «Об утверждении состава лесохозяйственных регламентов, порядка их разработки, сроков их действия и порядка внесения в них изменений»;

приказ министерства природных ресурсов и экологии Российской Федерации от 21 июня 2017 г. № 314 «Об утверждении Правил использования лесов для ведения сельского хозяйства»;

приказ министерства природных ресурсов и экологии Российской Федерации от 22 ноября 2017 г. № 626 «Об утверждении Правил ухода за лесами»;

приказ министерства природных ресурсов и экологии Российской Федерации от 29 марта 2018 г. № 122 «Об утверждении Лесоустроительной инструкции»;

приказ министерства природных ресурсов и экологии Российской Федерации от 25 марта 2019 г. № 188 «Об утверждении Правил лесовосстановления, состава проекта лесовосстановления, порядка разработки проекта лесовосстановления и внесения в него изменений»;

приказ Федерального агентства лесного хозяйства от 26 августа 2008 г. № 237 «Об утверждении Временных указаний по отнесению лесов к ценным лесам, эксплуатационным лесам, резервным лесам»;

приказ Федерального агентства лесного хозяйства от 10 июня 2011 г. № 223 «Об утверждении Правил использования лесов для строительства, реконструкции, эксплуатации линейных объектов»;

приказ Федерального агентства лесного хозяйства от 05 декабря 2011 г. № 510 «Об утверждении Правил использования лесов для выращивания лесных плодовых, ягодных, декоративных растений, лекарственных растений»;

приказ Федерального агентства лесного хозяйства от 05 декабря 2011 г. № 511 «Об утверждении Правил заготовки пищевых лесных ресурсов и сбора лекарственных растений»;

приказ Федерального агентства лесного хозяйства от 05 декабря 2011 г. № 513 «Об утверждении Перечня видов (пород) деревьев и кустарников, заготовка древесины которых не допускается»;

приказ Федерального агентства лесного хозяйства от 23 декабря 2011 г. № 548 «Об утверждении Правил использования лесов для осуществления научно-исследовательской деятельности, образовательной деятельности»;

приказ Федерального агентства лесного хозяйства от 24 января 2012 г. № 23 «Об утверждении Правил заготовки живицы»;

приказ Федерального агентства лесного хозяйства от 21 февраля 2012 г. № 62 «Об утверждении Правил использования лесов для осуществления рекреационной деятельности»;

приказ Федерального агентства лесного хозяйства от 09 апреля 2015 г. № 105 «Об установлении возрастов рубок».

4.3. Нормативно-технические документы:

проект организации и ведения лесного хозяйства Ставропольского лесхоза (ФГУП «Воронежлеспроект», г. Воронеж, 1997 г. (далее – лесоустройство 1997 года);

план лесонасаждений городских лесов города Ставрополя в М 1:50 000 (по материалам лесоустройства 1997 года);

планшеты лесоустройства в М 1:10 000 (по материалам лесоустройства 1997 года).

4.4. Выписки из Единого государственного реестра недвижимости по состоянию на 01.01.2019 года.

Регламент разработан сроком на 10 лет, с 2020 по 2030 годы.

Глава 1. Общие сведения

1.1. Краткая характеристика лесничества

1.1.1. Наименование и местоположение лесничества

Ставропольское городское лесничество расположено в западной части Ставропольского края, на территории муниципального образования города Ставрополя Ставропольского края.

Приказом Федерального агентства лесного хозяйства от 17 мая 2018 г. № 430 «Об определении количества лесничеств на землях населенных пунктов города Ставрополя Ставропольского края, занятых городскими лесами, и установлении их границ» определено, что на землях города Ставрополя, занятых городскими лесами, располагается Ставропольское городское лесничество (далее – лесничество) (без деления на участковые лесничества), а также установлено местоположение лесных (земельных) участков, включаемых в границы указанного лесничества, в соответствии с данными Единого государственного реестра недвижимости.

Адрес местонахождения: 355004, Ставропольский край, город Ставрополь, проезд Б. Хмельницкого, 31.

1.1.2. Общая площадь лесничества

Таблица 1

Общая площадь лесничества

№ п/п	Наименование участковых лесничеств	Общая площадь, га
1.	Ставропольское городское лесничество (без деления на участковые лесничества)	3938,7
Всего по лесничеству:		3938,7

Земельные участки, входящие в состав городских лесов, по взаимному пространственному тяготению объединены в 12 лесных урочищ, по итогам межевания, проведенного в период 2011 – 2018 годов, территория лесничества состоит из 214 земельных участков, реестр которых приведен в приложении 1.

1.1.3. Распределение территории лесничества по муниципальным образованиям

Таблица 2

Структура лесничества

№ п/п	Наименование участковых лесничеств	Административный район	Общая площадь, га
1.	Ставропольское городское лесничество (без деления на участковые лесничества)	муниципальное образование город Ставрополь Ставропольского края	3938,7
Всего по лесничеству:			3938,7

1.1.4. Карта-схема Ставропольского края с выделением территории лесничества

Карта-схема Ставропольского края с выделением территории Ставропольского городского лесничества приводится в приложении 2.

1.1.5. Распределение лесов лесничества по лесорастительным зонам, лесным районам и зонам лесозащитного и лесосеменного районирования с приложением схематической карты территории лесничества с распределением территории лесничества и участковых лесничеств по лесорастительным зонам и лесным районам

В соответствии с лесорастительным районированием, утвержденным приказом Федерального агентства лесного хозяйства от 09 марта 2011 г. № 61 «Об утверждении Перечня лесорастительных зон Российской Федерации и Перечня лесных районов Российской Федерации», вся территория лесничества отнесена к степной зоне (району степей Европейской части Российской Федерации).

Распределение территории лесничества по лесорастительным зонам, лесным районам и зонам лесорастительного и лесозащитного районирования приведено в таблице 3.

Таблица 3

Распределение лесов лесничества (лесопарка) по лесорастительным зонам и лесным районам

№ п/п	Наименование участковых лесничеств	Лесорастительная зона	Лесной район	Зона лесозащитного районирования	Зона лесосеменного районирования	Перечень лесных кварталов	Площадь, га
1.	Ставропольское городское лесничество	степная зона	район степей Европейской части РФ	зона сильной лесопатологической угрозы	3	1-40 (Ставропольское), 1-23, 56, 61, 63, 72-81, 85, б/н	3938,7
Всего:							3938,7

Распределение лесов Ставропольского городского лесничества по лесорастительным зонам и лесным районам показано на карте-схеме территории лесничества в приложении 3.

1.1.6. Распределение лесов по целевому назначению и категориям защитных лесов по кварталам или их частям, а также основания выделения защитных, эксплуатационных и резервных лесов

Все леса Ставропольского городского лесничества относятся к защитным лесам категории «городские леса».

Распределение лесов лесничества по видам целевого назначения и категориям защитных лесов, а также основания для их выделения приведены в таблице 4.

Таблица 4

**Распределение лесов по целевому назначению
и категориям защитных лесов**

Целевое назначение лесов	Участковое лесничество	Номера кварталов или их частей	Площадь, га	Правовые основания деления лесов по целевому назначению
Всего лесов	Ставропольское городское лесничество	1-40 (Ставропольское), 1-23, 56, 61, 63, 72-81, 85, б/н	3938,7	статья 116 ЛК РФ
Защитные леса, всего		1-40 (Ставропольское), 1-23, 56, 61, 63, 72-81, 85, б/н	3938,7	
В том числе:		-	-	
Леса, расположенные на особо охраняемых природных территориях		-	-	
Леса, расположенные в водоохранных зонах		-	-	
Леса, выполняющие функции защиты природных и иных объектов		-	-	
Городские леса		1-40 (Ставропольское), 1-23, 56, 61, 63, 72-81, 85, б/н	3938,7	
Эксплуатационные леса		-	-	
Резервные леса		-	-	

Поквартальная карта-схема подразделения лесов Ставропольского городского лесничества по целевому назначению с нанесением местоположения существующих и проектируемых особо охраняемых природных территорий и объектов, объектов лесной, лесоперерабатывающей инфраструктуры, объектов, не связанных с созданием лесной инфраструктуры приведена в приложении 4.

1.1.7. Характеристика лесных и нелесных земель из состава земель лесного фонда на территории лесничества

Лесной фонд территории лесничества преимущественно представлен лесными землями, покрытыми лесной растительностью. Характеристика лесных земель, покрытых и не покрытых лесной растительностью, нелесных земель, а также соотношение их площадей приведены в таблице 5.

**Характеристика лесных и нелесных земель лесного фонда
на территории лесничества (лесопарка)**

Показатели характеристики земель	Всего по лесничеству	
	площадь, га	проценты
Общая площадь земель	3938,7	100
Лесные земли, всего	2863,3	72,0
Земли, покрытые лесной растительностью, всего	2488,3	63,2
Земли, не покрытые лесной растительностью, всего	348,0	8,8
в том числе:		
вырубки	-	-
гари	-	-
редины	-	-
прогалины, пустыри	263,8	6,7
другие	84,2	2,1
Нелесные земли, всего	1102,4	28,0
в том числе:		
пашни	-	-
сенокосы	-	-
пастбища	-	-
воды	18,0	0,5
сады, ягодники	-	-
дороги, просеки	34,8	0,9
другие	1049,6	26,6

Из данных таблицы видно, что из всей площади лесничества 2863,3 га (72,2 процента) приходится на лесные земли. При этом покрытые лесной растительностью земли составляют 2488,3 га (63,2 процента общей площади земель).

Не покрытые лесной растительностью земли составляют 348,0 га (8,8 процента территории лесничества), которые представлены в основном пустырями и прогалинами (263,8 га), другими землями (84,2 га).

Площадь нелесных земель составляет 1102,4 га (28,0 процентов от общей площади), основная доля приходится на другие земли, а также дороги и просеки.

1.1.8. Характеристика имеющихся и проектируемых особо охраняемых природных территорий и объектов, планов по их организации, развитию экологических сетей, сохранению биоразнообразия

В состав лесного фонда лесничества включены особо охраняемые природные территории и объекты (далее – ООПТ): государственные природные заказники краевого значения «Вишневая поляна» и «Приозерный».

Организация новых ООПТ, а также мероприятия по развитию экологических сетей на период действия регламента не планируется.

Сохранение биоразнообразия планируется осуществлять путем сохранения покрытых лесной растительностью земель в рамках выполнения предусматриваемых настоящим регламентом лесовосстановительных и лесозащитных мероприятий.

Таблица 6

Характеристика имеющихся на территории лесничества ООПТ

№ п/п	Наименование ООПТ	Основание к выделению	Местоположение	Площадь, га
1.	Вишневая поляна	постановление Правительства Ставропольского края от 31.10.11 № 442-п	квартал 85	74,0
2.	Приозерный	постановление Правительства Ставропольского края от 20.10.11 № 429-п	кварталы 72-74, 76-81	794,0

Расположение ООПТ на территории Ставропольского городского лесничества показано на карте-схеме подразделения лесов Ставропольского городского лесничества по целевому назначению с нанесением местоположения существующих и проектируемых особо охраняемых природных территорий, объектов лесной, лесоперерабатывающей инфраструктуры, объектов, не связанных с созданием лесной инфраструктуры (приложение 4).

1.1.9. Характеристика проектируемых лесов национального наследия

Лесов национального наследия на территории лесничества не имеется и проектирование таковых не планируется.

1.1.10. Перечень видов биологического разнообразия и размеров буферных зон, подлежащих сохранению при осуществлении лесосечных работ

Нормативы предназначены для сохранения объектов биоразнообразия в границах делянок при выполнении следующих этапов работ:

- планирование отводов делянок;
- отвод делянок;
- составление технологической карты;
- разработка делянок.

Данные нормативы применяются при рубках спелых и перестойных лесных насаждений (в том числе при уходе за лесами и проведении санитарно-оздоровительных мероприятий) в объеме, не ведущем к ухудшению санитарной обстановки в лесах и не противоречащем Правилам санитарной безопасности в лесах. Нормативы не являются обязательными

к применению при заготовке гражданами древесины для собственных нужд. Объекты биологического разнообразия (ключевые объекты) всех типов выделяют при отводе лесосеки в рубку. Работы по выделению объектов организуются следующим образом:

обход лесосеки, выявление присутствующих на ней ключевых объектов;

принятие решения о том, какие объекты и в каком количестве следует оставить на лесосеке;

разметка границ оставляемых площадных объектов;

съемка и привязка площадных объектов к ориентирам на лесосеке;

маркировка и учет точечных объектов вне площадных объектов, если это необходимо;

нанесение площадных объектов на абрис лесосеки, подсчет их общей площади, документальное оформление их как неэксплуатационные участки (НЭ) при необходимости;

внесение информации о находящихся на лесосеке ключевых объектах в технологическую карту.

При принятии решений о сохранении древостоя в пределах ключевых объектов необходимо учитывать устойчивость оставляемого после рубки участка. Установление границ сохраняемого участка должно соответствовать естественному контуру ландшафта.

Перед началом разработки лесосеки необходимо дополнительно проинформировать исполнителей работ о выделенных на лесосеке ключевых объектах и ограничениях на хозяйственные мероприятия на их территории.

Выделенные участки могут оформляться как неэксплуатационные. Находящиеся в пределах выделенных ключевых объектов деревья и кустарники рубке не подлежат, за исключением случаев уборки отдельных опасных деревьев в рамках подготовительных работ на лесосеке. Пути прохождения техники не должны пересекать выделенные площадные ключевые объекты, кроме случаев необходимости пересечения протяженных объектов (например, участков вдоль водотоков), когда могут устанавливаться временные проезды.

Таблица 7

Нормативы и параметры объектов биологического разнообразия и буферных зон, подлежащих сохранению при осуществлении лесосечных работ

№ п/п	Наименование объектов биологического разнообразия	Характеристика объектов биологического разнообразия	Размеры буферных зон (при необходимости)
1	2	3	4
1.	Участки леса вдоль водотоков с выраженным руслом, родников, временно или постоянно	участки леса по террасам и в нижних частях склонов вдоль ручьев и небольших лесных речек; участки,	для участков леса вдоль водотоков с выраженным руслом устанавливается буферная зона (в обе стороны от русла) шириной не менее 10 м, где не проводятся все

1	2	3	4
	переувлажненных местообитаний и естественных солонцов	характеризующиеся очевидно большей влажностью, чем прилегающие фоновые (превосходящие по размеру); участки вокруг родников, затапливаемые участки леса; участки поверхности почвы, лишенные растительности и лесной подстилки, со следами посещения копытными	виды рубок. В случае необходимости устраивается не более 2 переездов в пределах лесосеки для пересечения водотоков техникой. По завершении работ переезды в границах русла разбираются. В остальных случаях заезд техники в буферную зону запрещается; для участков леса вдоль родников, временно или постоянно переувлажненных местообитаний, а также вокруг естественных солонцов устанавливается буферная зона шириной не менее 20 м, примыкающая к родникам, переувлажненным местообитаниям. В пределах биотопа и его буферной зоны не проводятся все виды рубок. Заезд техники в пределы биотопа и его буферную зону запрещается. Меры охраны устанавливаются дополнительно к мерам, установленным Водным и Лесным кодексами Российской Федерации для водоохраных зон
2.	Участки леса с наличием редких древесных и кустарниковых видов	характерные признаки – наличие редких древесных видов, занесенных в Красную книгу России, Красную книгу Ставропольского края, а также запрещенных к рубке	буферная зона не устанавливается. Запрещается рубка леса на участках, в том числе не отмеченных как особо защитные участки лесов, включающих группы компактно произрастающих деревьев и кустарников указанных пород. На участки с наличием редких древесных пород заезд техники запрещается
3.	Старовозрастные участки леса среди окружающего более молодого древостоя	наличие в древесном ярусе группы компактно стоящих деревьев (дуб, бук, пихта, сосна, ель) с диаметром ствола 70-100 см и в количестве не менее 10 шт. в группе	участки старовозрастных лесов при отводе лесосек могут оформляться как неэксплуатационные. Участки площадью менее 1 га рубке не подлежат, свыше 1 га – меры охраны принимаются после дополнительного обследования специалистами-биологами. В пределах данных биотопов не разрешаются также заезд техники, трелевка и другие лесохозяйственные мероприятия
4.	Участки леса вокруг барсучьих городищ	участки леса вокруг барсучьих городищ, многоярусные подземные сооружения с множественными (до 40-50) входными и вентиляционными	на участках леса в местах обитания семей барсуков устанавливается буферная зона шириной не менее 200 м. Оформляется как неэксплуатационный участок. В буферной зоне запрещается рубка деревьев и другие

1	2	3	4
		отверстиями, приуроченные к сухим, хорошо дренируемым участкам	лесохозяйственные мероприятия, в том числе заезд техники, трелевка и другие лесохозяйственные мероприятия
5.	Отдельные деревья с сухобочинами, дуплами, гнездами, сухостойные деревья и пни	деревья с сухобочинами, обломанными вершинами, отмершими частями крон, усыхающие и сухостойные деревья; пни и остолопы; деревья с дуплами, гнездами	деревья с сухобочинами, отмершими частями крон, сухостойные деревья, сохраняются на лесосеке в количестве не менее 5 шт./га каждого элемента. При наличии на лесосеке данных элементов в меньшем количестве все подлежат сохранению; деревья с дуплами сохраняются в пределах лесосеки в количестве не менее 10 шт./га каждого элемента. При наличии в пределах лесосеки таких деревьев в меньшем количестве они сохраняются все; деревья с гнездами диаметром 0,4-1 м не подлежат рубке. Вокруг дерева с гнездом устанавливается буферная зона радиусом не менее 300 м в период с апреля по август включительно. В остальное время вокруг дерева с гнездом устанавливается буферная зона радиусом не менее 30 м. В буферной зоне не проводятся все виды рубок, не прокладываются элементы технологической сети; Деревья с гнездами диаметром более 1 м не подлежат рубке. Вокруг дерева с гнездом устанавливается буферная зона радиусом 500 м (в любое время года). В буферной зоне запрещаются все виды рубок и прокладка новых элементов технологической сети (волоков). Разрешается использование элементов существующей технологической сети вне гнездового периода, который длится с марта по август
б.	Крупномерный валеж	наличие на лесосеке крупномерного валежа (диаметром более 25 см)	буферная зона не устанавливается. На лесосеке сохраняется крупномерный валеж диаметром более 25 см, вне технологической сети, находящийся на второй и ниже стадиях разложения (деструкции) древесины, в количестве не менее 5 шт./га. При наличии на лесосеке валежа в меньшем количестве, он сохраняется весь

1.1.11. Характеристика существующих объектов лесной, лесоперерабатывающей инфраструктуры, объектов, не связанных с созданием лесной инфраструктуры, мероприятий по строительству, реконструкции и эксплуатации указанных объектов, предусмотренных документами территориального планирования

К объектам лесной инфраструктуры относятся лесные дороги и другие объекты, в частности кварталные просеки, граничные линии, кварталные и указательные столбы, лесохозяйственные знаки, используемые для использования, охраны, защиты и воспроизводства лесов.

Под дорогами и просеками на территории Ставропольского городского лесничества занято 34,8 га лесных земель.

Специализированных лесовозных дорог в лесничестве нет.

Объектов переработки древесины в лесничестве нет.

Из объектов, не связанных с созданием лесной инфраструктуры, на территории лесничества имеются линии электропередач (далее – ЛЭП) и другие линейные объекты.

1.1.12. Поквартальная карта-схема подразделения лесов по целевому назначению с нанесением местоположения существующих и проектируемых ООПТ, объектов лесной, лесоперерабатывающей инфраструктуры, объектов, не связанных с созданием лесной инфраструктуры

Поквартальная карта-схема подразделения лесов по целевому назначению с нанесением местоположения существующих и проектируемых ООПТ, объектов лесной, лесоперерабатывающей инфраструктуры, объектов не связанных с созданием лесной инфраструктуры приводится в приложении 4.

1.2. Виды разрешенного использования лесов на территории лесничества с распределением по кварталам

Виды использования лесов на территории лесничества определяются статьей 25 ЛК РФ, а также правовым режимом категорий защитных лесов, к которым отнесены те или иные кварталы участковых лесничеств. На территории лесничества устанавливаются следующие виды использования лесов.

Таблица 8

Виды разрешенного использования лесов

Виды разрешенного использования лесов	Наименование участкового лесничества	Перечень кварталов или их частей	Площадь, га
1	2	3	4
Заготовка и сбор недревесных лесных ресурсов	Ставропольское городское лесничество	1-40 (Ставропольское), 56, 61, 63, 72-81, 85 б/н	2488,3

1	2	3	4
*Заготовка древесины (разрешается только в порядке проведения рубок ухода за лесом, при проведении санитарно-оздоровительных мероприятий, при рубке поврежденных и опасных деревьев)	Ставропольское городское лесничество	1-40 (Ставропольское), 56, 61, 63, 72-81, 85 б/н	2488,3
Заготовка пищевых лесных ресурсов и сбор лекарственных растений	Ставропольское городское лесничество	1-40 (Ставропольское), 56, 61, 63, 72-81, 85 б/н	3938,7
Осуществление научно-исследовательской деятельности, образовательной деятельности	Ставропольское городское лесничество	1-40 (Ставропольское), 56, 61, 63, 72-81, 85 б/н	3938,7
Осуществление рекреационной деятельности	Ставропольское городское лесничество	1-40 (Ставропольское), 56, 61, 63, 72-81, 85 б/н	3938,7
Строительство, реконструкция, эксплуатация ЛЭП, линий связи, дорог, трубопроводов и других линейных объектов	Ставропольское городское лесничество	1-40 (Ставропольское), 56, 61, 63, 72-81, 85 б/н	3938,7
Осуществление религиозной деятельности	Ставропольское городское лесничество	1-40 (Ставропольское), 56, 61, 63, 72-81, 85 б/н	3938,7

* Примечание:

заготовка древесины при проведении рубок ухода за лесом производится в соответствии с расчетно-технологическими картами на проведение лесовосстановительных работ;

заготовка древесины при проведении санитарных рубок производится в соответствии с материалами лесопатологических обследований;

заготовка древесины при рубке единичных деревьев производится на основании акта обследования аварийных или опасных деревьев;

заготовка древесины при рубке лесных насаждений на лесных участках, предназначенных для строительства, реконструкции и эксплуатации объектов лесной инфраструктуры и объектов, не связанных с созданием лесной инфраструктуры, осуществляется на основании проектов строительства (реконструкции) объектов лесной инфраструктуры либо на основании проекта освоения лесов.

Из данных таблицы видно, что наиболее распространенными и востребованными по территории лесничества являются виды использования, связанные:

с заготовкой древесины (при проведении рубок ухода за лесом, санитарных рубок, при рубке единичных деревьев, рубке лесных насаждений на лесных участках, предназначенных для строительства, реконструкции и

эксплуатации объектов лесной инфраструктуры и объектов, не связанных с созданием лесной инфраструктуры;

с рекреацией;

с заготовкой и сбором недревесных лесных ресурсов;

с заготовкой пищевых лесных ресурсов и лекарственного сырья;

с осуществлением научно-исследовательской деятельности, образовательной деятельности;

со строительством, реконструкцией, эксплуатацией ЛЭП, линий связи, дорог, трубопроводов и других линейных объектов.

Глава 2. Нормативы, параметры и сроки разрешенного использования лесов; нормативы по охране, защите и воспроизводству лесов

2.1. Нормативы, параметры и сроки использования лесов для заготовки древесины

Согласно приказу министерства природных ресурсов и экологии Российской Федерации от 13 сентября 2016 г. № 474 «Об утверждении правил заготовки древесины и особенностей заготовки древесины в лесничествах, лесопарках» в защитных лесах проведение сплошных рубок запрещено. В указанных лесах допускается проведение выборочных рубок спелых, перестойных лесных насаждений, если иное не предусмотрено законодательством Российской Федерации.

Проведение выборочных рубок в городских лесах разрешается в целях вырубки погибших и поврежденных лесных насаждений (санитарные рубки), а также рубки ухода за лесом, рубки единичных опасных деревьев и рубки деревьев для размещения линейных и иных разрешенных объектов.

2.1.1. Расчетная лесосека для осуществления рубок спелых и перестойных насаждений

Вся территория лесничества отнесена к категории городские леса, в связи с чем заготовка древесины не является самостоятельным разрешенным видом использования лесных участков, расчетная лесосека для заготовки древесины при осуществлении рубок спелых и перестойных лесных насаждений не рассчитывается.

2.1.2. Расчетная лесосека для осуществления рубок средневозрастных, приспевающих, спелых и перестойных лесных насаждений при уходе за лесами

Ежегодный допустимый объем изъятия древесины в средневозрастных, приспевающих, спелых, перестойных лесных насаждениях при уходе за лесами приведен в таблице 9.

1	2	3	4	5	6	7	8	9	10
	площадь	га	0,1	-	-	-	-	-	0,1
	выбираемый запас:								
	корневой	куб. м	1,5	-	-	-	-	2,0	3,5
	ликвидный	куб. м	1,0	-	-	-	-	1,0	2,0
	деловой	куб. м	-	-	-	-	-	-	-

Настоящий регламент предусматривает:

проведение рубок при уходе за лесом и выборочных санитарных рубок в объемах, определенных лесоустройством;

проведение рубок единичных деревьев в объемах, соответствующих прогнозным значениям (с учетом породной и возрастной структуры лесных насаждений, а также фактического объема вырубаемых опасных и аварийных деревьев в предшествующие годы) появления аварийных и опасных деревьев.

Исходя из фактического состояния и динамики появления подлежащих рубке единичных деревьев, отрицательно воздействующих на санитарное состояние насаждений, ухудшающих эстетическую привлекательность древостоя, представляющих угрозу жизни и здоровью людей, их имуществу, а также являющихся потенциальными источниками возможных аварийных ситуаций, общий объем назначаемых к рубке единичных деревьев составляет 20 куб. м ежегодно.

Структура расчетной лесосеки для заготовки древесины такова, что большая часть ликвидной древесины может быть получена при проведении рубки единичных деревьев, бессистемно размещенных по территории. Предоставление лесных участков для заготовки древесины настоящим регламентом не предусматривается, а в соответствии с пунктом 8 статьи 29 ЛК РФ граждане и юридические лица должны осуществлять заготовку древесины на основании договоров аренды лесных насаждений в соответствии с правилами, установленными уполномоченным федеральным органом исполнительной власти.

2.1.3. Расчетная лесосека (ежегодный допустимый объем изъятия древесины) при всех видах рубок

Расчетная лесосека определяет допустимый ежегодный объем изъятия древесины, обеспечивающий многоцелевое, рациональное, непрерывное, неистощительное использование лесов, исходя из установленных возрастов рубок, сохранение биологического разнообразия, водоохраных, защитных и иных полезных свойств лесов, исчисляется по хозяйствам с распределением общего объема допустимого ежегодного изъятия древесины для каждого хозяйства по преобладающим породам.

Ежегодный допустимый объем изъятия древесины (расчетная лесосека) при всех видах рубок, помимо рубок при уходе за лесами и рубки единичных деревьев, включает в себя древесину, получаемую при рубке поврежденных

и погибших насаждений (санитарные рубки) и при рубке лесных насаждений на лесных участках, предназначенных для строительства, реконструкции и эксплуатации объектов лесной инфраструктуры и объектов, не связанных с созданием лесной инфраструктуры.

Расчетная лесосека (ежегодный допустимый объем изъятия древесины) при всех видах рубок приведена в таблице 10.

Из приведенных в таблице 10 данных видно, что расчетная лесосека по лесничеству составляет 1116 куб. м, из которых 1085 куб. м вырубается при проведении санитарных рубок, 1 куб. м – при уходе за лесами и 30 куб. м – при рубке лесных насаждений на лесных участках, предназначенных для размещения объектов лесной инфраструктуры и объектов, не связанных с созданием лесной инфраструктуры.

Конкретные объемы и места проведения рубок определяются ежегодно по результатам лесопатологических и других специальных обследований.

Заготовка древесины при проведении всех видов рубок осуществляется в соответствии с приказом министерства природных ресурсов и экологии Российской Федерации от 13 сентября 2016 г. № 474 «Об утверждении Правил заготовки древесины и особенностей заготовки древесины в лесничествах, лесопарках, указанных в статье 23 Лесного кодекса Российской Федерации».

При использовании лесов для заготовки древесины необходимо обеспечить выполнение Правил санитарной безопасности в лесах, утвержденных постановлением Правительства Российской Федерации от 20 мая 2017 г. № 607 (далее – Правила санитарной безопасности в лесах), и Правил пожарной безопасности в лесах, утвержденных постановлением Правительства Российской Федерации от 30 июня 2007 г. № 417 (далее – Правила пожарной безопасности в лесах).

В соответствии с Правилами санитарной безопасности в лесах:

не допускается невыполнение или несвоевременное выполнение работ по очистке лесосек;

в весенне-летний период не допускается хранение (оставление) в лесах заготовленной древесины более 30 дней без окорки или обработки пестицидами;

в очагах вредных организмов, повреждающих древесину, порубочные остатки подлежат обязательному сжиганию с соблюдением правил пожарной безопасности в лесах.

В соответствии с Правилами пожарной безопасности при проведении рубок лесных насаждений одновременно с заготовкой древесины следует производить очистку мест рубок (лесосек) от порубочных остатков преимущественно безогневым способом.

При применении огневого способа очистки лесосеки завершение сжигания порубочных остатков должно быть обеспечено до начала пожароопасного периода (при зимней и весенней рубке) или после его окончания (при летней и осенней рубке).

Расчетная лесосека (ежегодный допустимый
объем изъятия древесины) при всех видах рубок

площадь – га; запас – куб. м

Хозяйства	Ежегодный допустимый объем изъятия древесины																			
	при рубке спелых и перестойных насаждений				при рубке лесных насаждений при уходе за лесами				при рубке поврежденных и погибших лесных насаждений				при рубке насаждений на лесных участках, предназначенных для строительства, реконструкции и эксплуатации объектов лесной инфраструктуры и объектов, не связанных с созданием лесной инфраструктуры				всего			
	площадь	запас			площадь	запас			площадь	запас			площадь	запас			площадь	запас		
		ликвидный	деловой	дровяной		ликвидный	деловой	дровяной		ликвидный	деловой	дровяной		ликвидный	деловой	дровяной		ликвидный	деловой	дровяной
Хвойные	-	-	-	-	-	-	-	-	0,2	3	-	3	-	-	-	-	0,2	3	-	3
Твердолиственные	-	-	-	-	0,1	1,0	-	-	85,0	986	-	986	-	30	-	30	85,1	1017	-	1017
Мягколиственные	-	-	-	-	-	-	-	-	38,4	280	-	280	-	-	-	-	38,4	280	-	280
Прочие	-	-	-	-	-	-	-	-	-	-	-	-	-	-	-	-	-	-	-	-
Итого	-	-	-	-	0,1	1,0	-	-	123,6	1269	-	1269	-	30	-	30	123,7	1300	-	1300

При сжигании порубочных остатков должны обеспечиваться сохранность имеющегося на лесосеках подроста и других несрубленных деревьев, а также полное сгорание порубочных остатков. Сжигание порубочных остатков сплошным палом запрещается.

Срубленные деревья и порубочные остатки в случае оставления их на месте рубок (лесосеке) на период пожароопасного сезона должны быть очищены от сучьев и плотно уложены на землю.

Заготовленная древесина, оставляемая на лесосеке на период пожароопасного сезона, должна быть собрана в штабеля или поленицы, и окаймлена минерализованной полосой шириной не менее 1,4 м.

В связи с тем, что в лесничестве не предполагается назначение и проведение рубок насаждений как вида использования лесных участков или как лесохозяйственного мероприятия, нормативы по интенсивности (процент выборки древесины с учетом полноты древостоя, состава и т.п.), размерам лесосек, срокам примыкания лесосек, количеству зарубов, срокам повторяемости рубок и методам лесовосстановления настоящим регламентом не разрабатываются.

2.1.4. Возрасты рубок

Возрасты рубок установлены с учетом действующих оптимальных возрастов рубок в соответствии с приказом Федерального агентства лесного хозяйства от 09 апреля 2015 г. № 105 «Об установлении возрастов рубок».

В таблице 11 приведены возрасты рубок, обозначающие возрасты биологической спелости групп насаждений (хозяйственных секций), в соответствии с целевым назначением лесов, выполняемых ими природоохранных функций, продуктивности насаждений и биологических особенностей древесных пород.

Таблица 11

Возрасты рубок

Виды целевого назначения лесов, в том числе категории защитных лесов	Хозяйственные секции, и входящие в них преобладающие породы	Классы бонитета	Возрасты рубок, лет
Защитные леса, городские леса	хвойная – сосна обыкновенная, сосна крымская	все классы бонитета	101-120
	твердолиственная высокоствольная – дуб семенной, ясень	-«-	121-140
	твердолиственная низкоствольная – дуб порослевой, клен, вяз	-«-	71-80
	твердолиственная низкоствольная – акация белая	-«-	41-50
	березово-ольховая береза, ольха черная	-«-	61-70
	тополевая – тополь, осина	-«-	41-50

2.1.5. Процент выборки древесины с учетом полноты древостоя и состава

Рубки спелых и перестойных насаждений на территории лесничества не проектируются, поэтому процент выборки древесины с учетом полноты древостоя и состава не устанавливается.

2.1.6. Размеры лесосек

Рубки спелых и перестойных насаждений на территории лесничества не проектируются, поэтому размеры лесосек не устанавливаются.

2.1.7. Сроки примыкания лесосек

Рубки спелых и перестойных насаждений на территории лесничества не проектируются, поэтому сроки примыкания лесосек не устанавливаются.

2.1.8. Количество зарубов

Рубки спелых и перестойных насаждений на территории лесничества не проектируются, поэтому количество зарубов не устанавливается.

2.1.9. Сроки повторяемости рубок

Рубки спелых и перестойных насаждений на территории лесничества не проектируются, поэтому сроки повторяемости рубок не устанавливаются.

2.1.10. Методы лесовосстановления

Сплошные рубки на территории лесничества не проводятся, поэтому методы лесовосстановления лесосек не определяются.

2.1.11. Сроки использования лесов для заготовки древесины

Сроки использования лесов для заготовки древесины (при проведении разрешенных видов рубок лесных насаждений) ограничиваются сроком действия настоящего регламента.

2.2. Нормативы, параметры и сроки использования лесов для заготовки живицы

В связи с отсутствием в лесничестве хвойных насаждений нормативы, параметры и сроки разрешенного использования лесов для заготовки живицы не устанавливаются, настоящий раздел регламента не разрабатывается.

2.3. Нормативы, параметры и сроки разрешенного использования лесов для заготовки и сбора недревесных лесных ресурсов

2.3.1. Нормативы и параметры разрешенного использования лесов для заготовки и сбора недревесных лесных ресурсов

В соответствии с частью 2 статьи 32 ЛК РФ к недревесным лесным ресурсам относятся пни, береста, кора деревьев и кустарников, хворост, веточный корм, еловая, пихтовая, сосновая лапы, ели или деревья других хвойных пород для новогодних праздников, мох, лесная подстилка, камыш, тростник и подобные лесные ресурсы.

В соответствии с ЛК РФ разработаны Правила заготовки и сбора недревесных лесных ресурсов, утвержденные приказом Федерального агентства лесного хозяйства от 05 декабря 2011 г. № 512, которые регулируют отношения по заготовке и сбору недревесных лесных ресурсов, за исключением случаев заготовки и сбора этих видов ресурсов для собственных нужд граждан.

В соответствии с пунктом 3 статьи 11 ЛК РФ гражданам запрещается осуществлять заготовку и сбор грибов и дикорастущих растений, виды которых занесены в Красную книгу Российской Федерации, Красную книгу Ставропольского края, а также грибов и дикорастущих растений, которые признаются наркотическими средствами в соответствии с Федеральным законом от 08 января 1998 г. № 3-ФЗ «О наркотических средствах и психотропных веществах».

Заготовка и сбор недревесных лесных ресурсов на территории лесничества в коммерческих целях является неперспективным направлением использования лесов в связи с отсутствием сырьевой базы.

Ежегодные допустимые объемы заготовки недревесных лесных ресурсов приведены в таблице 12.

Таблица 12

Параметры разрешенного использования лесов при заготовке и сборе недревесных лесных ресурсов

№ п/п	Вид недревесного лесного ресурса	Единица измерения	Ежегодный допустимый объем заготовки
1.	Хворост, ветви деревьев и кустарников для метел и плетения	куб. м	30,0
2.	Деревья и кустарники для пересадки	шт.	300

Приведенные в таблице 12 допустимые ежегодные объемы заготовки недревесных лесных ресурсов установлены:

объем заготовки хвороста – на основании таксационных характеристик лесных участков, приведенных в материалах лесоустройства (таксационные описания);

деревья и кустарники (саженцы) для пересадки – исходя из наличия подлеска и подроста, нуждающихся в изреживании по лесоводственным требованиям.

В то же время регламент допускает заготовку и сбор недревесных лесных ресурсов.

Заготовка и сбор недревесных лесных ресурсов гражданами для собственных нужд осуществляется в соответствии с Законом Ставропольского края от 09 апреля 2008 № 17-кз «Об использовании лесов на территории Ставропольского края».

Заготовка сосновых, еловых и пихтовых лап разрешается только со срубленных деревьев в местах рубки лесных насаждений.

Заготовка ветвей и кустарников для метел и плетения, а также на веточный корм скоту производится на подлежащих расчистке лесных участках (квартальные просеки, минерализированные полосы, противопожарные разрывы, полосы отвода дорог противопожарного и лесохозяйственного назначения и другие площади, где не требуется сохранения подроста и насаждений), в карьерах, а также с деревьев и кустарников, срубленных при проведении мероприятий, предусмотренных регламентом.

Заготовка бересты, пней, мха, деревьев и кустарников хвойных пород для новогодних праздников, деревьев и кустарников подлеска на лесных участках гражданам для собственных нужд запрещена.

2.3.2. Сроки использования лесов для заготовки и сбора недревесных лесных ресурсов

В соответствии с пунктом 3 статьи 72 ЛК РФ договор аренды лесного участка для заготовки и сбора недревесных лесных ресурсов заключается на срок от 10 до 49 лет.

Исходя из того, что данный вид использования лесов ранее не практиковался, целесообразно заключать договор аренды лесного участка для заготовки и сбора недревесных лесных ресурсов на минимальный срок – 10 лет.

Лица, которым предоставлено право использования лесов для заготовки и сбора недревесных лесных ресурсов, должны применять способы и технологии, исключающие истощение имеющихся ресурсов.

Использование лесных участков для заготовки и сбора недревесных лесных ресурсов производится строго в соответствии с прошедшим государственную или муниципальную экспертизу проектом освоения лесов и настоящим регламентом. Невыполнение лицами, осуществляющими использование лесов для заготовки и сбора недревесных лесных ресурсов, настоящего регламента и проекта освоения лесов является основанием для досрочного расторжения договора аренды лесного участка.

В соответствии со статьей 11 ЛК РФ граждане имеют право свободно и бесплатно осуществлять для собственных нужд заготовку и сбор недревесных лесных ресурсов на участках, не переданных в аренду для использования в аналогичных целях, либо для заготовки древесины.

При использовании лесных участков для заготовки и сбора недревесных лесных ресурсов необходимо обеспечить выполнение требований Правил санитарной безопасности в лесах, утвержденных постановлением Правительства Российской Федерации от 20 мая 2017 г. № 607, и Правил пожарной безопасности в лесах, утвержденных постановлением Правительства Российской Федерации от 30 июня 2007 г. № 417.

2.4. Нормативы, параметры и сроки разрешенного использования лесов для заготовки пищевых лесных ресурсов и сбора лекарственных растений

2.4.1. Нормативы (ежегодные допустимые объемы) и параметры использования лесов для заготовки пищевых лесных ресурсов и сбора лекарственных растений по их видам

Согласно положениям статьи 34 ЛК РФ к пищевым ресурсам относятся дикорастущие плоды, ягоды, орехи, грибы, семена, березовый сок и подобные лесные ресурсы.

На территории лесничества имеются насаждения, в составе которых встречаются алыча, вишня, боярышник. Данные насаждения могут быть использованы для организации заготовки пищевых лесных ресурсов.

Потенциальные возможности для сбора лекарственных растений на территории лесничества отсутствуют, поэтому соответствующая таблица с параметрами их использования не приводится.

Использование лесных участков для заготовки пищевых лесных ресурсов производится в соответствии с Правилами заготовки пищевых лесных ресурсов и сбора лекарственного сырья, утвержденными приказом Федерального агентства лесного хозяйства от 05 декабря 2011 г. № 511.

Заготовка дикорастущих плодов и ягод осуществляется строго в установленные сроки, которые зависят от времени массового созревания урожая.

В соответствии со статьей 34 ЛК РФ граждане и юридические лица осуществляют заготовку пищевых лесных ресурсов и сбор лекарственных растений на основании договора аренды лесных участков, при этом они вправе возводить на арендуемых участках склады, навесы и другие временные постройки, необходимые им для осуществления лесопользования.

Использование лесных участков для заготовки пищевых лесных ресурсов производится строго в соответствии с прошедшим государственную экспертизу проектом освоения лесов и настоящим регламентом.

Граждане, юридические лица, которым предоставлено право использования лесов для заготовки пищевых лесных ресурсов и сбора лекарственных растений, должны применять способы и технологии, исключающие истощение имеющихся ресурсов. Невыполнение лицами, осуществляющими использование лесов, регламента и проекта освоения

лесов является основанием для досрочного расторжения договора аренды лесного участка.

Таблица 13

Параметры использования лесов при заготовке пищевых лесных ресурсов и сборе лекарственных растений

№ п/п	Вид пищевых лесных ресурсов, лекарственных растений	Единица измерения	Ежегодный допустимый объем заготовки
Пищевые ресурсы			
1.	-	-	-
2.	-	-	-
3.	-	-	-
Лекарственное сырье по видам			
1.	-	-	-
2.	-	-	-
3.	-	-	-

2.4.2. Сроки заготовки и сбора

Заготовка и сбор гражданами пищевых лесных ресурсов для собственных нужд осуществляется в соответствии с Правилами заготовки пищевых лесных ресурсов и сбора лекарственного сырья, утвержденными приказом Федерального агентства лесного хозяйства от 05 декабря 2011 г. № 511, а также порядком и нормативами, утвержденными Законом Ставропольского края от 09 апреля 2008 г. № 17-кз «Об использовании лесов на территории Ставропольского края».

Периоды заготовки пищевых лесных ресурсов зависят от времени их массового созревания или оптимального накопления полезных биологически активных веществ и определяются органом исполнительной власти Ставропольского края в сфере лесных отношений. Информация о периодах заготовки пищевых лесных ресурсов доводится до сведения населения органом исполнительной власти Ставропольского края в сфере лесных отношений через средства массовой информации не позднее чем за две недели до их начала.

Заготовка березового сока на лесных участках, в том числе и гражданам для собственных нужд, запрещена.

2.4.3. Сроки использования лесов для заготовки пищевых лесных ресурсов и сбора лекарственных растений

В соответствии с пунктом 3 статьи 72 ЛК РФ договор аренды лесного участка для заготовки пищевых лесных ресурсов заключается на срок от 10 до 49 лет. Исходя из того, что данный вид использования лесов ранее не практиковался, целесообразно заключать договор аренды лесного участка для заготовки пищевых лесных ресурсов на минимальный срок – 10 лет.

Лица, которым предоставлено право использования лесов для заготовки пищевых лесных ресурсов, должны применять способы и технологии, исключающие истощение имеющихся пищевых лесных ресурсов.

При использовании лесных участков для заготовки пищевых лесных ресурсов и сбора лекарственных растений необходимо обеспечить выполнение требований Правил санитарной безопасности в лесах, утвержденных постановлением Правительства Российской Федерации от 20 мая 2017 г. № 607, и Правил пожарной безопасности в лесах, утвержденных постановлением Правительства Российской Федерации от 30 июня 2007 г. № 417.

2.5. Нормативы, параметры и сроки разрешенного использования лесов для осуществления видов деятельности в сфере охотничьего хозяйства

В соответствии с пунктом 2.2 статьи 116 ЛК РФ в городских лесах запрещается осуществление видов деятельности в сфере охотничьего хозяйства, в связи с чем настоящий раздел регламента не разрабатывается.

2.6. Нормативы, параметры и сроки разрешенного использования лесов для ведения сельского хозяйства

В соответствии с пунктом 2.3 статьи 116 ЛК РФ в городских лесах запрещается ведение сельского хозяйства, в связи с чем настоящий раздел регламента не разрабатывается.

2.7. Нормативы, параметры и сроки разрешенного использования лесов для осуществления научно-исследовательской и образовательной деятельности

Учитывая относительно малую изученность влияния антропогенных факторов на состояние лесов, расположенных в границах крупных городов юга России, объектами научно-исследовательской деятельности могут быть практически все лесные участки лесничества, достаточно разнообразные по таксационным показателям и пространственному размещению в рамках зонирования территории города.

Для осуществления научно-исследовательской деятельности, образовательной деятельности лесные участки в соответствии со статьей 40 ЛК РФ предоставляются государственным и муниципальным учреждениям в постоянное (бессрочное) пользование, другим научным и образовательным организациям – в аренду.

В соответствии с пунктом 3 статьи 72 ЛК РФ договор аренды лесного участка для осуществления научно-исследовательской и образовательной деятельности заключается на срок от 10 до 49 лет.

Исходя из того, что данный вид использования лесов ранее не практиковался, целесообразно заключать договор аренды лесного участка для осуществления научно-исследовательской и образовательной деятельности на минимальный срок – 10 лет.

Использование лесов для научно-исследовательской и образовательной деятельности осуществляется в соответствии с Правилами использования лесов для осуществления научно-исследовательской деятельности, образовательной деятельности, утвержденными приказом Федерального агентства лесного хозяйства от 23 декабря 2011 г. № 548, которые разрешают:

- осуществлять использование лесов в соответствии с условиями договора аренды лесного участка;

- устанавливать специальные знаки, информационные и иные указатели, отграничивающие территорию, на которой осуществляется образовательная деятельность, научно-исследовательская деятельность;

- осуществлять рубку лесных насаждений в научных и образовательных целях;

- создавать согласно части 1 статьи 13 ЛК РФ лесную инфраструктуру (лесные дороги, лесные склады и другую);

- осуществлять экспериментальную деятельность по использованию, охране, защите, воспроизводству лесов в целях разработки, опытно-производственной проверки и внедрения результатов научно-исследовательских, опытно-конструкторских работ;

- проводить испытания химических, биологических и иных средств для изучения их влияния на экологическую систему леса;

- создавать и использовать объекты научной и учебно-практической базы.

Государственные учреждения, муниципальные учреждения, другие научные организации, образовательные организации, использующие леса для научно-исследовательской и образовательной деятельности, обязаны:

- составлять проект освоения лесов в соответствии с частью 1 статьи 88 ЛК РФ;

- осуществлять использование лесов и выполнение мероприятий по охране, защите, воспроизводству лесов в соответствии с проектом освоения лесов;

- соблюдать условия договора аренды лесного участка;

- осуществлять использование лесов способами и технологиями, предотвращающими возникновение эрозии почв, исключаящими или ограничивающими негативное воздействие на последующее воспроизводство лесов, а также на состояние водных и других природных объектов;

- соблюдать правила пожарной безопасности в лесах и правила санитарной безопасности в лесах;

в соответствии с частью 2 статьи 26 ЛК РФ подавать ежегодно лесную декларацию;

представлять отчеты, предусмотренные статьями 49, 60, 60.11, 60.16, 66 ЛК РФ;

в соответствии с частью 4 статьи 91 ЛК РФ представлять в государственный лесной реестр в установленном порядке документированную информацию, предусмотренную частью 2 статьи 91 ЛК РФ.

При использовании лесных участков для осуществления научно-исследовательской и образовательной деятельности необходимо обеспечить выполнение требований Правил санитарной безопасности в лесах, утвержденных постановлением Правительства Российской Федерации от 20 мая 2017 г. № 607, и Правил пожарной безопасности в лесах, утвержденных постановлением Правительства Российской Федерации от 30 июня 2007 г. № 417.

При этом в соответствии с Правилами санитарной безопасности в лесах:

запрещается разведение и использование растений, животных и других организмов, не свойственных естественным экологическим системам, а также созданных искусственным путем, без разработки эффективных мер по предотвращению их неконтролируемого размножения;

запрещается использование пестицидов и ядохимикатов.

Невыполнение гражданами и юридическими лицами проекта освоения лесов является основанием для досрочного расторжения договора аренды, договора постоянного (бессрочного) пользования лесным участком.

2.8. Нормативы, параметры и сроки разрешенного использования лесов для осуществления рекреационной деятельности

В лесах, расположенных в границах лесничества, осуществление рекреационной деятельности является разрешенным видом использования лесов, учитывая соответствие категорий защитных лесов целевому назначению для осуществления рекреационной деятельности, а также устойчивый интерес граждан, юридических лиц к использованию лесов.

В то же время леса лесничества нельзя рассматривать лишь с точки зрения предназначения для массового отдыха ни по площади, ни по их основному назначению. Леса здесь имеют многообразные функции в защите окружающей среды, в снижении эрозионных процессов, улучшении режима питания грунтовых вод и сохранении дебита минеральных источников.

Рекреационное использование леса – это совокупность явлений, возникающих в связи с эксплуатацией леса для туризма и отдыха. Сущность его заключается в двухсторонней связи: воздействие леса на отдыхающих и отдыхающих на лес. При этом рекреантом считается каждый, кто находится в лесу не с целью производственной деятельности или рыночного

промысла, а для отдыха. Цель рекреационного использования леса – удовлетворение потребностей граждан в отдыхе, восстановление сил при обеспечении неистощительности пользования лесом.

Использование лесов для осуществления рекреационной деятельности ведется в соответствии со статьей 41 ЛК РФ, с учетом Правил использования лесов для осуществления рекреационной деятельности, утвержденных приказом Федерального агентства лесного хозяйства от 21 февраля 2012 г. № 62.

2.8.1. Нормативы разрешенного использования лесов для осуществления рекреационной деятельности

В соответствии со статьей 41 ЛК РФ леса могут использоваться для осуществления рекреационной деятельности в целях организации отдыха, туризма, физкультурно-оздоровительной и спортивной деятельности.

Организация рекреационного использования неразрывно связана с охраной природы и рекреационным ее использованием. Этот новый вид лесопользования имеет свои особенности, которые очень сложны и еще недостаточно изучены.

Значительные рекреационные нагрузки на леса, особенно расположенные в непосредственной близости от крупных городов, ставят задачу изучения и уменьшения прямого воздействия человека на лесную среду и разработки методов сохранения природных ландшафтов, подготовки их для рекреации.

Лесная среда, если она предварительно не подготовлена для рекреации, начинает разрушаться при нагрузке свыше 10 человек на 1 га площади.

Элементы благоустройства лесных площадей должны быть своеобразными психологическими факторами, воздействующими на людей как средство, предупреждающее возможные лесонарушения.

Конкретные нормативы разрешенного использования (максимальные рекреационные нагрузки) рассчитываются для каждого лесного участка в проектах освоения лесов.

При этом учитывается категория земель (покрытые или не покрытые лесной растительностью), класс биологической устойчивости, стадия дигрессии, коэффициент ландшафтной доступности, форма рекреации и коэффициент экологического воздействия.

Класс биологической устойчивости берется из таксационного описания (при наличии свежих материалов лесоустройства) или определяется по шкале биологической устойчивости.

Под устойчивостью насаждения понимается способность леса сохраняться в определенной природной динамике при воздействии различных нарушающих факторов, не теряя своей жизнеспособности, важнейших свойств и функций.

Устойчивость насаждений определяется их способностью противостоять неблагоприятным условиям роста и развития.

Шкала биологической устойчивости насаждений

Классы устойчивости	Размер и характеристика текущего отпада (усыхающие деревья и свежий сухостой)	Общий размер усыхания	Наличие вредителей и болезней	Состояние лесной среды
1 – устойчивые	до 2 процентов (за счет деревьев с диаметром на высоте 1,3 м менее среднего)	до 5 процентов	отсутствуют или единичные повреждения	не нарушено
2 – устойчивость нарушена	отпад в 2 и более раза превышает размер естественного отпада (за счет деревьев с диаметром на высоте 1,3 м близким к среднему)	6-40 процентов	могут иметь массовое распространение и высокую численность	как правило нарушено, полнота неравномерная или низкая
3 – устойчивость утрачена	отпад в 2 и более раза превышает размер естественного отпада (за счет деревьев с диаметром на высоте 1,3 м близким к среднему)	40 процентов и более (для осинников 50 процентов и более, полнота древостоя менее 0,7)	могут иметь массовое распространение и высокую численность	как правило нарушено, полнота неравномерная или низкая

Оценка стадии рекреационной дигрессии леса позволяет выявить изменение лесного биогеоценоза под воздействием рекреационных нагрузок. Участки 4 и 5 стадий дигрессии следует исключить из рекреационного использования и проводить на них лесовосстановительные работы. Насаждения на этих участках самостоятельно восстановиться не могут. Рекомендуется рекреационное использование участков 1 – 3 стадии дигрессии.

Шкала оценки стадии рекреационной дигрессии лесной среды приведена в таблице 15, кустарниковых и травянистых ценозов – в таблице 15.1.

Таблица 15

Шкала оценки дигрессии лесной среды

Характеристика лесной среды	Стадии рекреационной дигрессии
1	2
Признаков нарушения лесной среды нет, рост и развитие деревьев и кустарников нормальное, механические повреждения отсутствуют. Подрост (разновозрастный) и подлесок жизнеспособные. Моховой и травяной покров из характерных для данного типа леса видов. Подстилка (пружинящая) не нарушена. Регулирование рекреации не требуется	1

1	2
Незначительное изменение лесной среды и ухудшение роста и развития деревьев и кустарников, единичные механические повреждения. Подрост (разновозрастный) и подлесок жизнеспособные, средней густоты, имеют до 20 процентов поврежденных и усохших экземпляров. Проективное покрытие мхов до 20 процентов, травяного покрова – до 50 процентов (из них 1/10 – луговая растительность). Нарушение подстилки незначительное, почва и подстилка слегка уплотнены, отдельные корни деревьев обнажены, вытоптанно до минеральной части почвы около 5 процентов площади. Требуется регулирование рекреационной деятельности.	2
Значительное изменение лесной среды, рост и развитие деревьев ослаблены, до 10 процентов стволов с механическими повреждениями. Подрост (одновозрастной) и подлесок угнетены, средней густоты или редкие, 21-50 процентов поврежденных и усохших экземпляров. Мхи у стволов деревьев, их проективное покрытие 5-10 процентов, травяного покрова – 70-60 процентов (из них 2/10 луговой растительности, появляются сорняки). Подстилка и почва значительно уплотнены, довольно много обнаженных корней деревьев, вытоптанно до минеральной части почвы 6-40 процентов площади. Требуется активное регулирование рекреационной деятельности	3
Сильно нарушена лесная среда, древостой куртинно-лугового типа, деревья значительно угнетенные, 11-20 процентов стволов с механическими повреждениями. Подрост и подлесок нежизнеспособные (преимущественно в куртинах), редкие или отсутствуют, поврежденных или усохших экземпляров более 50 процентов. Мхи отсутствуют, проективное покрытие травяного покрова 59-40 процентов (в том числе 1/2 занимают луговая растительность и сорняки). Много обнаженных корней деревьев, подстилка на открытых местах отсутствует, вытоптанно до минеральной части почвы 41-60 процентов площади. Необходимо строгое ограничение рекреационной деятельности	4
Лесная среда деградирована, древостой разрежен, куртинно-лугового типа деревья сильно ослаблены или усыхают, более 20 процентов с механическими повреждениями. Подрост, подлесок, мхи, подстилка отсутствуют, проективное покрытие травяного покрова до 10 процентов (в том числе до 3/4 занимают луговая растительность и сорняки), корни большинства деревьев обнажены и повреждены. Вытоптанно до минеральной части почвы более 60 процентов площади участка. Рекреация не допускается	5

Таблица 15.1

Шкала оценки дигрессии кустарниковых и травянистых ценозов

Класс дигрессии	Признаки дигрессии ценозов	
	кустарникового	травянистого
1	2	3
1.	Кустарники здоровы (возраст до 30 лет), не омоложены, сухих ветвей нет или встречаются единично	травянистый покров не нарушен, представлен травами, типичными для данного элемента ситуации

1	2	3
2.	Омоложенные кустарники в хорошем состоянии, сухих ветвей нет или встречаются единично	травянистый покров частично вытоптан (до 5 процентов), появляются сорные или нехарактерные виды для данного элемента ситуации
3.	Кустарники старше 30 лет, 2 и 3 регенерации, сухих ветвей нет	травянистый покров вытоптан на 6-10 процентов, сорные или нехарактерные виды составляют 11-20 процентов, почва уплотнена
4.	Старовозрастные распадающиеся кустарники с большим количеством сухих ветвей	травянистый покров вытоптан до 41-60 процентов, сорные и нехарактерные виды составляют 21-50 процентов, почва сильно уплотнена, имеется мусор
5.	Кустарники в состоянии полного распада (сохранилась слабая поросль на старых корнях)	травянистый покров вытоптан на 50-100 процентов или представлен сорными и нехарактерными видами, почва очень сильно уплотнена, много мусора

Классы устойчивости природных комплексов к рекреационным нагрузкам берутся из таксационного описания, учитывая типы лесорастительных условий, характеристику лесной подстилки, преобладающую породу и определяется по шкале, разработанной Генсирук С.А., Нижник М.С., Возняк Р.Р. (таблица 16).

Таблица 16

Классы устойчивости природных комплексов к рекреационным нагрузкам в равнинных условиях (по Генсирук С.А., Нижник М.С.)

Типы лесорастительных условий	Индекс	Преобладающие породы					Другие категории		
		тополь	ель, пихта	дуб, бук, граб, ясьень	береза, осина	ольха черная	1	2	3
1	2	3	4	5	6	7	8	9	10
Бор									
Очень сухой	A0	5	-	-	-	-	-	5	5
Сухой	A1	5	-	-	-	-	4	5	5
Свежий	A2	4	-	-	4	-	3	5	5
Влажный	A3	3	-	-	4	-	-	5	5
Сырой	A4	5	-	-	5	-	-	5	5
Мокрый	A5	5	-	-	5	-	-	5	5
Суборь									
Очень сухая	B0	5	-	-	5	-	4	5	5
Сухая	B1	4	-	-	4	-	3	5	5
Свежая	B2	3	4	4	3	5	2	5	5
Влажная	B3	2	4	4	2	5	2	5	5
Сырая	B4	3	5	5	4	5	-	5	5
Мокрая	B5	5	5	5	5	5	-	5	5

1	2	3	4	5	6	7	8	9	10
Сугрудок									
Очень сухой	С0	4	-	5	4	-	-	5	5
Сухой	С1	3	-	4	3	-	2	5	5
Свежий	С2	2	3	3	2	5	1	4	5
Влажный	С3	2	2	2	1	3	1	4	5
Сырой	С4	5	5	4	3	4	-	5	5
Мокрый	С5	5	5	5	5	5	-	5	5
Дубрава									
Очень сухая	Д0	4	3	4	4	-	2	5	5
Сухая	Д1	3	2	3	2	-	1	5	5
Свежая	Д2	2	2	2	1	4	1	4	5
Влажная	Д3	2	5	2	1	3	2	4	5
Сырая	Д4	5	5	4	3	4	-	5	5
Мокрая	Д5	5		5	5	5	-	5	5

Рекреационная нагрузка – это показатель рекреационного воздействия, определяемый количеством отдыхающих на единице площади, временем их пребывания на объекте и формой рекреации.

Начальные (принимаемые для расчета) значения рекреационных нагрузок определяются по данным Всесоюзного объединения «Леспроект» (таблица 17).

Таблица 17

Рекреационные нагрузки для насаждений в горных условиях, чел. - дни/га
(расчетная нагрузка по данным Всесоюзного объединения «Леспроект»)

Стадия дигрессии	Класс устойчивости				
	1	2	3	4	5
1	0,6/0-1,3	0,5/0-1,0	0,4/0-0,8	0,3/0-0,6	0,2/0-0,4
2	1,9/1,3-2,5	1,5/1,0-2,0	1,2/0,8-1,6	0,9/0,6-1,2	0,6/0,4-0,9
3	5,6/2,5-9,2	4,1/2,0-6,7	3,2/1,6-5,0	2,4/1,2-3,8	1,7/0,9-2,6
4	15,3/9,2-51,5	10,7/6,7-14,8	8,1/5,0-11,2	6,1/3,8-8,4	4,1/2,6-5,8
5	31,2/21,5-41,0	20,8/14,8-27,0	17,6/11,2-20,0	13,2/8,4-15,0	8,2/5,8-13,0

Примечание:

в числителе – среднее значение рекреационной нагрузки для определенной стадии дигрессии;

в знаменателе – диапазон изменения этих нагрузок в процессе постоянного и непрерывного воздействия на природные комплексы.

Значения рекреационных нагрузок достоверны для конкретной формы лесной рекреации.

Наиболее распространенная форма рекреации на территории лесничества – бездорожная рекреация, при которой рекреанты свободно перемещаются по лесу вне твердопокрытых дорог, по напочвенному покрову, грунту и подстилке, не разводя костров.

Коэффициент экологического воздействия при различных формах рекреации и видах воздействия на лес определяется по шкале, разработанной Тарасовым А.И. и Сериковым М.Т. (таблица 18).

Воздействие различных форм рекреации на лес
(по Тарасову А.И., Серикову М.Т.)

Формы рекреации	Главные виды действия						Коэффициент экологического воздействия (Э)
	изъятие леса под рекреационную инфраструктуру	вытаптывание напочвенного покрова	селективное уничтожение элементов биогеоценоза	разжигание костров, установка палаток, сбор грибов	съезд с дороги в лес, глубокая эрозия почвы или многократное уплотнение почвы	рубка дров, заготовка стройматериалов, выпас скота	
Дорожная	+						0,01
Бездорожная	+	+					1
Добывательская	+	+	+				2
Бивачная	+	+	+	+			5
Пикниковая		+	+	+			7
Автотранспортная и пешеходная	+	+	+	+	+		13
Кошевая	+	+	+	+	+	+	15

Допустимая рекреационная нагрузка на лесной участок рассчитывается по формуле

$$D_{рн} = \frac{(S_y - S_z) \times P_n}{\varepsilon}, \text{ где:}$$

$D_{рн}$ – допустимая рекреационная нагрузка, чел. - дни;

S_y – площадь лесного участка, га;

S_z – площадь рекреационной застройки – объектов, не связанных с созданием лесной инфраструктуры, за исключением пешеходных дорожек, га;

P_n – расчетная нагрузка, чел. - дни/га (таблица 17);

ε – коэффициент экологического воздействия (таблица 18).

2.8.2. Перечень кварталов и (или) частей кварталов зоны рекреационной деятельности, в том числе перечень кварталов и (или) их частей, в которых допускается возведение физкультурно-оздоровительных, спортивных и спортивно-технических сооружений

Зона рекреационной деятельности охватывает всю территорию лесничества.

В соответствии с категорией защитных лесов и Лесным планом Ставропольского края на территории лесничества нет лесных кварталов,

в которых допускается возведение физкультурно-оздоровительных, спортивных и спортивно-технических сооружений.

2.8.3. Функциональное зонирование территории зоны рекреационной деятельности

На основании комплексной оценки современного состояния и использования территории определяются функциональные зоны.

Разделение рекреационной территории на зоны определяется видом отдыха, рекреационной нагрузкой и категорией ландшафта.

Размеры и расположение функциональных зон определяются в каждом случае индивидуально.

При этом учитываются следующие факторы:

общий функциональный профиль рекреационной территории;

расположение территории в плане района, города;

направление и расположение основных магистралей, транспортная и пешеходная доступность территории, направление основных потоков посетителей, сложившиеся места и виды массового отдыха.

В связи с тем, что рекреационная нагрузка распределяется по территории насаждений лесничества неравномерно, необходимо проводить зонирование территории согласно различным видам отдыха – зона тихого отдыха и зона активного отдыха.

Зонирование территории лесничества на момент разработки регламента не проводилось.

Наиболее перспективные для использования в рекреационных целях лесные участки приведены в таблице 19.

Таблица 19

Перечень лесных участков, рекомендуемых для использования в рекреационных целях

№ п/п	№ лесного квартала	Площадь лесного квартала	
		общая	в т.ч. не покрытая лесной растительностью
1.	1-4 Члинский лес	196,2	194,7
2.	5-12 Таманская дача	441,8	433,9

2.8.4. Перечень временных построек на лесных участках и нормативы их благоустройства

Конкретный перечень объектов, размещаемых на лесном участке, предоставленном для осуществления рекреационной деятельности, их количество и пространственное размещение приводятся в проекте освоения лесов.

Временные постройки на лесных участках подразделяются на объекты лесной инфраструктуры в соответствии с перечнем, утвержденным распоряжением Правительства Российской Федерации от 17 июля 2012 г. № 1283-р, и объекты, не связанные с созданием лесной инфраструктуры,

в соответствии с перечнем, утвержденным распоряжением Правительства Российской Федерации от 27 мая 2013 г. № 849-р.

Подготовку территории под рекреацию следует вести в следующих направлениях:

проведение уходных работ за насаждениями (выборка отставших в росте, сухостойных, суховершинных, зараженных, опасных и валежных деревьев);

уменьшение сомкнутости и повышение санитарного состояния и эстетической привлекательности;

благоустройство территории путем устройства дорожно-тропиночной сети, различного назначения площадок, навесов от дождя, размещения аншлагов и указателей;

проведение других мероприятий, способствующих рекреационной емкости насаждений.

Благоустройство данной территории может носить фрагментарный характер.

2.8.5. Параметры и сроки использования лесов для осуществления рекреационной деятельности

Использование лесов для организации рекреационной деятельности осуществляется способами, не наносящими вреда окружающей среде и здоровью человека. В целях проведения благоустройства предоставленных лесных участков лица, использующие леса для осуществления рекреационной деятельности, осуществляют уход за лесами на основании проекта освоения лесов.

Для осуществления рекреационной деятельности лесные участки предоставляются государственным и муниципальным учреждениям в постоянное (бессрочное) пользование, другим лицам – в аренду.

В соответствии с пунктом 3 статьи 72 ЛК РФ договор аренды лесного участка для осуществления рекреационной деятельности заключается на срок от 10 до 49 лет.

При использовании лесных участков для осуществления рекреационной деятельности необходимо обеспечить выполнение требований Правил санитарной безопасности в лесах, утвержденных постановлением Правительства Российской Федерации от 20 мая 2017 г. № 607 (далее – Правила санитарной безопасности в лесах) и Правил пожарной безопасности в лесах, утвержденных постановлением Правительства Российской Федерации от 30 июня 2007 г. № 417 (далее – Правила пожарной безопасности в лесах).

В соответствии с пунктом 24 Правил пожарной безопасности в лесах при осуществлении рекреационной деятельности в лесах в период пожароопасного сезона проведение массовых мероприятий разрешается только по согласованию с органом местного самоуправления при условии

оборудования на используемых лесных участках мест для разведения костров и сбора мусора.

В соответствии с Правилами санитарной безопасности в лесах при использовании лесов для рекреационной деятельности не допускается ухудшение санитарного и лесопатологического состояния насаждений.

Граждане и юридические лица используют лесные участки для осуществления рекреационной деятельности на основании договоров аренды и в соответствии с проектом освоения лесов, прошедшим государственную экспертизу.

Невыполнение гражданами и юридическими лицами, использующими леса для осуществления рекреационной деятельности, проекта освоения лесов является основанием для досрочного расторжения договора аренды лесного участка.

Использование лесов для осуществления рекреационной деятельности осуществляется в соответствии с Правилами использования лесов для осуществления рекреационной деятельности, утвержденными приказом Федерального агентства лесного хозяйства от 21 февраля 2012 г. № 62.

При определении размеров участков, выделяемых для осуществления рекреационной деятельности, необходимо руководствоваться оптимальной рекреационной нагрузкой на лесные экосистемы при соблюдении условий не нанесения ущерба лесным насаждениям и окружающей среде.

При осуществлении рекреационной деятельности в лесах допускается возведение временных построек и обустройство лесных участков объектами лесной рекреационной инфраструктуры согласно Перечню объектов, не связанных с созданием лесной инфраструктуры, для защитных лесов, эксплуатационных лесов, резервных лесов, утвержденным распоряжением Правительства Российской Федерации от 27 марта 2013 г. № 849-р на основании проектов освоения лесов.

При осуществлении рекреационной деятельности в лесах не допускается повреждение лесных насаждений, растительного покрова и почв за пределами предоставленного лесного участка, захламливание площади предоставленного лесного участка бытовым мусором, иными видами отходов, а также проезд транспортных средств и иных механизмов по произвольным, неустановленным маршрутам.

2.9. Нормативы, параметры и сроки разрешенного использования лесов для создания лесных плантаций и их эксплуатации

Создание лесных плантаций и их эксплуатация представляет собой предпринимательскую деятельность, связанную с выращиванием лесных насаждений определенных пород (целевых пород).

В связи с отсутствием в лесничестве подходящих площадей для создания лесных плантаций нормативы, параметры и сроки разрешенного

использования лесов для создания лесных плантаций и их эксплуатации не устанавливаются, настоящий раздел регламента не разрабатывается.

2.10. Нормативы, параметры и сроки разрешенного использования лесов для выращивания плодовых, ягодных, декоративных растений и лекарственных растений

Использование лесов для выращивания лесных плодовых, ягодных, декоративных растений, лекарственных растений осуществляется в соответствии с Правилами, утвержденными приказом Федерального агентства лесного хозяйства от 05 декабря 2011 г. № 510.

Для выращивания лесных плодовых, ягодных, декоративных растений, лекарственных растений используют в первую очередь нелесные земли, а также необлесившиеся вырубki, прогалины и другие, не покрытые лесной растительностью земли, на которых невозможно естественное возобновление леса, до посадки на них лесных культур, земли, подлежащие рекультивации.

Использование лесных участков, на которых встречаются виды растений, занесенные в Красную книгу Российской Федерации или Красную книгу Ставропольского края, для выращивания лесных плодовых, ягодных, декоративных растений, лекарственных растений запрещается в соответствии со статьей 59 ЛК РФ.

В связи с отсутствием в лесничестве подходящих площадей для создания лесных плантаций нормативы, параметры и сроки разрешенного использования лесов для создания лесных плантаций и их эксплуатации не устанавливаются, настоящий раздел регламента не разрабатывается.

2.11. Нормативы, параметры и сроки использования лесов для выращивания посадочного материала лесных растений (саженцев, сеянцев)

Использование лесов для выращивания посадочного материала лесных растений (саженцев, сеянцев) осуществляется в соответствии с Правилами использования лесов для выращивания посадочного материала лесных растений (саженцев, сеянцев), утвержденными Приказом Федерального агентства лесного хозяйства от 19 июля 2011 г. № 308.

Для выращивания посадочного материала лесных растений (саженцев, сеянцев) используют в первую очередь нелесные земли, а также необлесившиеся вырубki, прогалины и другие, не покрытые лесной растительностью земли, на которых невозможно естественное возобновление леса, до посадки на них лесных культур, земли, подлежащие рекультивации.

В связи с отсутствием в лесничестве подходящих площадей для создания лесных плантаций нормативы, параметры и сроки разрешенного использования лесов для посадочного материала лесных растений (саженцев,

сеянцев) не устанавливаются, настоящий раздел регламента не разрабатывается.

2.12. Нормативы, параметры и сроки разрешенного использования лесов для выполнения работ по геологическому изучению недр, для разработки месторождений полезных ископаемых

В соответствии с пунктом 2.4 статьи 116 ЛК РФ в городских лесах запрещается осуществление видов деятельности в сфере охотничьего хозяйства, в связи с чем настоящий раздел регламента не разрабатывается.

2.13. Нормативы, параметры и сроки разрешенного использования лесов для строительства и эксплуатации водохранилищ и иных искусственных водных объектов, а также гидротехнических сооружений и специализированных портов

Использование лесов для строительства и эксплуатации водохранилищ и иных искусственных водных объектов, а также гидротехнических сооружений и специализированных портов осуществляется в соответствии со статьей 21 ЛК РФ.

Лесные участки предоставляются гражданам, юридическим лицам в соответствии со статьей 9 ЛК РФ для строительства водохранилищ, иных искусственных водных объектов, а также гидротехнических сооружений и специализированных портов.

На период действия регламента строительство таких объектов на территории Ставропольского городского лесничества не планируется, так как отсутствие крупных водных артерий делает этот вид пользования маловероятным.

2.14. Нормативы, параметры и сроки разрешенного использования лесов для строительства, реконструкции, эксплуатации ЛЭП, линий связи, дорог, трубопроводов и других линейных объектов

Расположение лесных участков лесничества в границах городского округа с населением более 300 тыс. человек предполагает наличие на них инженерных коммуникаций и иных линейных объектов, составляющих инфраструктуру жизнеобеспечения города.

Статья 116 ЛК РФ, определяющая правовой режим лесов, выполняющих функции защиты природных и иных объектов, не запрещает использовать леса лесничества для строительства, реконструкции, эксплуатации ЛЭП, линий связи, дорог, трубопроводов и других линейных объектов.

Лесные участки, находящиеся в государственной или муниципальной собственности, предоставляются гражданам, юридическим лицам

для строительства, реконструкции, эксплуатации линейных объектов в аренду, безвозмездное срочное или постоянное (бессрочное) пользование в соответствии с Гражданским кодексом Российской Федерации, Земельным кодексом Российской Федерации и со статьями 9, 21, 45 и 74 ЛК РФ.

Использование лесов для строительства, реконструкции, эксплуатации линейных объектов осуществляется в соответствии с Правилами использования лесов для строительства, реконструкции, эксплуатации линейных объектов, утвержденными приказом Федерального агентства лесного хозяйства от 10 июня 2011 г. № 223, в соответствии с которыми:

на лесных участках, предоставленных для строительства, реконструкции, эксплуатации линейных объектов, рубка лесных насаждений осуществляется в соответствии с проектом освоения лесов;

допускается периодическая расчистка трасс ЛЭП и линий связи (воздушных) от древесной и кустарниковой растительности высотой более 4 м;

допускается вырубка отдельных деревьев или групп деревьев, растущих вне территории используемого участка (трассы) и угрожающих падением на провода или опоры ЛЭП и линий связи, а также уборка зависших деревьев в опушках леса, примыкающих к ЛЭП или линиям связи.

При использовании лесов в целях строительства, реконструкции и эксплуатации линейных объектов не допускается:

повреждение лесных насаждений, растительного покрова и почв за пределами предоставленного лесного участка и соответствующей охранной зоны;

захламление прилегающих территорий за пределами предоставленного лесного участка строительным и бытовым мусором, отходами древесины, иными видами отходов;

загрязнение площади предоставленного лесного участка и территории за его пределами химическими и радиоактивными веществами;

проезд транспортных средств и иных механизмов по произвольным, неустановленным маршрутам за пределами предоставленного лесного участка и соответствующей охранной зоны.

На территории лесничества находится 5,0 га линейных объектов, в том числе: ЛЭП – 2,9 га; линии связи – 0,1 га; водопроводы – 1,4 га; газопроводы – 0,1 га; прочие трассы – 0,5 га.

2.15. Нормативы, параметры и сроки разрешенного использования лесов для переработки древесины и иных лесных ресурсов

В соответствии с пунктом 2 статьи 14 ЛК РФ и Правилами использования лесов для переработки древесины и иных лесных ресурсов, утвержденными приказом Федерального агентства лесного хозяйства от 12 декабря 2011 г. № 517, в защитных лесах не допускается размещение объектов лесоперерабатывающей инфраструктуры, в связи с чем нормативы,

параметры и сроки разрешенного использования лесов для переработки древесины и иных лесных ресурсов настоящим регламентом не устанавливаются.

2.16. Нормативы, параметры и сроки разрешенного использования лесов для религиозной деятельности

Использование лесов Ставропольского городского лесничества для осуществления религиозной деятельности не противоречит их целевому назначению и может осуществляться религиозными организациями в соответствии с Федеральным законом от 26 сентября 1997 г. № 125-ФЗ «О свободе совести и о религиозных объединениях».

В соответствии со статьей 47 ЛК РФ лесные участки, находящиеся в государственной или муниципальной собственности, предоставляются религиозным организациям для осуществления религиозной деятельности в безвозмездное срочное пользование.

2.17. Требования к охране, защите и воспроизводству лесов

2.17.1. Требования к мерам пожарной безопасности в лесах, охране лесов от загрязнения радиоактивными веществами и иного негативного воздействия

Нормативы мероприятий по охране лесов Ставропольского городского лесничества от пожаров разработаны в соответствии с Правилами пожарной безопасности в лесах, утвержденными постановлением Правительства Российской Федерации от 30 июня 2007 г. № 417 (далее – Правила).

Правила устанавливают единые требования к обеспечению пожарной безопасности в лесах при использовании, охране, защите, воспроизводстве лесов, осуществлении иной деятельности в лесах, а также при пребывании граждан в лесах и являются обязательными для исполнения органами государственной власти, органами местного самоуправления, а также юридическими лицами и гражданами.

Правила предусматривают, что в целях обеспечения пожарной безопасности в лесах осуществляются следующие меры: противопожарное обустройство лесов, в том числе строительство, реконструкция и содержание дорог противопожарного назначения, прокладка просек, устройство противопожарных разрывов, создание систем предупреждения и тушения лесных пожаров, мониторинг пожарной опасности в лесах, разработка планов тушения лесных пожаров, тушение лесных пожаров, иные меры пожарной безопасности в лесах.

Указанные меры пожарной безопасности на лесных участках, предоставленных в аренду, безвозмездное срочное пользование, бессрочное

(постоянное) пользование осуществляются лесопользователями этих лесных участков на основании проекта освоения лесов.

Распределение территории лесничества по классам пожарной опасности приведено в таблице 20.

Таблица 20

Распределение территории лесничества по классам пожарной опасности

Показатели	Классы пожарной опасности					Итого	Средний класс
	I	II	III	IV	V		
№ квартала	-	-	1-40 (Ставропольское), 56, 61, 63, 69, 72-81, 85, б/н	-	-	3938,7	III,0
Площадь, га	-	-	3938,7	-	-		
проценты	-	-	100	-	-		

В лесопирологических условиях лесничества основной причиной возникновения лесных пожаров является нарушение правил пожарной безопасности в лесах, переход ландшафтных пожаров, возникших на прилегающих территориях, на земли, занятые городскими лесами.

Территория лесничества по способам обнаружения лесных пожаров и борьбы с ними относится к наземной охране лесов. Для оперативного обнаружения и тушения лесных пожаров осуществляется постоянное патрулирование насаждений. Учитывая территориальную разбросанность лесных насаждений, для оперативного обнаружения возможных загораний на время пожароопасного периода в помощь лесным инспекторам необходимо нанимать временных пожарных сторожей.

Противопожарное обустройство лесничества проводится по материалам лесоустройства 1997 года.

Виды и объемы рекомендуемых мероприятий по противопожарному устройству лесов приведены в таблице 21.

Таблица 21

Виды и объемы мероприятий по противопожарному устройству лесов

№ п/п	Мероприятия	Ед. изм.	Объем	Сроки выполнения
1	2	3	4	5
1.	Предупредительные мероприятия:			
	предупредительные аншлаги	шт.	20	ежегодно в течение первых 3 лет
2.	Мероприятия по ограничению распространения пожаров:			
	устройство минерализованных полос	км	30	повторяется через каждые 2-3 года
	уход за минерализованными полосами	км	150	проводятся ежегодно в течение 2-3 лет после устройства
3.	Мероприятия по борьбе с пожарами:			
	организация пунктов сосредоточения противопожарного инвентаря	пункт	1	ежегодно обновляемый

1	2	3	4	5
4.	Дозорно-сторожевая служба:			
	инженер по охране и защите леса	чел.	1	постоянно
	старший инспектор (мастер леса)	чел.	2	постоянно
	инспектор (лесник)	чел.	10	постоянно
	наем временных пожарных сторожей	чел.	5	ежегодно на время пожароопасного сезона

Меры пожарной безопасности в лесах, расположенных на землях лесного фонда на территории лесничества, включают в себя:

- предупреждение лесных пожаров;
- мониторинг пожарной опасности в лесах и лесных пожаров;
- разработку и утверждение планов тушения лесных пожаров;
- иные меры пожарной безопасности в лесах.

Мониторинг пожарной опасности в лесах включает в себя:

учет и анализ изменений уровня пожарной опасности в лесах, произошедших в результате проводимых противопожарных и иных специальных мероприятий (изменение класса горимости) – проводится на основании ежегодных изменений, вносимых в учет лесов;

учет и анализ уровня пожарной опасности в лесах, обусловленный погодными факторами (изменение класса пожарной опасности) – проводится на основании данных метеослужб и регионального управления МЧС России.

Мониторинг пожарной опасности осуществляет лесничество, по результатам которого принимаются необходимые дополнительные меры по повышению противопожарной устойчивости лесов вплоть до ограничения посещений отдельных лесных участков.

Ежегодная разработка планов тушения лесных пожаров в соответствии со структурой и формами, согласованными с противопожарной службой регионального управления МЧС России.

Локализация и тушение лесных пожаров осуществляется силами, средствами и в порядке, определенными оперативным планом тушения лесных пожаров.

Оперативным планом тушения лесных пожаров регламентируются действия лесной охраны лесничества и противопожарной службы города Ставрополя по оповещению, организации эвакуации, организации тушения лесного пожара и ликвидации его последствий (окарауливание, расследование и другое).

Руководство тушением лесного пожара осуществляет старшее оперативное должностное лицо лесной охраны лесничества.

До прибытия на пожар оперативного должностного лица лесной охраны руководство тушением лесного пожара осуществляет командир пожарного расчета, первым прибывшего на пожар.

В рамках организации и ведения лесопожарной пропаганды наиболее эффективными мероприятиями являются:

изготовление и установка в наиболее посещаемых местах информационных и предупреждающих аншлагов противопожарной и природоохранной тематики;

изготовление и распространение листовок и агиток противопожарной и природоохранной тематики;

публикация статей и призывов лесопожарной и природоохранной тематики в периодической печати, выступления на радио и телевидении;

оповещение населения через средства массовой информации о пожарной обстановке в лесах.

Мероприятия по предупреждению и ограничению распространения лесных пожаров включают в себя:

регулирование состава древостоев при проектировании и проведении лесовосстановительных и лесохозяйственных мероприятий;

уборка сухостойных и суховершинных деревьев;

своевременная очистка мест рубок и ликвидация внелесосечной захламленности;

создание системы противопожарных барьеров;

устройство достаточно разветвленной сети лесных дорог;

устройство пожарных водоемов;

иные мероприятия.

2.17.2. Требования к защите лесов (нормативы и параметры санитарно-оздоровительных мероприятий, профилактических мероприятий по защите лесов, мероприятий по ликвидации очагов вредных организмов, а также других определенных уполномоченным органом исполнительной власти мероприятий)

Лесные участки лесничества в силу своего местоположения и развитой сети дорог общего пользования в значительной степени подвержены негативному воздействию промышленных предприятий и транспортных средств, выбрасывающих в атмосферу различные вредные вещества (сажу, сернистый газ, окись углерода и тому подобное).

Общее санитарное состояние лесов лесничества можно оценить как удовлетворительное. Крупные очаги массового размножения хвое-листогрызущих вредителей отсутствуют. Имеющиеся незначительные по площади и интенсивности очаги листоедов существенного негативного влияния на санитарное и экологическое состояние лесов лесничества не оказывают, хотя и снижают эстетическую и рекреационную привлекательность насаждений.

Из болезней леса наиболее распространена стволовая гниль, которая поражает в основном перестойные мягколиственные породы.

В целях оздоровления насаждений и недопущения распространения вредителей и болезней леса на территории лесничества необходимо ежегодно

проводить в соответствии с рекомендациями лесоустройства следующие лесозащитные мероприятия:

- лесопатологическое обследование (мониторинг);
- изготовление и развешивание гнездовий для птиц;
- устройство кормушек для птиц;
- надзор за появлением вредителей и болезней;
- пропаганда лесозащиты.

В целях оздоровления насаждений и недопущения распространения вредителей и болезней леса на период действия регламента предусматривается в соответствии с рекомендациями лесоустройства проведение комплекса лесозащитных мероприятий, перечень и объемы которых приведены в таблице 22.

При выполнении предусмотренных мероприятий по лесозащите необходимо руководствоваться Правилами санитарной безопасности в лесах.

Таблица 22

Ежегодные объемы лесозащитных мероприятий

№ п/п	Мероприятия	Ед. изм.	Рекомендуемые объемы
1.	Лесопатологическое обследование	га	по необходимости
2.	Почвенные раскопки	яма	б
3.	Выборка свежезараженных деревьев	куб. м	по необходимости
4.	Развешивание феромонных ловушек	шт.	по необходимости
5.	Обработка очагов вредителей биопрепаратами	га	по необходимости
6.	Биологические меры борьбы:		
6.1.	Изготовление и развешивание искусственных гнездовий	шт.	40
6.2.	Ремонт птичьих гнездовий	шт.	40

Наиболее действенными методами санитарного и экологического оздоровления лесов является выполнение санитарно-оздоровительных мероприятий, проводимых с целью улучшения санитарного состояния лесных насаждений, уменьшение угрозы распространения вредных организмов, обеспечение выполнения лесными насаждениями своих целевых функций, а также снижение ущерба от воздействия неблагоприятных факторов.

Необходимость проведения санитарно-оздоровительных мероприятий определяется на основании оценки санитарного состояния лесов с учетом группы и возраста насаждений, их транспортной доступности, а также экономической и экологической целесообразности.

Рекомендуемые объемы санитарно-оздоровительных мероприятий по породам, хозяйственным секциям и срокам их проведения на территории лесничества определены в соответствии с материалами лесоустройства (выборочные санитарные рубки), а также с учетом объемов санитарно-оздоровительных мероприятий, проведенных в 1997 - 2019 годах, приведены в таблице 23.

Нормативы санитарно-оздоровительных мероприятий

№ п/п	Показатели	Ед. изм.	Рубка погибших и поврежденных лесных насаждений			Очистка лесов от захламления
			всего	в том числе		
				сплошная	выборочная	
1	2	3	4	5	6	7
Сосна						
1.	Выявленный фонд по лесоводственным требованиям	га куб. м	0,6 15	-	0,6 15	- -
2.	Срок вырубki или уборки	лет	3	-	3	-
3.	Ежегодный размер пользования:					
	площадь	га	0,2	-	0,2	-
	выбираемый запас:					
	корневой, всего	куб. м	5	-	5	-
	ликвидный	куб. м	3	-	3	-
	в том числе деловой	куб. м	-	-	-	-
	в том числе дровяной	куб. м	3	-	3	-
	неликвидный	куб. м	2	-	2	-
Итого хвойных						
1.	Выявленный фонд по лесоводственным требованиям	га куб. м	0,6 15	-	0,6 15	- -
2.	Срок вырубki или уборки	лет	3	-	3	-
3.	Ежегодный размер пользования:					
	площадь	га	0,2	-	0,2	-
	выбираемый запас:					-
	корневой, всего	куб. м	5	-	5	-
	ликвидный	куб. м	3	-	3	-
	в том числе деловой	куб. м	-	-	-	-
	в том числе дровяной	куб. м	3	-	3	-
	неликвидный	куб. м	2	-	2	-
Дуб						
1.	Выявленный фонд по лесоводственным требованиям	га куб. м	118,5 1866	-	118,5 1866	97,9 2865
2.	Срок вырубki или уборки	лет	3	-	3	3
3.	Ежегодный размер пользования:					
	площадь	га	39,5	-	39,5	32,6
	выбираемый запас:					
	корневой, всего	куб. м	622	-	622	-
	ликвидный	куб. м	311	-	310	-
	в том числе деловой	куб. м	-	-	-	-
	в том числе дровяной	куб. м	310	-	310	-
	неликвидный	куб. м	312	-	312	955
Ясень						
1.	Выявленный фонд по лесоводственным требованиям	га куб. м	133,5 3434	-	133,5 3434	42,7 1090
2.	Срок вырубki или уборки	лет	3	-	3	3
3.	Ежегодный размер пользования:					
	площадь	га	44,5	-	44,5	14,2

1	2	3	4	5	6	7
	выбираемый запас:					
	корневой, всего	куб. м	1145	-	1145	-
	ликвидный	куб. м	664	-	664	-
	в том числе деловой	куб. м	-	-	-	-
	в том числе дровяной	куб. м	664	-	664	-
	неликвидный	куб. м	481	-	481	363
Акация						
1.	Выявленный фонд по лесоводственным требованиям	га куб. м	2,9 69	-	2,9 69	- -
2.	Срок вырубki или уборки	лет	3	-	3	-
3.	Ежегодный размер пользования:					
	площадь	га	1,0	-	1,0	-
	выбираемый запас:					
	корневой, всего	куб. м	23	-	23	-
	ликвидный	куб. м	12	-	12	-
	в том числе деловой	куб. м	-	-	-	-
	в том числе дровяной	куб. м	12	-	12	-
	неликвидный	куб. м	11	-	11	-
Итого твердолиственных						
1.	Выявленный фонд по лесоводственным требованиям	га куб. м	254,9 5369	-	254,9 5369	140,6 3955
2.	Срок вырубki или уборки	лет	3	-	3	3
3.	Ежегодный размер пользования:					
	площадь	га	85,0	-	85,0	46,8
	выбираемый запас:					
	корневой, всего	куб. м	1790	-	1790	-
	ликвидный	куб. м	906	-	906	-
	в том числе деловой	куб. м	-	-	-	-
	в том числе дровяной	куб. м	909	-	906	-
	неликвидный	куб. м	804	-	804	1318
Граб						
1.	Выявленный фонд по лесоводственным требованиям	куб. м	113,9 1719	-	113,9 1719	40,2 1017
2.	Срок вырубki или уборки	лет	3	-	3	3
3.	Ежегодный размер пользования:					
	площадь	га	38,0	-	38,0	13,4
	выбираемый запас:					
	корневой, всего	куб. м	573	-	573	-
	ликвидный	куб. м	280	-	280	-
	в том числе деловой	куб. м	-	-	-	-
	в том числе дровяной	куб. м	280	-	280	-
	неликвидный	куб. м	293	-	293	339
Ива						
1.	Выявленный фонд по лесоводственным требованиям	га куб. м	1,2 12	-	1,2 12	- -
2.	Срок вырубki или уборки	лет	3	-	3	-
3.	Ежегодный размер пользования:					
	площадь	га	0,4	-	0,4	-

1	2	3	4	5	6	7
	выбираемый запас:					
	корневой, всего	куб. м	4	-	4	-
	ликвидный	куб. м	-	-	-	-
	в том числе деловой	куб. м	-	-	-	-
	в том числе дровяной	куб. м	-	-	-	-
	неликвидный	куб. м	4	-	4	-
Итого мягколиственных						
1.	Выявленный фонд по лесоводственным требованиям	га куб. м	115,1 1731	-	115,1 1731	40,2 1017
2.	Срок вырубki или уборки	лет	3	-	3	3
3.	Ежегодный размер пользования:					
	площадь	га	38,4	-	38,4	13,4
	выбираемый запас:					
	корневой, всего	куб. м	577	-	577	-
	ликвидный	куб. м	280	-	280	-
	в том числе деловой	куб. м	-	-	-	-
	в том числе дровяной	куб. м	280	-	280	-
	неликвидный	куб. м	297	-	297	339
Всего по лесничеству						
1.	Выявленный фонд по лесоводственным требованиям	га куб. м	370,6 7115	-	370,6 7115	180,8 4972
2.	Срок вырубki или уборки	лет	3	-	3	3
3.	Ежегодный размер пользования:					
	площадь	га	123,6	-	123,6	60,2
	выбираемый запас:					
	корневой, всего	куб. м	2372	-	2372	-
	ликвидный	куб. м	1269	-	1269	-
	в том числе деловой	куб. м	-	-	-	-
	в том числе дровяной	куб. м	1269	-	1269	-
	неликвидный	куб. м	1103	-	1103	1657

Ежегодные объемы санитарных рубок должны уточняться при проведении лесопатологических обследований.

В процессе лесопатологических обследований производятся:

определение причин повреждений (или гибели) лесных насаждений, а также выявление аварийных деревьев;

определение местоположения и границ поврежденных лесных участков;

определение текущего санитарного и лесопатологического состояния лесных участков;

назначение мероприятий по предупреждению распространения вредных организмов, в том числе профилактических мероприятий по защите лесов.

Организация и проведение санитарных рубок осуществляется в соответствии с Правилами заготовки древесины, утвержденными приказом министерства природных ресурсов и экологии Российской Федерации от 13 сентября 2016 г. № 474, которые устанавливают, что в целях заготовки

древесины производится отвод части лесного участка, предназначенного в рубку (далее – лесосека), а также таксация лесосеки, при которой определяются качественные характеристики лесных насаждений и объем древесины, подлежащей заготовке.

Организация и проведение работ по заготовке древесины (проведению рубок) осуществляется в соответствии с технологической картой разработки лесосеки, которая составляется на каждую лесосеку перед началом ее разработки, на основании данных отвода и таксации.

В технологической карте разработки лесосеки указывается:

принятая технология и сроки проведения работ;

схемы размещения лесных дорог, волоков, погрузочных пунктов, складов и других объектов;

площадь, на которой должен быть сохранен подрост, процент его сохранности;

способ очистки лесосеки от порубочных остатков;

мероприятия по предотвращению эрозионных процессов;

другие характеристики, влияющие на состояние лесного участка.

Правилами заготовки древесины, утвержденными приказом министерства природных ресурсов и экологии Российской Федерации от 13 сентября 2016 г. № 474, предусматривается обязательное сжигание порубочных остатков при проведении санитарных рубок в очагах вредных организмов, где они могут оказаться источником распространения инфекции или средой для ее сохранения и заселения вторичными вредителями.

В основном на территории лесничества планируется проведение санитарных рубок, поэтому основным способом очистки мест рубок является сбор порубочных остатков в кучи с последующим их сжиганием в пожаробезопасный период.

Организация и проведение лесозащитных мероприятий осуществляются с учетом требований:

Правил санитарной безопасности в лесах, утвержденных постановлением Правительства Российской Федерации от 20 мая 2017 г. № 607;

приказа министерства природных ресурсов и экологии Российской Федерации от 23 июня 2016 г. № 361 «Об утверждении правил ликвидации очагов вредных организмов»;

приказа министерства природных ресурсов и экологии Российской Федерации от 16 сентября 2016 г. № 480 «Об утверждении порядка проведения лесопатологических обследований и формы акта лесопатологического обследования»;

приказа министерства природных ресурсов и экологии Российской Федерации от 12 сентября 2016 г. № 470 «Об утверждении Правил осуществления мероприятий по предупреждению распространения вредных организмов».

Органы государственной власти, органы местного самоуправления Ставропольского края в пределах своих полномочий, определенных в соответствии со статьей 84 ЛК РФ, ограничивают пребывание граждан в лесах и въезд в них транспортных средств, проведение в лесах определенных видов работ в целях обеспечения санитарной безопасности в лесах в порядке, установленном приказом министерства природных ресурсов и экологии Российской Федерации от 06 сентября 2016 г. № 457 «Об утверждении порядка ограничения пребывания граждан в лесах и въезда в них транспортных средств, проведения в лесах определенных видов работ в целях обеспечения пожарной безопасности в лесах и порядка ограничения пребывания граждан в лесах и въезда в них транспортных средств, проведения в лесах определенных видов работ в целях обеспечения санитарной безопасности в лесах».

2.17.3. Требования к воспроизводству лесов (нормативы, параметры, сроки проведения мероприятий по лесовосстановлению, лесоразведению, уходу за лесами)

Мероприятия по воспроизводству лесов включают в себя мероприятия по лесовосстановлению (естественное зарращивание, создание лесных культур или содействие естественному возобновлению на не покрытых лесом землях), лесоразведение (создание лесных культур на нелесных землях) и уход за лесами (рубки ухода за лесом) до перевода их в покрытую лесом площадь.

На территории лесничества имеется 263,8 га земель, нуждающихся в лесовосстановлении, представленных прогалинами.

Искусственное восстановление лесов осуществляется путем создания лесных культур: посадка сеянцев, саженцев, в том числе с закрытой корневой системой, черенков или посев семян лесных растений, в том числе при реконструкции малоценных лесных насаждений.

Лесовосстановительные мероприятия на каждом лесном участке, предназначенном для проведения лесовосстановления, осуществляются в соответствии с проектом лесовосстановления и считаются завершенными после отнесения земель, предназначенных для лесовосстановления, к землям, на которых расположены леса, в порядке, предусмотренном частью 2 статьи 64.1 ЛК РФ.

Для выращивания посадочного материала и создания лесных культур используются районированные семена лесных насаждений, соответствующие требованиям, установленным в соответствии с Федеральным законом от 17 декабря 1997 г. № 149-ФЗ «О семеноводстве».

Создание лесных культур осуществляется на основании обследования данных территорий на лесопригодность.

Нормативы необходимых мероприятий по лесовосстановлению и лесоразведению приведены в таблице 24.

2.18. Особенности требований к использованию лесов по лесорастительным зонам и лесным районам, особенности требований к различным видам использования лесов в соответствии с лесорастительными зонами и лесными районами

Все леса лесничества располагаются в одной лесорастительной зоне (степной) и в границах одного лесорастительного района (район степей Российской Федерации).

В связи с чем особенности требований к использованию лесов по лесорастительным зонам и лесным районам и особенности требований к различным видам использования лесов в соответствии с лесорастительными зонами и лесными районами учтены в разделах 2.1 – 2.16 настоящего регламента с учетом особенностей, отраженных в соответствующих нормативных актах.

Глава 3. Ограничения использования лесов

3.1. Ограничения по видам целевого назначения лесов

В соответствии со статьей 12 ЛК РФ освоение лесов осуществляется с соблюдением их целевого назначения и выполняемых ими полезных функций.

Согласно пункту 2 статьи 27 ЛК РФ допускается установление следующих ограничений использования лесов:

запрет на осуществление одного или нескольких видов использования лесов, предусмотренных частью 1 статьи 25 ЛК РФ;

запрет на проведение рубок;

иные ограничения использования лесов, установленные ЛК РФ и другими федеральными законами.

Согласно статье 116 ЛК РФ для городских лесов устанавливаются определенные ограничения по видам целевого назначения лесных участков при организации их использования.

Указанные ограничения приведены в таблице 25.

Таблица 25

Ограничения по видам целевого назначения лесов

Целевое назначение лесов	Ограничения использования лесов
1	2
Защитные леса, городские леса	Запрещается: проведение сплошных рубок лесных насаждений (за исключением случаев, когда выборочные рубки не обеспечивают замену лесных насаждений, утративших свои средообразующие, санитарно-гигиенические, водоохранные, оздоровительные и иные полезные функции, на лесные насаждения, обеспечивающие сохранение

1	2
	целевого назначения защитных лесов и выполняемых ими полезных функций); использование токсичных химических препаратов для охраны и защиты лесов, в том числе в научных целях; ведение охотничьего хозяйства; ведение сельского хозяйства; разработка месторождений полезных ископаемых; размещение объектов капитального строительства, за исключением лесных троп и гидротехнических сооружений

3.2. Ограничения по видам особо защитных участков лесов

Особо защитные участки лесов на территории лесничества не выделены, в связи с чем специальных ограничений по видам особо защитных лесных участков настоящим регламентом не предусматривается.

3.3. Ограничения по видам использования

В защитных лесах в соответствии со статьей 116 ЛК РФ, устанавливающей правовой режим использования городских лесов, на территории лесничества устанавливаются следующие ограничения по видам использования.

3.3.1. Ограничения при использовании лесных участков для заготовки древесины

При использовании лесных участков для заготовки древесины:

запрещается осуществлять работы по заготовке древесины без технологической карты разработки лесосеки либо с ее нарушением;

запрещается оставление на лесосеках деревьев, назначенных в рубку, а также завалов (захламления), зависших и срубленных деревьев;

запрещается уничтожение подроста и молодняка, подлежащих сохранению;

запрещается уничтожение или повреждение граничных, квартальных, лесосечных и других столбов и знаков, клейм и номеров на деревьях и пнях;

запрещается рубка и повреждение деревьев, не предназначенных для рубки и подлежащих сохранению;

запрещается рубка деревьев без предварительного отвода и таксации лесосеки (за исключением рубки единичных деревьев);

не допускается отвод и таксация лесосек по результатам визуальной оценки насаждения;

интенсивность выборочных рубок при уходе за лесом не должна превышать 50 процентов от общего запаса древесины на лесосеке;

интенсивность выборочных санитарных рубок не должна превышать 70 процентов от общего запаса древесины на лесосеке;

общая площадь под погрузочными пунктами, производственными и бытовыми объектами при организации и проведении рубок не должна превышать 3 процента от общей площади лесосеки;

общая площадь трасс волоков и дорог при организации и проведении рубок не должна превышать 15 процентов от общей площади лесосеки;

на участках выборочных рубок количество поврежденных деревьев не должно превышать 5 процентов от количества деревьев, оставляемых после рубки.

При заготовке древесины высота оставляемых пней спиливаемых деревьев не должна превышать $1/3$ диаметра среза, а при рубке деревьев диаметром менее 30 см – 10 см.

3.3.2. Ограничения при использовании лесных участков для заготовки живицы

На территории Ставропольского городского лесничества запрещается использование лесных участков для заготовки живицы (за исключением подсочки отдельных деревьев хвойных пород, назначенных в рубку по лесоводственным требованиям).

3.3.3. Ограничения при использовании лесных участков для заготовки и сбора недревесных лесных ресурсов

При использовании лесных участков для заготовки и сбора недревесных лесных ресурсов:

запрещается сбор лесной подстилки в лесах, выполняющих функции защиты природных и иных объектов;

запрещается использовать для заготовки и сбора недревесных лесных ресурсов виды растений, занесенные в Красную книгу Российской Федерации, Красную книгу Ставропольского края, а также признаваемые наркотическими веществами в соответствии с Федеральным законом от 8 января 1998 г. № 3-ФЗ «О наркотических средствах и психотропных веществах» и включенные в перечень видов (пород) деревьев и кустарников, заготовка древесины которых не допускается согласно приказу Федерального агентства лесного хозяйства от 05 декабря 2011 г. № 513 «Об утверждении перечня видов (пород) деревьев и кустарников, заготовка древесины которых не допускается».

3.3.4. Ограничения при использовании лесных участков для заготовки пищевых лесных ресурсов и лекарственных растений

Граждане и юридические лица, которым лесные участки предоставлены для заготовки пищевых лесных ресурсов, обязаны соблюдать ограничения, установленные Правилами заготовки пищевых лесных ресурсов и сбора лекарственных растений, утвержденными приказом Федерального

агентства лесного хозяйства от 05 декабря 2011 г. № 511:

при заготовке дикорастущих плодов и ягод запрещается рубка плодоносящих ветвей и деревьев;

при заготовке орехов запрещается рубка деревьев и кустарников, а также применение способов, приводящих к повреждению деревьев и кустарников;

при заготовке грибов запрещается вырывать грибы с грибницей, переворачивать при сборе грибов мох и лесную подстилку, а также уничтожать старые грибы;

запрещается осуществлять заготовку и сбор грибов и дикорастущих растений, виды которых занесены в Красную книгу Российской Федерации.

запрещается заготовка березового сока (кроме заготовки с деревьев, назначенных в рубку по лесоводственным требованиям);

при заготовке черемши, щавеля запрещается вырывать растения с корнями;

запрещается повторный сбор лекарственного сырья на одной и той же территории до полного восстановления запасов сырья конкретного вида растения (соцветий и надземных органов однолетних растений – через 2 года, соцветий и надземных органов многолетних растений – через 5 лет, корневищ растений – через 15 лет).

3.3.5. Ограничения при использовании лесных участков для выращивания лесных плодовых, ягодных, декоративных растений, лекарственных растений

Использование городских лесов лесничества для выращивания лесных плодовых, ягодных, декоративных растений, лекарственных растений Правилами использования лесов для выращивания лесных плодовых, ягодных, декоративных растений, лекарственных растений, утвержденными приказом Федерального агентства лесного хозяйства от 05 декабря 2011 № 510, не предусмотрено.

3.3.6. Ограничения при использовании лесных участков для научно-исследовательской деятельности, образовательной деятельности

В соответствии с Правилами использования лесов для осуществления научно-исследовательской деятельности, образовательной деятельности, утвержденными приказом Федерального агентства лесного хозяйства от 23 декабря 2011 № 548, не допускаются случаи:

повреждения лесных насаждений, растительного покрова и почв за пределами предоставленного лесного участка;

захламления предоставленного лесного участка и территории за его пределами строительным и бытовым мусором, отходами древесины, иными видами отходов;

загрязнения площади предоставленного лесного участка и территории за его пределами химическими и радиоактивными веществами;

проезда транспортных средств и иных механизмов по произвольным маршрутам вне дорог за пределами предоставленного лесного участка.

3.3.7. Ограничения при использовании лесных участков для осуществления рекреационной деятельности

При использовании лесных участков для осуществления рекреационной деятельности не допускается:

препятствование праву граждан пребывать в лесах;

использование способов и методов, наносящих вред окружающей среде и здоровью человека;

возведение объектов или выполнение мероприятий, не предусмотренных проектом освоения лесного участка;

повреждение лесных насаждений, растительного покрова и почв за пределами предоставленного лесного участка;

захламление площади предоставленного лесного участка и прилегающей территории за пределами предоставленного лесного участка бытовым мусором, иными видами отходов;

проезд транспортных средств и иных механизмов по произвольным, неустановленным маршрутам.

3.3.8. Ограничения при использовании лесных участков для строительства, реконструкции, эксплуатации ЛЭП, линий связи, дорог, трубопроводов и других линейных объектов

Использование лесных участков для строительства, реконструкции, эксплуатации ЛЭП, линий связи, дорог, трубопроводов и других линейных объектов допускается в случае отсутствия других вариантов возможного размещения линейных объектов.

При использовании лесов для строительства, реконструкции и эксплуатации автомобильных и железных дорог исключаются случаи, вызывающие нарушение поверхностного и внутрипочвенного стока вод, затопление и заболачивание лесных участков вдоль дорог.

Осуществление строительства, реконструкции и эксплуатации линейных объектов должно исключать развитие эрозионных процессов на занятой и прилегающей территории.

При использовании лесов в целях строительства, реконструкции и эксплуатации линейных объектов исключаются случаи:

повреждения лесных насаждений, растительного покрова и почв за пределами предоставленного лесного участка;

захламления прилегающих территорий за пределами предоставленного участка строительным и бытовым мусором, отходами древесины, иными видами отходов;

загрязнения площади предоставленного лесного участка и территории за его пределами химическими и радиоактивными веществами;

проезда транспортных средств и иных механизмов по произвольным, неустановленным маршрутам за пределами предоставленного лесного участка.

Земли, нарушенные или загрязненные при использовании лесов для строительства, реконструкции и эксплуатации линейных объектов, подлежат рекультивации в срок не более одного года после завершения соответствующего этапа работ.

Первый заместитель главы
администрации города Ставрополя

Д.Ю. Семёнов

Приложение 1
к лесохозяйственному регламенту
Ставропольского городского
лесничества

РЕЕСТР
земельных участков, входящих в границы лесных урочищ

В соответствии с материалами проведенного межевания пространственно территория лесничества подразделяется на 214 земельных участков.

Таблица 25

Реестр земельных участков городских лесов

№ лесного участка	Площадь, кв.м	Постановление, № и дата	Свидетельство, дата	Кадастровый номер
1	2	3	4	5
урочище «Мамайская лесная дача»				
1	2561	№ 3453 от 07.12.2011	18.01.2012	26:12:011736:4
2	123466	№ 773 от 05.04.2012	24.04.2012	26:12:011736:7
3	8624	№ 3452 от 07.12.2011	18.01.2012	26:12:011736:5
4	17550	№ 1262 от 11.05.2012	30.05.2012	26:12:011731:81
5	1161	№ 3500 от 08.12.2011	18.01.2012	26:12:011731:55
6	3589	№ 3504 от 08.12.2011	18.01.2012	26:12:031224:38
7	105571	№ 3661 от 27.12.2011	31.01.2012	26:12:031227:4
8	1951738	№ 612 от 20.03.2012	23.04.2012	26:12:031401:20
9	45751	№ 3477 от 08.12.2011	19.01.2012	26:12:031401:7
10	14481	№ 1023 от 24.04.2012	16.05.2012	26:12:031402:690
11	1362485	№ 693 от 28.03.2012	13.04.2012	26:12:031401:22
12	409663	№ 588 от 16.03.2012	20.04.2012	26:12:031401:21
13	606680	№ 663 от 27.03.2012	19.04.2012	26:12:011802:168
14	2887	№ 3475 от 08.12.2011	18.01.2012	26:12:011802:11
15	34324	№ 996 от 24.04.2012	15.05.2012	26:12:012204:655
16	1253910	№ 3474 от 08.12.2011	18.01.2012	26:12:011801:21
17	943	№ 613 от 20.03.2012	20.04.2012	26:12:031901:129

1	2	3	4	5
18	2289	№ 3393 от 05.12.2011	18.01.2012	26:12:031901:107
19	1947246	№ 1209 от 11.05.2012	30.05.2012	26:12:031902:331
20	1196005	№ 1062 от 24.04.2012	15.05.2012	26:12:031902:329
21	13035	№ 778 от 05.04.2012	24.04.2012	26:12:031405:1006
22	2312	№ 774 от 05.04.2012	24.04.2012	26:12:031404:352
23	8516	№ 3499 от 08.12.2011	18.01.2012	26:12:031403:933
24	2628	№ 3390 от 05.12.2011	18.01.2012	26:12:031403:931
25	12103	№ 1044 от 24.04.2012	16.05.2012	26:12:032008:365
26	18269	№ 1670 от 18.06.2012	19.07.2012	26:12:031510:741
27	7937	№ 485 от 01.03.2012	22.03.2012	26:12:031401:19
28	19630	№ 484 от 01.03.2012	22.03.2012	26:12:031401:18
29	25439	№ 482 от 01.03.2012	22.03.2012	26:12:000000:2299
30	2891	№ 1079 от 24.04.2012	10.05.2012	26:12:011731:82
31	20502	№ 1082 от 24.04.2012	16.05.2012	26:12:031902:330
32	5677	№ 2145 от 27.07.2012	24.08.2012	26:12:012204:668
33	153801	№ 3243 от 15.10.2012	28.03.2013	26:12:031401:5
34	2589	№ 2156 от 27.07.2012	24.08.2012	26:12:031401:23
35	512	№ 2663 от 27.08.2012	19.09.2012	26:12:031401:25
36	25321	№ 2664 от 27.08.2012	19.09.2012	26:12:031401:24
37	4980	№ 426 от 24.02.2012	01.10.2012	26:12:011801:7
38	6117	№ 4151 от 19.11.2013	31.01.2014	26:12:011801:389
39	1129	№ 1735 от 27.07.2016	15.08.2016	26:12:031901:162
40	120000	-	-	26:12:000000:8034
Итого: 9544312,0 кв. м – 954,43 га				
уручище «Русская лесная дача»				
1	670662	№ 1177 от 04.05.2012	30.05.2012	26:12:010801:191
2	55093	№ 1642 от 09.06.2012	29.06.2012	26:12:010801:194
3	34313	№ 2857 от 10.09.2012	09.10.2012	26:12:000000:2315

1	2	3	4	5
4	10650	№ 2946 от 25.09.2012	19.10.2012	26:12:000000:2316
5	4659	№ 752 от 22.03.2013	29.05.2013	26:12:010801:190
6	834788	№ 1178 от 04.05.2012	30.05.2012	26:12:010801:192
7	68576	№ 2176 от 27.07.2012	23.08.2012	26:12:010801:193
8	11689	№ 1674 от 18.06.2012	09.07.2012	26:12:011401:225
9	7250	№ 1676 от 18.06.2012	09.07.2012	26:12:011303:151
10	661099	№ 1633 от 09.06.2012	02.07.2012	26:12:011304:3
11	849	№ 1639 от 09.06.2012	29.06.2012	26:12:013702:1752
12	602	№ 1636 от 09.06.2012	02.07.2012	26:12:013702:1751
13	11710	№ 1635 от 09.06.2012	02.07.2012	26:12:013702:1753
14	2548	№ 1637 от 09.06.2012	02.07.2012	26:12:013702:1754
15	138548	№ 1634 от 09.06.2012	02.08.2012	26:12:011311:121
16	79152	№ 1675 от 18.06.2012	09.07.2012	26:12:013703:209
17	6967	№ 1632 от 09.06.2012	02.07.2012	26:12:013703:208
18	14734	№ 2369 от 11.07.2014	03.10.2014	26:12:011304:4
19	3465	№ 35 от 16.01.2015	19.10.2015	26:12:011311:176
20	1193	№ 158 от 28.01.2016	18.03.2016	26:12:011311:190
21	1104	№ 1739 от 27.07.2016	15.08.2016	26:12:011311:191
22	2916	№ 1748 от 27.07.2016	15.08.2016	26:12:011311:192
Итого: 2622567 кв. м – 262,3 га				
уручище «Таманская лесная дача»				
1	3002	№ 752 от 02.04.2012	20.04.2012	26:12:010303:3372
2	5279	№ 2945 от 25.09.2012	18.10.2012	26:12:010601:505
3	889614	№ 695 от 28.03.2012	13.04.2012	26:12:022102:20
4	5302	№ 777 от 05.04.2012	23.04.2012	26:12:022103:174
5	2179	№ 587 от 16.03.2012	28.04.2012	26:12:022201:143
6	2289	№ 611 от 20.03.2012	27.04.2012	26:12:022201:142
7	3888	№ 609 от 20.03.2012	28.04.2012	26:12:022101:6

1	2	3	4	5
8	384312	№ 2155 от 27.07.2012	24.08.2012	26:12:022101:10
9	20331	№ 608 от 20.03.2012	27.04.2012	26:12:022205:188
10	951	№ 776 от 05.04.2012	23.04.2012	26:12:010605:496
11	1975	№ 607 от 20.03.2012	28.04.2012	26:12:010605:495
12	128893	№ 754 от 02.04.2012	28.04.2012	26:12:010603:7
13	180163	№ 751 от 02.04.2012	20.04.2012	26:12:010602:499
14	6032	№ 2366 от 11.07.2014	03.10.2014	26:12:010702:283
15	1514	№ 610 от 20.03.2012	19.04.2012	26:12:010702:270
16	23737	№ 489 от 24.03.2017	-	26:12:000000:7992
17	2367	№ 2858 от 10.09.2012	09.10.2012	26:12:000000:2317
18	3723	№ 586 от 16.03.2012	28.04.2012	26:12:010512:40
19	604775	№ 4159 от 21.11.2013	31.01.2014	26:12:000000:2348
20	1992319	№ 694 от 28.03.2012	13.04.2012	26:12:010601:497
21	2652	№ 593 от 16.03.2012	27.04.2012	26:12:010501:37
22	1372	№ 2780 от 07.09.2012	09.10.2012	26:12:010601:506
23	1935	№ 3299 от 28.11.2011	26.01.2012	26:12:010522:75
24	828	№ 3491 от 08.11.2012	28.12.2012	26:12:010514:13
25	110000	№ 3298 от 28.11.2011	14.02.2012	26:12:010601:165
26	3196	№ 1034 от 24.04.2012	16.05.2012	26:12:022101:9
27	2575	№ 2947 от 25.09.2012	19.10.2012	26:12:022101:11
28	3470	№ 690 от 28.03.2012	13.04.2012	26:12:022201:144
29	2633	№ 753 от 02.04.2012	20.04.2012	26:12:022101:7
30	439	№ 770 от 05.04.2012	23.04.2012	26:12:022101:8
31	914	№ 2146 от 27.07.2012	22.08.2012	26:12:022205:192
32	3668	№ 2157 от 27.07.2012	23.08.2012	26:12:022205:191
33	102	№ 1556 от 04.06.2012	13.03.2013	26:12:010605:494
34	847	№ 805 от 18.04.2016	30.05.2016	26:12:010605:630

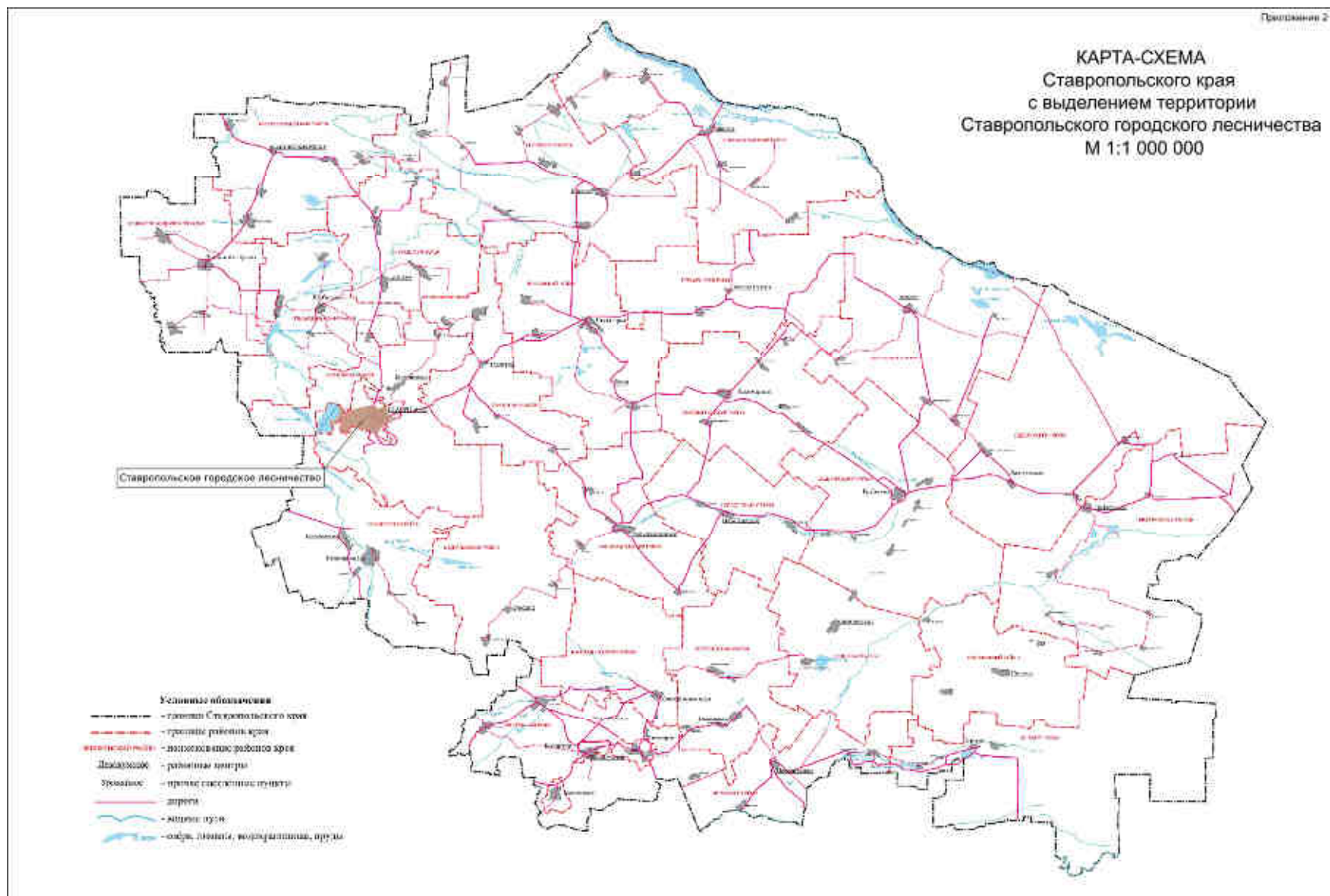
1	2	3	4	5
35	618	№ 3266 от 16.10.2012	12.12.2012	26:12:022205:79
36	4005	№ 425 от 24.02.2012	01.10.2012	26:12:010603: 3
37	16189	№ 3073 от 15.09.2014	05.11.2014	26:12:022102:23
Итого: 4418088 кв. м – 441,8 га				
урочище «Лес Члинский»				
1	8409	№ 3510 от 08.12.2011	18.01.2012	26:12:020602:299
2	70015	№ 3472 от 08.12.2011	18.01.2012	26:12:020601:833
3	23333	№ 3476 от 08.12.2011	18.01.2012	26:12:020603:5
4	222030	№ 3455 от 07.12.2011	18.01.2012	26:12:020603:7
5	1178025	№ 3454 от 07.12.2011	18.01.2012	26:12:020603:6
6	292938	№ 3456 от 07.12.2011	18.01.2012	26:12:020603:8
7	2505	№ 3461 от 07.12.2011	18.01.2012	26:12:021304:254
8	337	№ 3490 от 08.12.2011	18.01.2012	26:12:021304:255
9	3354	№ 3457 от 07.12.2011	19.01.2012	26:12:020704:568
10	110479	№ 3667 от 27.12.2011	31.01.2012	26:12:020712:44
11	42096	№ 3485 от 08.12.2011	18.01.2012	26:12:021407:313
12	8248	№ 1631 от 09.06.2012	02.07.2012	26:12:020603:9
13	315	№ 4160 от 21.11.2013	31.01.2014	26:12:000000:2445
Итого: 1962084 кв. м – 196,2 га				
урочище Ташлянский склон»				
1	11586	№ 3507 от 08.12.2011	18.01.2012	26:12:021507:23
2	21822	№ 1055 от 24.04.2012	16.05.2012	26:12:021501:477
3	1033	№ 3473 от 08.12.2011	18.01.2012	26:12:021501:277
4	14299	№ 691 от 28.03.2012	13.04.2012	26:12:021501:476
5	67297	№ 1210 от 11.05.2012	30.05.2012	26:12:021504:88
6	54425	№ 788 от 05.04.2012	28.04.2012	26:12:021504:87
7	14534	№ 748 от 02.04.2012	20.04.2012	26:12:021504:89
8	336379	№ 1179 от 04.05.2012	30.05.2012	26:12:021504:90
9	5819	№ 688 от 28.03.2012	13.04.2012	26:12:021510:70

1	2	3	4	5
10	81971	№ 779 от 05.04.2012	24.04.2012	26:12:021510:71
11	5665	№ 696 от 28.03.2012	13.04.2012	26:12:022502:326
12	9127	№ 746 от 02.04.2012	20.04.2012	26:12:022501:24
13	13302	№ 1643 от 09.06.2012	03.07.2012	26:12:021507:35
14	6304	№ 689 от 28.03.2012	13.04.2012	26:12:021501:475
15	82401	№ 2665 от 27.08.2012	18.09.2012	26:12:021504:91
16	1070	№ 596 от 05.03.2013	19.07.2013	26:12:021510:31
Итого: 727034 кв. м – 72,7 га				
урочище «За бойней»				
1	1510	№ 3478 от 08.12.2011	18.01.2012	26:12:021603:587
2	153002	№ 3512 от 08.12.2011	18.01.2012	26:12:021606:2
3	216527	№ 3514 от 08.12.2011	02.02.2012	26:12:022611:3
4	21344	№ 692 от 28.03.2012	13.04.2012	26:12:000000:2302
Итого: 392383 кв. м – 39,2 га				
Урочище «Мутнянка»				
1	1002	№ 3471 от 08.12.2011	19.01.2012	26:12:030229:348
2	3635	№ 3515 от 08.12.2011	18.01.2012	26:12:030230:966
3	617	№ 3501 от 08.12.2011	18.01.2012	26:12:030817:219
4	2669	№ 3398 от 05.12.2011	19.01.2012	26:12:030820:83
5	150588	№ 3392 от 05.12.2011	18.01.2012	26:12:030821:76
6	1595	№ 3511 от 08.12.2011	18.01.2012	26:12:030821:75
7	11868	№ 3399 от 05.12.2011	18.01.2012	26:12:030810:63
8	45367	№ 3462 от 07.12.2011	18.01.2012	26:12:030832:49
9	2989	№ 3464 от 07.12.2011	18.01.2012	26:12:030802:59
10	70137	№ 3503 от 08.12.2011	19.01.2012	26:12:030802:58
11	39715	№ 3397 от 05.12.2011	18.01.2012	26:12:030804:56
12	19787	№ 3391 от 05.12.2011	18.01.2012	26:12:031812:1047
13	5379	№ 3505 от 08.12.2011	18.01.2012	26:12:031812:1046
14	26050	№ 481 от 01.03.2012	22.03.2012	26:12:030802:109

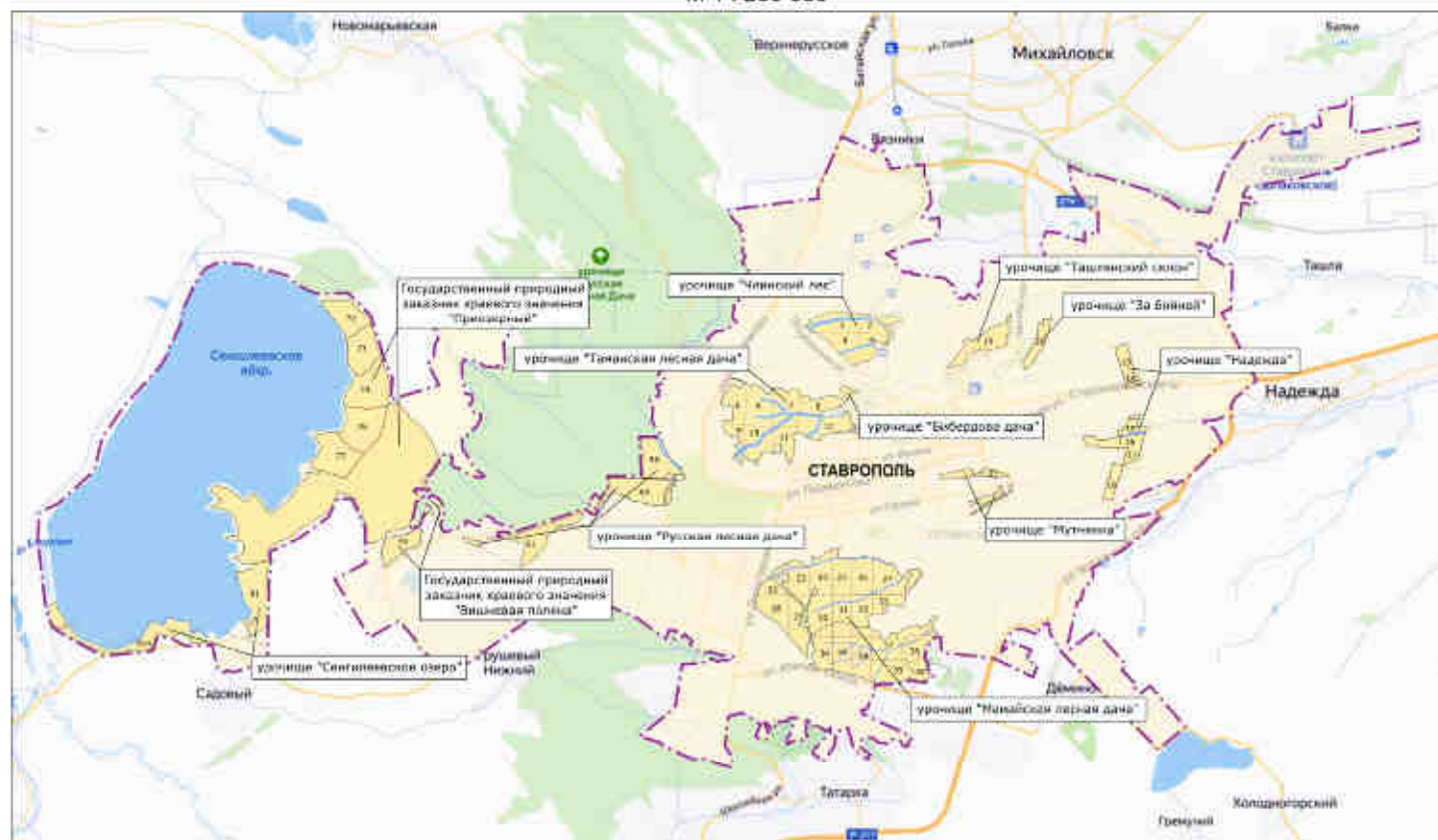
1	2	3	4	5
15	30703	№ 483 от 01.03.2012	22.03.2012	26:12:030802:108
16	5166	№ 775 от 05.04.2012	24.04.2012	26:12:030802:110
17	1620	№ 595 от 05.03.2013	22.04.2013	26:12:030802:53
18	18109	№ 3263 от 16.10.2012	11.01.2013	26:12:030832:38
19	22957	№ 2886 от 13.09.2012	29.12.2012	26:12:030832:40
20	4427	№ 3262 от 16.10.2012	14.12.2012	26:12:030832:41
21	8337	№ 2885 от 13.09.2012	15.03.2013	26:12:030832:37
22	853	№ 1464 от 25.05.2012	31.10.2012	26:12:030804:9
23	936	№ 1412 от 23.05.2012	19.12.2013	26:12:030832:43
24	1590	№ 3264 от 16.10.2012	19.12.2012	26:12:030810:59
25	4875	№ 4248 от 26.11.2013	03.10.2014	26:12:030802:42
Итого: 480971 кв. м – 48,1 га				
урочище «Надежда»				
1	2347	№ 1083 от 24.04.2012	16.05.2012	26:12:022707:485
2	6850	№ 1059 от 24.04.2012	16.05.2012	26:12:022707:486
3	5932	№ 1037 от 24.04.2012	16.05.2012	26:12:022707:487
4	69697	№ 1087 от 24.04.2012	16.05.2012	26:12:000000:2303
5	131805	№ 1035 от 24.04.2012	15.05.2012	26:12:022806:5
6	333937	№ 2149 от 27.07.2012	24.08.2012	26:12:022806:6
7	571	№ 1086 от 24.04.2012	16.05.2012	26:12:030504:134
8	1295	№ 1042 от 24.04.2012	15.05.2012	26:12:030501:227
9	2782	№ 2158 от 27.07.2012	24.08.2012	26:12:030501:233
10	5708	№ 1038 от 24.04.2012	16.05.2012	26:12:030501:228
11	276477	№ 1058 от 24.04.2012	16.05.2012	26:12:030501:229
12	57516	№ 2148 от 27.07.2012	24.08.2012	26:12:030501:232
13	397857	№ 1051 от 24.04.2012	16.05.2012	26:12:031101:6
14	15532	№ 1052 от 24.04.2012	16.05.2012	26:12:031101:5
15	302648	№ 1181 от 04.05.2012	30.05.2012	26:12:031101:7

1	2	3	4	5
16	10400	№ 1056 от 24.04.2012	15.05.2012	26:12:031003:659
17	201954	№ 1060 от 24.04.2012	16.05.2012	26:12:031806:201
18	21815	№ 1638 от 09.06.2012	02.07.2012	26:12:031806:202
19	19743	№ 2661 от 27.08.2012	19.09.2012	26:12:000000:2309
20	28688	№ 1061 от 24.04.2012	16.05.2012	26:12:032101:464
21	601	№ 1084 от 24.04.2012	16.05.2012	26:12:031808:4
22	4480	№ 2147 от 27.07.2012	22.08.2012	26:12:000000:2305
23	10649	№ 1036 от 24.04.2012	15.05.2012	26:12:031707:847
24	181413	№ 1088 от 24.04.2012	10.05.2012	26:12:031701:4
25	7288	№ 2154 от 27.07.2012	23.08.2012	26:12:031703:892
26	10004	№ 1057 от 24.04.2012	10.05.2012	26:12:031701:3
27	90348	№ 1043 от 24.04.2012	11.05.2012	26:12:031101:4
28	32415	№ 1085 от 24.04.2012	16.05.2012	26:12:031001:17
29	48751	№ 1053 от 24.04.2012	16.05.2012	26:12:030501:230
30	477019,20	№ 583 от 05.03.2013	19.07.2013	26:12:031001:1
31	26473	№ 3807 от 31.10.2013	09.12.2013	26:12:000000:2369
32	10800	№ 3265 от 16.10.2012	14.12.2012	26:12:022806:3
Итого: 2793795,20 кв. м – 279,4 га				
урочище «Сенгилеевское озеро»				
1	38514	№ 771 от 05.04.2012	23.04.2012	26:12:014601:6
2	52089	№ 2785 от 07.09.2012	09.10.2012	26:12:014501:3
3	732130	№ 1838 от 27.06.2012	02.08.2012	26:12:014502:11
4	124778	№ 749 от 02.04.2012	19.04.2012	26:12:013801:22
5	293965	№ 472 от 29.02.2012	21.03.2012	26:12:013801: 21
6	506305	№ 2963 от 25.09.2012	28.12.2012	26:12:013802:7
Итого: 1747781 кв. м – 174,8 га				
Государственный природный заказник краевого значения «Вишневая поляна»				
1	44197	№ 968 от 05.05.2016	30.05.2016	26:12:013601:10
2	18788	№ 3074 от 15.09.2014	05.11.2014	26:12:013601:12

1	2	3	4	5
3	662525	№ 3390 от 08.10.2014	07.11.2014	26:12:013601:11
Итого: 725510 кв. м – 72,6 га				
Бибердова дача				
1	78190	№ 655 от 19.04.2018	26.04.2018	26:12:022025:283
Итого: 78190,0 кв. м – 7,82 га				
Государственный природный заказник краевого значения «Приозерный»				
1	2642262	№ 3747 от 12.11.2012	05.12.2014	26:12:013001:11
2	5484177	№ 177 от 29.01.2016	18.03.2016	26:12:013301:19
3	70565	№ 3794 от 12.11.2012	18.03.2015	26:12:000000:2337
4	95009	№ 3746 от 12.11.2012	18.02.2015	26:12:013501:23
5	706	№ 3745 от 12.11.2012	18.03.2015	26:12:013501:21
6	849	№ 3792 от 12.11.2012	18.02.2015	26:12:013501:22
7	3082	№ 3752 от 12.11.2012	18.02.2015	26:12:013501:25
8	1722024	№ 974 от 05.05.2016	30.05.2016	26:12:013601:13
9	2012102	№ 3750 от 12.11.2012	18.02.2015	26:12:013501:24
10	99452	№ 3788 от 12.11.2012	18.03.2015	26:12:013501:20
11	757723	№ 1911 от 27.08.2015	19.10.2015	26:12:013502:31
12	5292	№ 3751 от 12.11.2012	20.03.2015	26:12:013502:30
13	723929	№ 3749 от 12.11.2012	10.04.2015	26:12:013502:29
14	109	№ 3795 от 12.11.2012	18.02.2015	26:12:013801:23
15	277056	№ 3744 от 12.11.2012	18.03.2015	26:12:013801:24
Итого: 13894337,0 кв. м – 1389,4 га				
Всего: 39387052,20 кв. м – 3938,70 га				



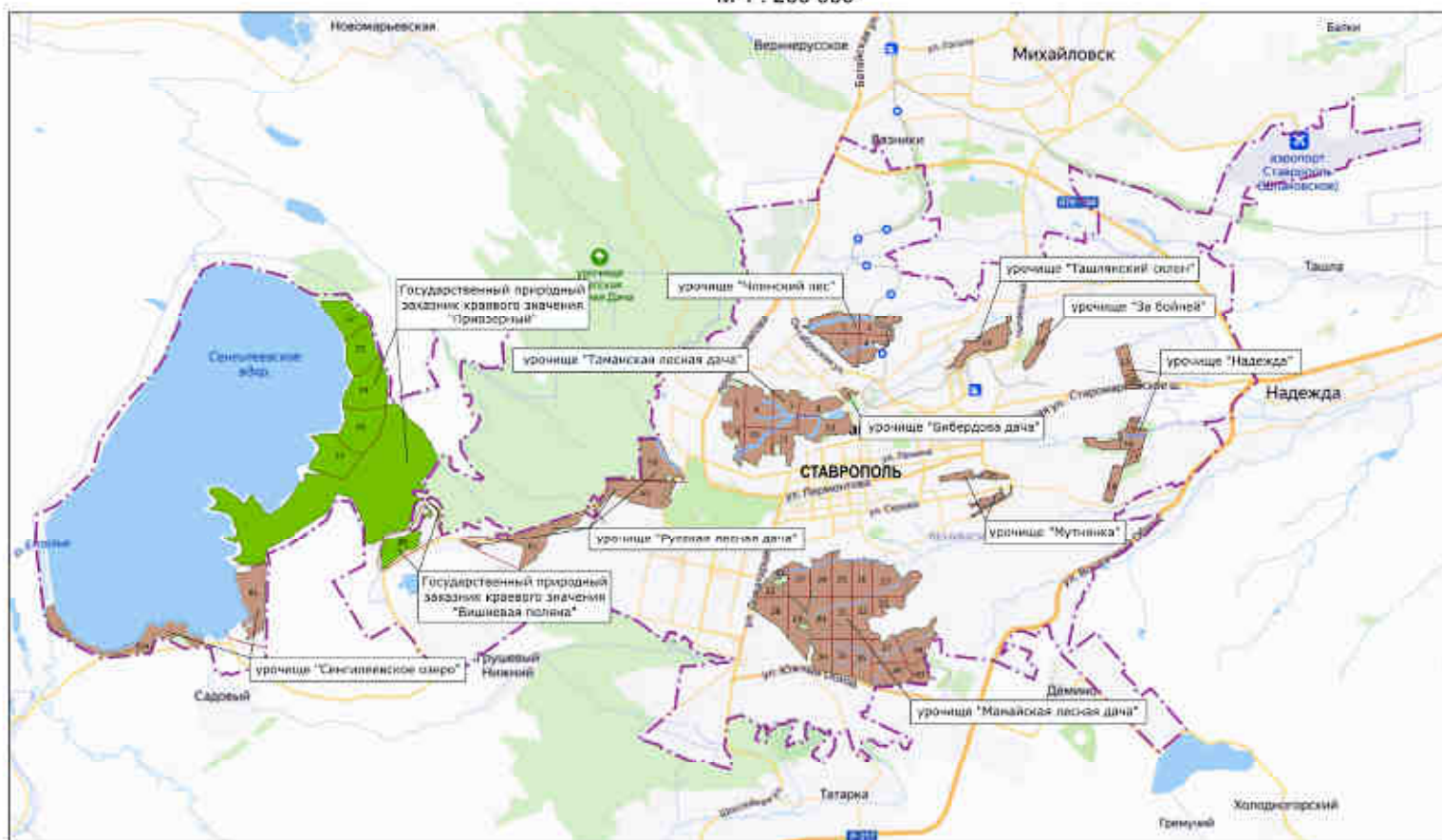
КАРТА-СХЕМА
распределения территории Ставропольского городского лесничества
по лесорастительным зонам и лесным районам
М 1 : 200 000



Условные обозначения
лесные районы:

- район степей Европейской части РФ; Степная зона

ПОКВАРТАЛЬНАЯ КАРТА-СХЕМА
 подразделения лесов Ставропольского городского лесничества
 по целевому назначению с нанесением местоположения
 существующих и проектируемых особо охраняемых природных территорий
 М 1 : 200 000



Условные обозначения
 целевое назначение лесов - защитные леса;

- городские леса - особо охраняемые природные территории

